

Università degli Studi della TUSCIA

Settimana di visita istituzionale 9-13 dicembre 2024



Scheda di valutazione - Corso di Studio

Marine Biology And Ecology, LM-6, Civitavecchia

D.CDS) L'Assicurazione della Qualità nei Corsi di Studio

D.CDS.1) L'Assicurazione della Qualità nella progettazione del Corso di Studio

D.CDS.1.1) Progettazione del CdS e consultazione delle parti interessate

D.CDS.1.1.1 In fase di progettazione (iniziale e di revisione dell'offerta formativa anche a valle di azioni di riesame) del CdS, vengono approfondite le esigenze, le potenzialità di sviluppo e aggiornamento dei profili formativi e di acquisizione di competenze trasversali anche in relazione ai cicli di studio successivi (ivi compreso i Corsi di Dottorato di Ricerca e le Scuole di Specializzazione) e agli esiti occupazionali dei laureati.

D.CDS.1.1.2 Le principali parti interessate ai profili formativi in uscita del CdS vengono identificate e consultate direttamente o indirettamente (anche attraverso studi di settore ove disponibili) nella progettazione (iniziale e di revisione dell'offerta formativa anche a valle di azioni di riesame) del CdS, con particolare attenzione alle potenzialità occupazionali dei laureati o al proseguimento degli studi nei cicli successivi; gli esiti delle consultazioni delle parti interessate sono presi in considerazione nella definizione degli obiettivi e dei profili formativi del CdS.

[Tutti gli aspetti da considerare di questo punto di attenzione servono anche da riscontro per la valutazione del requisito di sede D.2].

Autovalutazione:

D.CDS.1.1.1

Il Corso di Laurea Magistrale in Marine Biology and Ecology (MBE), attivo nella sua attuale versione dall'AA 2023-2024, deriva da una trasformazione in corso internazionale in lingua inglese del precedente corso in Biologia ed Ecologia Marina (BEM). Nel 2022, il CCS ha analizzato il panorama nazionale ed internazionale delle lauree magistrali in Scienze Biologiche (LM-6) e dell'offerta formativa di Ateneo, dove era già attiva una laurea magistrale nella stessa classe, ma sostanzialmente diversa per obiettivi formativi. Sulla base di questo riesame ha ritenuto di modificare il profilo formativo della LM per migliorarlo anche in relazione alla internazionalizzazione dell'Offerta Formativa (OF) dell'Ateneo. I presupposti della progettazione del CdS e della sua internazionalizzazione derivano dall'esigenza di formare una figura professionale di elevata qualificazione e specializzazione, capace di affrontare i problemi ambientali del mare con un approccio biologico olistico in grado di abbracciare tutti i processi ecologici che sono alla base della produzione dei beni e servizi che l'ambiente marino offre alla società (SUA-CdS, LM-6 Marine Biology and Ecology: sez. Il corso in breve, pagg. 2-3: <https://www.unitus.it/corsi/corsi-di-laurea-magistrale/marine-biology-and-ecology/assicurazione-qualita/documenti-ava/>). La specificità del CdS è dunque il tema della biodiversità marina e delle ricadute che essa può fornire per lo sviluppo di nuovi o migliorati processi e prodotti biotecnologici con particolare attenzione alla sostenibilità delle produzioni. Il processo di progettazione del corso ha tenuto conto delle recenti politiche comunitarie e nazionali nel campo della biodiversità marina e della sua conservazione, oltre che delle consultazioni delle parti interessate. Considerando l'ambiente marino quale naturale interfaccia senza confini, il CdS si propone di sviluppare una formazione culturale e professionalizzante di carattere internazionale. Le modifiche al percorso formativo del CdS in MBE sono state pensate in fase di progettazione per rispondere alle esigenze del mondo del lavoro ampliando le prospettive occupazionali degli studenti ed offrendo una visione più ampia della professione del biologo marino. Così, sono stati inseriti alcuni esami ad orientamento biotecnologico (in funzione di potenziali sbocchi nelle Blue Biotechnology) e alcuni corsi hanno aggiornato i programmi includendo tra gli obiettivi formativi aspetti applicativi delle discipline insegnate (Sito del CDS, percorso formativo: <https://www.unitus.it/corsi/corsi-di-laurea-magistrale/marine-biology-and-ecology/percorso-formativo/?mode=classRoom>). Le modifiche effettuate sono state contestualizzate con le attività di ricerca dei docenti del CdS. Ne consegue un percorso formativo progettato per fornire conoscenze approfondite in discipline biologiche, ecologiche e del settore della biodiversità marina, integrate da conoscenze complementari e trasversali nelle discipline chimiche, biotecnologiche e gestionali. Il progetto mira a formare un laureato magistrale in grado di svolgere quelle attività professionali e manageriali del biologo marino sia nel settore privato sia presso enti pubblici. Per esercitare la libera professione, i laureati magistrali potranno iscriversi, previo superamento del relativo esame di stato, all'Albo per la professione di biologo sezione A, con il titolo professionale di Biologo Senior. Ulteriori opportunità occupazionali riguardano il settore della ricerca scientifica presso Università ed altri Enti di ricerca pubblici e privati. In tal senso il CdS è strutturato in vista del proseguimento degli studi nel terzo livello di formazione presso Dottorati di Ricerca in discipline Biologiche ed in particolare presso il Dottorato di ricerca coordinato dal Dipartimento ("Ecologia e Gestione delle Risorse Ambientali", EGSR), un "Dottorato Innovativo" attivo e qualificato a livello di ricerca scientifica anche nel campo della biodiversità marina.

La ri-progettazione del CdS, trasformato in corso internazionale, ha portato nel primo anno di corso ad un numero di iscritti piuttosto basso (SMA Marine Biology and Ecology: Sezione 4, livello di criticità alta, Indicatori iC00a e iC00c: <https://www.unitus.it/corsi/corsi-di-laurea-magistrale/marine-biology-and-ecology/assicurazione-qualita/documenti-ava/>). Questo dato è stato interpretato, in sede di riesame, come un periodo di consolidamento della nuova offerta formativa in vista anche di ulteriori azioni specifiche di orientamento a livello nazionale e internazionale (RRC, D.CDS.2.a pag. 35; <https://www.unitus.it/ateneo/aq/documenti-del-sistema/documenti-sistema-ava-ateneo/rapporti-di-riesame-ciclico/>). Confortano tuttavia le opinioni laureati (SUA-CdS, quadro B7, pag. 21: <https://www.unitus.it/corsi/corsi-di-laurea-magistrale/marine-biology-and-ecology/assicurazione-qualita/documenti-ava/>) e la possibilità di creare un network internazionale sulla biodiversità marina nella sede di Civitavecchia, uno tra i porti turistici e commerciali più importanti del Tirreno.

D.CDS.1.1.2

Le consultazioni delle principali parti interessate (PI) ai profili formativi in uscita del CdS sono state avviate regolarmente a partire

dalla sua istituzione nel 2015 (LM-6 Biologia e Ecologia Marina) (SUA-CdS, Qualità, Sezione A, Obiettivi della formazione, Quadri A1.a e A1b: link, vedi sopra).

Nel corso degli anni le consultazioni sono state effettuate sia attraverso gli organi di Ateneo sia tramite quelli di Dipartimento e CdS, migliorando il processo nel tempo in relazione alle esperienze maturate (Verbali dell'Advisory Board: <https://www.unitus.it/corsi/corsi-di-laurea-magistrale/marine-biology-and-ecology/assicurazione-qualita/verbali/>). Nella fase di ri-progettazione del CdS in corso di studio internazionale (LM-6 Marine Biology and Ecology), il processo di consultazione delle PI è stato implementato nel 2023 con la formalizzazione del Comitato di Indirizzo (CI) o Advisory Board di Dipartimento (Verbale Dipartimento n.08 del 18/10/2023, pag. 13, Costituzione Comitato di Indirizzo: <https://www.unitus.it/dipartimenti/deb/informazioni/informazioni-verbali-deb/verbali-cdd-deb/>). Questo organo consultivo è stato istituito con l'obiettivo di ottimizzare le relazioni tra il Dipartimento e le PI e catalizzare l'incontro e le sinergie tra la domanda del mondo del lavoro e l'offerta formativa, con particolare attenzione al territorio. Al CI partecipa, per esempio, anche la Capitaneria di Porto di Civitavecchia, con un suo Ufficiale Superiore. Questo ente è di rilevanza strategica per il CdS sia perché si occupa istituzionalmente di temi dell'ambiente marino, sia perché può concorrere ad allargare il bacino di utenza del CdS, essendo la laurea magistrale funzionale alla progressione di carriera dei militari in servizio. È da sottolineare inoltre che nelle fasi di riesame del CdS ha partecipato al gruppo AQ anche un rappresentante delle PI (Ordine Nazionale dei Biologi).

Quanto risultante dalle consultazioni delle PI in merito alle potenzialità occupazionali è preso in considerazione nell'adeguamento dell'offerta formativa ed in fase di riesame. Per il proseguimento negli studi successivi un interlocutore preferenziale è il Collegio del Dottorato di Ricerca in "Ecologia e Gestione delle Risorse Ambientali" (EGSRA) incardinato nello stesso Dipartimento, nel quale partecipano docenti e ricercatori impegnati anche nel CdS. Altre indicazioni circa il confronto con la richiesta di formazione nello specifico settore del CdS derivano dall'analisi delle recenti politiche comunitarie in tema di Green Deal e Blue Economy.

Tuttavia è opportuno evidenziare che le PI invitate alla consultazione non sempre hanno risposto puntualmente alle questioni sottoposte pur manifestando un generale interesse. Alcune PI contattate risultano piuttosto restie a rispondere alle convocazioni ed alla richiesta di contribuire alla progettazione in itinere del CdS, sebbene queste spesso non implicino o non abbiano implicato la partecipazione a riunioni in presenza. Pertanto, considerata anche la dimensione internazionale del CdS, le strategie future per una più efficace contributo delle PI prevede una consultazione più formalizzata degli studi di settore ed il coinvolgimento di stakeholder internazionali, oltre che una più mirata diffusione del percorso formativo attraverso web e social media. È presumibile che l'obiettivo venga raggiunto in modo graduale nei prossimi 2/3 anni durante i quali si prevede una stabilizzazione del corso dopo la sua recente modifica. Verifiche annuali verranno effettuate attraverso le attività di riesame ed in generale da quelle normalmente condotte dal gruppo AQ del CdS.

Punti di Forza:

A seguito dell'analisi documentale e dell'intervista a distanza con la Coordinatrice del CdS, è stato possibile evidenziare che il progressivo processo di definizione delle PI con (a) la Costituzione di un **Comitato di indirizzo di Dipartimento** (2019) e b) la Costituzione dell'**Advisory Board** (9 febbraio 2024), in cui partecipa la Capitaneria di Porto di Civitavecchia, possa contribuire ad una più accurata definizione dei profili professionali in uscita dal CdS.

Aree di miglioramento:

Il Corso di Laurea Magistrale in Marine Biology and Ecology, attivo nella sua attuale versione dall'AA 2023-2024, deriva da una trasformazione in corso internazionale in lingua inglese del precedente corso in Biologia ed Ecologia Marina. Non vi è evidenza documentale che, durante la fase di revisione del CdS che ha condotto alla sua internazionalizzazione, ci sia stata un'approfondita **attività di analisi e di confronto con le parti interessate, in particolare di quelle di rilievo internazionale**, e con gli altri attori del sistema di AQ. Infatti, la scelta è maturata in seno al CCS che ha analizzato il panorama nazionale ed internazionale delle lauree magistrali in Scienze Biologiche (LM-6) e dell'offerta formativa di Ateneo e sulla base di questa analisi ha ritenuto di modificare il profilo formativo della LM in relazione alla internazionalizzazione dell'Offerta Formativa (OF) dell'Ateneo. Tuttavia, sia nella documentazione, sia nei colloqui con la Coordinatrice e il Gruppo di Riesame, non sono emerse evidenze che siano state approfondite, in confronti con Parti Interessate o studi di settore di livello Internazionale, le esigenze, le potenzialità di sviluppo e l'aggiornamento dei profili formativi

Nella identificazione delle Parti interessate non è evidente l'interlocuzione con enti/strutture estere e non traspare un chiaro coinvolgimento degli studenti. Inoltre, come riportato nel documento di autovalutazione, spesso le parti sociali sono restie a rispondere alle convocazioni ed alla richiesta di contribuire alla progettazione in itinere del CdS. A questo riguardo, non vi è documentata evidenza dell'avvio di un **processo di pianificazione per incrementare la partecipazione delle parti sociali**.

Fascia di valutazione Punto di Attenzione (CEV): Parzialmente soddisfacente

Raccomandazione:

Si raccomanda di consolidare il processo di interlocuzione con le parti sociali, in particolare internazionali, anche attraverso studi di settore che consentano una più chiara identificazione dei profili professionali progettati dal CdS e delle relative competenze in coerenza con le richieste del mondo del lavoro [**raccomandazione riformulata a seguito delle controdeduzioni dell'Ateneo**].

Controdeduzioni:

La consultazione delle parti interessate è stata condotta nel passato mediante convocazione da parte del Dipartimento e anche dell'Ateneo. Considerato che non sempre le parti interessate hanno partecipato alle riunioni in presenza, dal 2021 è stata adottata una consultazione a distanza, selezionando le parti interessate e sottoponendo loro una scheda dove è illustrata l'offerta formativa e diversi campi per le osservazioni ed i suggerimenti delle parti consultate. Quest'ultima modalità di consultazione ha avuto più successo in termini di contributi delle parti consultate (cfr. Risposte consultazione delle parti interessate prima della trasformazione). Gli studenti sono stati coinvolti durante la fase di progettazione del nuovo corso magistrale attraverso riunioni con il Direttore del Dipartimento e il Presidente del Corso di Studio. In particolare, si sono tenute due riunioni, una nella sede di Viterbo il 18/11/2021 e una in quella di Civitavecchia il 19/11/2021. In generale, gli studenti hanno accolto favorevolmente la proposta di internazionalizzazione pur manifestando una certa preoccupazione in merito alla lingua di erogazione. Queste indicazioni sono in linea con quanto riportato dai rappresentanti degli studenti durante le riunioni di Dipartimento in cui si è discusso del Nuovo corso di studio (cfr. Verbale del DEB n. 7 del 20.10.2022, punto 4 all'OdG).

L'ultima consultazione delle parti interessate in presenza è avvenuta il 5 ottobre 2023 (Verbale consultazione parti sociali 5.10.2023) e successivamente il 18 ottobre 2023 è stato costituito il nuovo Advisory Board (Verbale CdD del 18/10/2023) che si è riunito a partire dal febbraio 2024 (Verbale AB n°1 del 09.02.2024, cfr. SUA CdS 2024).

Per la trasformazione del CdS si è tenuto conto:

- dei documenti di programmazione di Ateneo circa gli obiettivi di internazionalizzazione (cfr. Linee Guida Generali 2023-2025; Programmazione Triennale 2021/2023; Piano Strategico 2022-2024),

- della constatazione delle opportunità che derivano dalle direttive europee sulla biodiversità marina; anche se queste valutazioni non sono formalmente documentate, derivano da progetti di ricerca e dagli accordi in cui sono coinvolti i docenti del CdS (cfr. per esempio il network internazionale ELLS; Progetto PHABB, Marie Curie Doctoral Network bando del 2023; doppio diploma con la Russia, poi interrotto per le note vicende geopolitiche); di particolare interesse le interlocuzioni con Università di Granada (Spagna) e dell'Algarve (Portogallo) che pur non avendo ancora portato all'istituzione di doppi diplomi hanno consentito di ampliare la rete di contatti internazionali con istituti di alta formazione interessati alle scienze del mare. Questi annualmente ospitano diversi studenti per i programmi Erasmus+, tirocini ed attività di ricerca finalizzate alla stesura della tesi sperimentale. Tra i contatti internazionali da segnalare per la rilevanza e attinenza con il CdS la collaborazione con il "Centro de Investigaciones Marinas" dell'Università dell'Avana (CUBA). La collaborazione, iniziata nel 2023 con la visita dell'ex Direttrice del Centro Prof. Patricia Gonzales per valutare eventuali azioni comuni a livello didattico, ha visto nel 2024 la partecipazione di tre studenti del corso di studio presso l'Università cubana per attività di tirocinio aventi come oggetto il monitoraggio della Barriera Corallina (cfr. Verbale commissione Didattica del CdS del 28/10/2024). Le azioni sono continuate con la stesura di un "Memorandum of Cooperation on Science and Education" che riporta diverse azioni tra cui un programma Erasmus+ e l'istituzione di un doppio diploma (cfr. Bozza di Memorandum). In aggiunta il coordinatore del CCS ha partecipato a diverse attività di promozione all'estero dell'offerta formativa anche con l'intento di raccogliere nuovi interessi per la stipula di doppi diplomi (cfr. RRC).

- dell'analisi dell'offerta formativa in Italia su questi temi, non essendo presente in Italia centrale CdS sulla biologia ed ecologia marina.

Gli studenti oltre ad essere stati consultati nella fase di progettazione, hanno partecipato al Consiglio di Dipartimento quando è stata presentata la proposta di trasformazione del CdS in corso di studio internazionale (cfr. Verbale del DEB n. 7 del 20.10.2022, punto 4 all'OdG).

Risposta della CEV alle Controdeduzioni dell'Ateneo:

La CEV prende atto e ringrazia per i chiarimenti e le spiegazioni fornite dal CdS. Essi, pur fornendo ulteriori dettagli riguardanti le attività oggetto dell'analisi documentale svolta e delle integrazioni derivanti dalla visita a distanza del CdS, non riportano elementi non già considerati dalla CEV. In particolare, la CEV ha tenuto conto nella valutazione effettuata della trasformazione delle modalità con cui il CdS si è rapportato alle parti interessate. Pertanto, all'esito dell'analisi delle controdeduzioni, **la CEV conferma i Punti di forza e le Aree di miglioramento** già individuate e la relativa valutazione. La CEV **riformula la raccomandazione** anticipata in sede di relazione preliminare nel modo seguente: «Si raccomanda di consolidare il processo di interlocuzione con le parti sociali, in particolare internazionali, anche attraverso studi di settore che consentano una più chiara identificazione dei profili professionali progettati dal CdS e delle relative competenze in coerenza con le richieste del mondo del lavoro».

Documenti chiave

- **Titolo:**ID SUA-CDS =1590680 (2023)

Descrizione:Documento gestionale e funzionale alla progettazione, alla realizzazione, all'autovalutazione e alla riprogettazione del CdS

Dettagli:Qualità, Sezione A (Obiettivi della formazione):

- QUADRO A1.a: Consultazione con le organizzazioni rappresentative - a livello nazionale e internazionale - della produzione di beni e servizi, delle professioni (Istituzione del corso); pag. 4

- QUADRO A1.b: Consultazione con le organizzazioni rappresentative - a livello nazionale e internazionale - della produzione di beni e servizi, delle professioni (Consultazioni successive); pagg. 4-6

<https://www.unitus.it/corsi/corsi-di-laurea-magistrale/marine-biology-and-ecology/assicurazione-qualita/documenti-ava/>

File:DEB_2023-24_SUA-CdS_LM-6-Marine-Biology-and-Ecology.pdf

- **Titolo:**Rapporto di Riesame Ciclico 2024

Descrizione:autovalutazione dell'andamento del CdS relativa ai requisiti AQ pertinenti al PdA.

Dettagli:Riesame Ciclico del CdS sezione D.CDS.1.1

- D.CDS.1.1.1 e D.CDS.1.1.2; pagg. 10-13
- D.CDS.1.c; pagg. 27-28
- D.CDS.2.a; pag. 35

<https://www.unitus.it/corsi/corsi-di-laurea-magistrale/marine-biology-and-ecology/assicurazione-qualita/documenti-ava/>

File:Rapporto-di-Riesame-Ciclico-2024-MBE-CdD.pdf

- **Titolo:**SMA 2024

Descrizione:analisi e commento degli indicatori relativi al CdS.

Dettagli:SMA Marine Biology and Ecology:

- Sezione 4, livello di criticità alta, Indicatori iC00a e iC00c
- Sezione 3, livello di criticità moderata, indicatore iC25

<https://www.unitus.it/corsi/corsi-di-laurea-magistrale/marine-biology-and-ecology/assicurazione-qualita/documenti-ava/>

File:SMA_2024_MBE.pdf

Documenti a supporto

- **Titolo:**Percorso formativo del CdS

Descrizione:elenco insegnamenti del CdS

Dettagli:<https://www.unitus.it/corsi/corsi-di-laurea-magistrale/marine-biology-and-ecology/percorso-formativo/?mode=classRoom>

- **Titolo:**Sito di Dipartimento - Advisory Board

Descrizione:Sito dipartimento, pagina dedicata all'Advisory Board (Comitato di indirizzo)

Dettagli:<https://www.unitus.it/dipartimenti/deb/informazioni/organi-e-commissioni-%20deb/comitato-di-indirizzo/>

- **Titolo:**Verbale consultazione Parti Interessate 05/10/2023

Descrizione:proposta istituzione nuovo comitato di indirizzo (Advisory Board) e questionari di consultazione

Dettagli:tutto il documento <https://www.unitus.it/corsi/corsi-di-laurea-magistrale/marine-biology-and-ecology/assicurazione-qualita/verbali/>

File:DEB_verbale_SB_del_05.10.2023_CPS.pdf

- **Titolo:**Verbale del Consiglio di Dipartimento n. 08 del 18/10/2023

Descrizione:costituzione/approvazione Comitato di indirizzo o Advisory Board (il verbale definisce la composizione del Comitato di indirizzo)

Dettagli:pag. 13 <https://www.unitus.it/dipartimenti/deb/informazioni/informazioni-verbali-deb/verbali-cdd-deb/>

File:DEB_Verbale-CdD-n.-8_18.10.2023.pdf

Fonti documentali individuate dalla CEV per l'esame a distanza

- **Titolo:**LG per la consultazione delle PI (PQA)

Descrizione:

Dettagli:

File:Allegato-1-Esempio-questionario-consultazioni-succeSSive1.docx

- **Titolo:**Relazione annuale CPDS

Descrizione:

Dettagli:

File:DEB_Relazione-CPDS_2024_finale.pdf

Fonti documentali a supporto delle Controdeduzioni

- **Titolo:**ID SUA-CdS = 1601503 (2024)
Descrizione:Documento gestionale e funzionale alla progettazione, realizzazione, autovalutazione e riprogettazione del CdS
Dettagli:Q A1bLink documento: <https://www.unitus.it/corsi/corsi-di-laurea-magistrale/marine-biology-and-ecology/assicurazione-qualita/documenti-ava/>
File:DEB_SUA-Marine-Biology-and-ecology-24-25.pdf

- **Titolo:**Linee Guida Generali 2023-2025
Descrizione:Linee Guida Generali 2023-2025
Dettagli:intero documentoLink documenti: <https://www.unitus.it/amministrazione-trasparente/disposizioni-general/atti-general/documenti-programmazione-strategico-gestionale/>
File:Linee-Guida-Generali-del-Rettore-2023_2025.pdf

- **Titolo:**Programmazione Triennale 2021-2023
Descrizione:Programma PRO3 "Potenziamento della Ricerca e della dimensione Internazionale dell'Ateneo"
Dettagli:intero documentoLink documenti: <https://www.unitus.it/amministrazione-trasparente/disposizioni-general/atti-general/documenti-programmazione-strategico-gestionale/>
File:programmazione_triennale_ateneo_2021_2023.pdf

- **Titolo:**Piano Strategico 2022-2024
Descrizione:Piano Strategico 2022-2024
Dettagli:intero documentoLink documenti: <https://www.unitus.it/amministrazione-trasparente/disposizioni-general/atti-general/documenti-programmazione-strategico-gestionale/>
File:Piano-strategico-2022-2024.pdf

- **Titolo:**Rapporto di Riesame ciclico 2024
Descrizione:Relazioni con università straniere per internazionalizzazione
Dettagli:D.CDS. 2.4 (pag. 51) e D.CDS. 4 (79)Link documenti: <https://www.unitus.it/corsi/corsi-di-laurea-magistrale/marine-biology-and-ecology/assicurazione-qualita/documenti-ava/>
File:Rapporto-di-Riesame-Ciclico-2024-MBE.pdf

- **Titolo:**PHABB stands for PatHogens of Algae for Biocontrol and Biosecurity
Descrizione:Sito Internet presentazione progetto
Dettagli:Sito Internet presentazione progettoLink documenti: <https://mcam.mnhn.fr/en/about-phabb-pathogens-algae-biocontrol-and-biosecurity-6680>

- **Titolo:**Verbale SA 30/01/2024
Descrizione:European League for Life Science (ELLS)
Dettagli:pag. 4-6 punto 10 odgLink documenti: <https://www.unitus.it/ateneo/organi-di-ateneo/senato-accademico/odg-verbali-senato-accademico/>
File:verbale-sa-30.01.2024-signed-signed.pdf

- **Titolo:**Verbale Commissione Didattica del CdS (28.10.2024)
Descrizione:Verbale commissione didattica per riconoscimento attività tirocinio presso Università dell'Avana
Dettagli:pag. 2
File:Verbale Commissione Didattica- 28 ottobre2024.pdf

- **Titolo:**Bozza Memorandum accordo con Università dell'Avana
Descrizione:Forme di cooperazione tra le due Università
Dettagli:Art.3, pag.3

File:Memorandum CUBA e mail.pdf

- **Titolo:**Trasformazione del CdS in corso internazionale

Descrizione:Verbale CdD n.7 del 20/10/2022

Dettagli:punto all'OdG n.4 Link documenti: <https://www.unitus.it/dipartimenti/deb/informazioni/informazioni-verbali-deb/verbali-cdd-deb/>

File:DEB_Verbale-CdD-n.-7_20.10.2022.pdf

- **Titolo:**Risposte Consultazione parti interessate

Descrizione:Schede di risposta

Dettagli:Schede di risposta

File:VERBALE PROTOCOLLATO CONSULTAZIONE NUOVO CLM LM-6 CIVITAVECCHIA-signed.pdf

- **Titolo:**Advisory Board

Descrizione:Insedimento Advisory board

Dettagli:intero documento Link documento: <https://www.unitus.it/dipartimenti/deb/informazioni/informazioni-verbali-deb/verbali-com-ind/>

File:DEB_Verbali_Riunione-AB_09.02.24.pdf

D.CDS.1.2) Definizione del carattere del CdS, degli obiettivi formativi e dei profili in uscita

D.CDS.1.2.1 Il carattere del CdS (nei suoi aspetti culturali, scientifici e professionalizzanti), i suoi obiettivi formativi (generali e specifici) e i profili in uscita risultano coerenti tra di loro e vengono esplicitati con chiarezza.

D.CDS.1.2.2 Gli obiettivi formativi specifici e i risultati di apprendimento attesi (disciplinari e trasversali) dei percorsi formativi individuati sono coerenti con i profili culturali, scientifici e professionali in uscita e sono chiaramente declinati per aree di apprendimento.

[Tutti gli aspetti da considerare di questo punto di attenzione servono anche da riscontro per la valutazione del requisito di sede D.2].

Autovalutazione:

D.CDS.1.2.1

Il carattere del CdS è descritto nei suoi aspetti culturali, scientifici e professionalizzanti nella SUA-CdS, nel Regolamento Didattico del CdS (Regolamento del CdS, Art. 3: <https://www.unitus.it/dipartimenti/deb/informazioni/regolamenti-deb/>) e nella Guida dello Studente (<https://www.unitus.it/entra-in-unitus/guide-ai-corsi-unitus/>). Gli specifici obiettivi formativi, riportati nel Quadro A4.a della SUA-CdS (pag.9: <https://www.unitus.it/corsi/corsi-di-laurea-magistrale/marine-biology-and-ecology/assicurazione-qualita/documenti-ava/>), mirano a formare una figura professionale di elevata qualifica e specializzazione capace di affrontare problemi ambientali con un approccio fortemente biologico ma contemporaneamente in grado di abbracciare tutti i processi ecologici che sono alla base della produzione dei beni e servizi che l'ambiente marino offre alla società, anche in un'ottica di uso ecosostenibile delle risorse marine in campo biotecnologico. Di conseguenza il percorso didattico è strutturato in insegnamenti, attività laboratoriali ed esercitazioni a mare finalizzate a formare la figura del biologo ambientale marino, il cui profilo professionale è deputato a conoscere, classificare e risolvere le problematiche ambientali con approccio sistemico ed interdisciplinare, privilegiando le competenze nella gestione e conservazione delle risorse biologiche dell'ambiente marino sia costiero sia oceanico, ma non trascurando quelle analitiche e biotecnologiche. Il carattere del CdS ed il suo percorso formativo sono quelli necessari per formare la figura professionale di elevata qualificazione e specializzazione attesa dal percorso formativo e cioè il BIOLOGO AMBIENTALE MARINO. Questa figura risulta particolarmente importante per una Nazione con un perimetro costiero di circa 8300 km ed una grande e consolidata vocazione nelle attività marinare. Alcune di queste, ad esempio la pesca e l'acquacoltura, le attività delle riserve naturali, devono essere condotte in modo ecosostenibile e gestite da personale qualificato. Ciò ovviamente è molto utile anche nella gestione dei servizi ecosistemici globali e nel monitoraggio ambientale soprattutto in questo periodo di grandi sfide ambientali.

D.CDS.1.2.2

Gli obiettivi formativi qualificanti del CdS sono declinati per due principali aree di apprendimento: aree delle discipline generaliste e aree delle discipline di approfondimento. L'organizzazione degli insegnamenti, per aree di apprendimento, è stata progettata per garantire allo studente la comprensione progressiva ed integrata dei fenomeni biologici a livelli di complessità crescente. Attraverso lo studio ed attività multi-disciplinari, di cui molte attività in laboratorio ed a mare, gli studenti conseguiranno anche abilità operative ed applicative nei vari ambiti della biologia. Nei quadri A4.b.1, A4.b.2, A4.c e A4.d della SUA-CdS (<https://www.unitus.it/corsi/corsi-di-laurea-magistrale/marine-biology-and-ecology/assicurazione-qualita/documenti-ava/>) sono dettagliate le relazioni tra obiettivi specifici del percorso formativo ed i risultati di apprendimento disciplinari e trasversali attesi per le aree di apprendimento. Sulla base di quanto definito a livello di CdS, nelle Schede di Insegnamento sono scalati gli obiettivi formativi ed i risultati di apprendimento attesi a livello di singola attività secondo le specifiche introdotte dai Descrittori di Dublino (conoscenza e comprensione, capacità di applicare conoscenza e comprensione, autonomia di giudizio, abilità comunicative, capacità di apprendimento).

Punti di Forza:

Relativamente alla chiarezza del **percorso formativo**, l'obiettivo che il CdS si è prefissato di realizzare una formazione multidisciplinare rappresenta un elemento di valore. Infatti, negli obiettivi formativi si punta ad una conoscenza: (a) della biologia degli organismi marini; (b) una conoscenza delle tematiche della sostenibilità, anche in ottica produttiva; (c) conoscenze biotecnologiche; (d) diritto ambientale. Questo ultimo punto tiene conto di un suggerimento proveniente dalle Parti Sociali.

Aree di miglioramento:

L'analisi documentale evidenzia l'obiettivo di formare una **figura professionale** di elevata qualifica e specializzazione. Sebbene sia apprezzabile la volontà di assicurare una formazione multidisciplinare ai laureati, la documentazione (SUA-CdS, Regolamento Didattico) non chiarisce come l'ampia gamma di conoscenze dichiarata possa essere conseguita ad un livello di elevata professionalità consono ad una Laurea Magistrale.

L'analisi delle indicazioni presenti nel quadro A4.b della SUA e delle schede degli insegnamenti evidenzia un disomogeneo utilizzo dei **Descrittori di Dublino**. In mancanza di tali informazioni, la raggiungibilità degli obiettivi formativi dichiarati non risulta verificabile ed attendibile.

Fascia di valutazione Punto di Attenzione (CEV): Parzialmente soddisfacente

Raccomandazione:

Si raccomanda un'attenta considerazione della declinazione degli obiettivi formativi secondo i Descrittori di Dublino indicando chiaramente le conoscenze e le competenze attese al termine del percorso di studi, valorizzando le aree di apprendimento progettate come raccordo tra il piano formativo elaborato e le competenze per il mercato del lavoro. Si suggerisce, inoltre, una conseguente revisione della documentazione del CdS [**raccomandazione riformulata a seguito delle controdeduzioni dell'Ateneo**].

Controdeduzioni:

L'obiettivo di formare una figura professionale di elevata qualifica e specializzazione è deducibile dal quadro A4.a della SUA-CdS (cfr. SUA-CdS 2024): *“Gli obiettivi formativi del corso mirano a formare una figura professionale di elevata qualifica e specializzazione capace di affrontare problemi ambientali con un approccio fortemente biologico ma contemporaneamente in grado di abbracciare tutti i processi ecologici che sono alla base della produzione dei beni e servizi che l'ambiente marino offre alla società anche in un'ottica di sfruttamento ecosostenibile delle risorse marine in campo biotecnologico. Il percorso didattico è strutturato per formare la figura del biologo ambientale marino, il cui profilo professionale è deputato a conoscere, classificare e risolvere le problematiche ambientali con approccio sistemico ed interdisciplinare, privilegiando le competenze nella gestione e conservazione delle risorse biologiche dell'ambiente marino sia costiero sia oceanico, ma non trascurando quelle analitiche e biotecnologiche...”*

In aggiunta, gli obiettivi del corso sono deducibili anche dal relativo percorso formativo accessibile dal sito di Dipartimento (cfr. sito percorso formativo AA 2023/2024). Anche in merito alla definizione degli obiettivi formativi e dei Descrittori di Dublino, essi sono nella maggior parte dei casi sufficientemente descritti nelle schede degli insegnamenti (cfr. sito web del CdS percorso formativo AA 2023/2024), come peraltro evidenziato successivamente nel documento dalla stessa CEV (Aree di Miglioramento del D.CDS.1.4). L'elevata professionalità richiesta per una Laurea Magistrale è deducibile dai contenuti degli insegnamenti e delle altre attività previste nel percorso formativo (cfr. sito web del CdS percorso formativo AA 2023/2024), che non possono essere certamente ricondotti a quelli di una Laurea Triennale. Cosa il laureato conoscerà e saprà fare al termine del percorso formativo è indicato nella SUA-CdS nel quadro A2.a (Profilo professionale e sbocchi occupazionali e professionali previsti per i Laureati) e le professioni a cui viene preparato riportate nel quadro A2.b (Codici Istat e categorie professionali). Inoltre, le conoscenze acquisite al termine degli studi si possono ampiamente ricavare dal regolamento del CdS (Art. 3), accessibile dal sito DIP/CdS: (<https://www.unitus.it/dipartimenti/deb/informazioni/regolamenti-deb/>).

Risposta della CEV alle Controdeduzioni dell'Ateneo:

La CEV ringrazia il CdS per le indicazioni fornite in sede di controdeduzioni, che tuttavia non riportano elementi non già considerati dalla CEV. All'esito dell'esame delle stesse, **conferma la valutazione effettuata**, ma **riformula la raccomandazione** nel modo seguente: «Si raccomanda un'attenta considerazione della declinazione degli obiettivi formativi secondo i Descrittori di Dublino indicando chiaramente le conoscenze e le competenze attese al termine del percorso di studi, valorizzando le aree di apprendimento progettate come raccordo tra il piano formativo elaborato e le competenze per il mercato del lavoro. Si suggerisce, inoltre, una conseguente revisione della documentazione del CdS».

Documenti chiave

- **Titolo:**ID SUA-CDS =1590680 (2023)

Descrizione:Documento gestionale e funzionale alla progettazione, alla realizzazione, all'autovalutazione e alla riprogettazione del CdS
Nota: per raffronto si possono consultare anche le schede del 2022, ID SUA-CDS =1581064

Dettagli:Qualità, Sezione A (Obiettivi della formazione):

- QUADRO A4.a: Obiettivi formativi specifici del Corso e descrizione del percorso formativo; pag. 9
- QUADRO A4.b.1: Conoscenza e comprensione, e Capacità di applicare conoscenza e comprensione: Sintesi; pagg. 9-11
- QUADRO A4.b.2: Conoscenza e comprensione, e Capacità di applicare conoscenza e comprensione: Dettaglio; pagg. 11-12
- QUADRO A4.c: Conoscenza e comprensione, e Capacità di applicare conoscenza e comprensione: Dettaglio; pagg.12-13
- QUADRO A4.d: Descrizione sintetica delle attività affini e integrative; pagg. 13-14
- QUADRO A2.a: Profilo professionale e sbocchi occupazionali e professionali previsti per i laureati; pagg. 6-7
- QUADRO A2.b: Il corso prepara alla professione di (codifiche ISTAT); pagg. 7-8

<https://www.unitus.it/corsi/corsi-di-laurea-magistrale/marine-biology-and-ecology/assicurazione-qualita/documenti-ava/>

File:DEB_2023-24_SUA-CdS_LM-6-Marine-Biology-and-Ecology.pdf

- **Titolo:**Rapporto di Riesame Ciclico 2024

Descrizione: autovalutazione dell'andamento del CdS relativa ai requisiti AQ pertinenti al PdA.

Dettagli: Riesame Ciclico del CdS sezione D.CDS.1.2

- D.CDS.1.2.1 e D.CDS.1.2.2: pagg. 14-16
- D.CDS.1.c: pagg. 28

<https://www.unitus.it/corsi/corsi-di-laurea-magistrale/marine-biology-and-ecology/assicurazione-qualita/documenti-ava/>

File: Rapporto-di-Riesame-Ciclico-2024-MBE-CdD.pdf

Documenti a supporto

- **Titolo:** Presentazione del Corso

Descrizione: Presentazione del Corso di Studio in Marine Biology and Ecology.

Dettagli: pagina web <https://www.unitus.it/corsi/corsi-di-laurea-magistrale/marine-biology-and-ecology/>

- **Titolo:** Regolamento del Corso di Studio

Descrizione: Regolamento del Corso di Studi Magistrale in Marine Biology and Ecology.

Dettagli: Art. 3 <https://www.unitus.it/dipartimenti/deb/informazioni/regolamenti-deb/>

File: Regolamento CdS MBE.pdf

- **Titolo:** Percorso formativo del Corso di Studio

Descrizione: Percorso formativo; è possibile accedere all'offerta formativa erogata nei vari semestri e ottenere le informazioni sugli obiettivi formativi dei singoli corsi.

Dettagli: <https://www.unitus.it/corsi/corsi-di-laurea-magistrale/marine-biology-and-ecology/percorso-formativo/>

- **Titolo:** Verbalì Struttura AQ Dipartimento - gruppo di lavoro su schede insegnamenti con particolare riferimento al verbale n.01/2023

Descrizione: Verbalì su schede insegnamento (2022 e 2023) **Nota:** i verbalì che considerano anche il CdS MBE non sono ancora presenti, riguardano il corso prima della trasformazione del CdS in Corso Internazionale in Inglese. I verbalì citati riguardano i Corsi di studio attivi al 05 Settembre 2023. Le attività didattiche del primo anno del CdS in oggetto sono iniziate alla fine del mese di settembre 2023.

Dettagli: Verbale n.01/2023; pag. 1 <https://www.unitus.it/dipartimenti/deb/informazioni/informazioni-verbali-deb/verbali-struttura-assicurazione-qualita-dipartimentale-deb/>

File: DEB_VERBALE-GRUPPO-LAVORO-PRESIDIO-Schede-insegnamento_04_2023.pdf

- **Titolo:** Guida dello studente a.a. 2024/2025 Dipartimento di Scienze Ecologiche e Biologiche

Descrizione: Guida al dipartimento e a tutti i suoi corsi scaricabile dal Sito di Ateneo

Dettagli: guida al Dipartimento di Scienze Ecologiche e Biologiche, parte relativa al CdS in Marine Biology and Ecology; pagg. 34-38 <https://www.unitus.it/entra-in-unitus/guide-ai-corsi-unitus/>

File: ULTIMA_unitus_deb_guida_dipartimento_2024_web.pdf

Fonti documentali individuate dalla CEV per l'esame a distanza

- **Titolo:** verbale 30/09/2024

Descrizione:

Dettagli:

File: DEB_Verbale_CCS_SBA_del_30-9-2024.pdf

Fonti documentali a supporto delle Controdeduzioni

- **Titolo:** ID SUA-CdS = 1601503 (2024)

Descrizione: Documento gestionale e funzionale alla progettazione, realizzazione, autovalutazione e riprogettazione del CdS

Dettagli: QA2a, QA2b, Q A4a **Link documento:** <https://www.unitus.it/corsi/corsi-di-laurea-magistrale/marine-biology-and-ecology/assicurazione-qualita/documenti-ava/>

File: DEB_SUA-Marine-Biology-and-ecology-24-25.pdf

- **Titolo:** Percorso formativo

Descrizione: Sito di Dip./CdS percorso formativo 2023/2024

Dettagli: Link documento: <https://www.unitus.it/corsi/corsi-di-laurea-magistrale/marine-biology-and-ecology/percorso-formativo/?academicYear=2023>

D.CDS.1.3) Offerta formativa e percorsi

D.CDS.1.3.1 Il progetto formativo è descritto chiaramente e risulta coerente, anche in termini di contenuti disciplinari e aspetti metodologici dei percorsi formativi, con gli obiettivi formativi, con i profili culturali/professionali in uscita e con le conoscenze e competenze (disciplinari e trasversali) ad essi associati. Al progetto formativo viene assicurata adeguata visibilità sulle pagine web dell'Ateneo.

D.CDS.1.3.2 Sono adeguatamente specificate la struttura del CdS e l'articolazione in ore/CFU della didattica erogativa (DE), interattiva (DI) e di attività in autoapprendimento.

D.CDS.1.3.3 Il CdS garantisce un'offerta formativa ampia, transdisciplinare e multidisciplinare (in relazione almeno ai CFU a scelta libera) e stimola l'acquisizione di conoscenze e competenze trasversali anche con i CFU assegnati alle "altre attività formative".

D.CDS.1.3.4 Gli insegnamenti a distanza prevedono una quota adeguata di e-tivity, con feedback e valutazione individuale degli studenti da parte del docente e/o del tutor.

D.CDS.1.3.5 Vengono definite le modalità per la realizzazione/adattamento/aggiornamento/conservazione dei materiali didattici.

[Tutti gli aspetti da considerare di questo punto di attenzione servono anche da riscontro per la valutazione del requisito di sede D.2].

Autovalutazione:

D.CDS.1.3.1

Il progetto formativo è stato recentemente rivisto in occasione della internazionalizzazione del CdS (cfr. D.CDS. 1.1). Contenuti disciplinari e aspetti metodologici del percorso formativo e relativi obiettivi formativi sono contenuti nella SUA-CdS (Quadro B.1, Descrizione del percorso di formazione, pag.16: <https://www.unitus.it/corsi/corsi-di-laurea-magistrale/marine-biology-and-ecology/assicurazione-qualita/documenti-ava/>), nel Regolamento Didattico del CdS (Art. 3: <https://www.unitus.it/dipartimenti/deb/informazioni/regolamenti-deb/>), sulla Guida dello Studente del DEB (<https://www.unitus.it/entra-in-unitus/guide-ai-corsi-unitus/>), e on line nel Percorso Formativo sul sito web del CdS (<https://www.unitus.it/corsi/corsi-di-laurea-magistrale/marine-biology-and-ecology/percorso-formativo/>). Sullo stesso sito gli stakeholder trovano anche le informazioni inerenti il profilo culturale e professionale in uscita e gli obiettivi formativi delle singole attività. Il progetto formativo e la sequenza degli insegnamenti sono stati configurati per garantire allo studente, che già possiede solide basi in biologia di base ottenute tramite gli studi universitari precedenti (Laurea Triennale o BSc), la comprensione di tematiche e fenomeni biologici più complessi.

Il sito web del CdS, recentemente ristrutturato a livello di Ateneo, è oggetto di attenzione da parte del gruppo AQ del CdS, al fine di migliorare e aggiornare i contenuti e le informazioni concernenti questo specifico AdC.

D.CDS.1.3.2

La struttura del CdS prevede un unico curriculum erogato su due anni, comprendente attività didattica frontali, tirocini formativi e tesi di laurea. Il titolo di Laurea Magistrale in "Marine Biology and Ecology" si acquisisce tramite 120 CFU. Sono previsti 12 esami (in discipline di base, caratterizzanti e affini) come indicato nella relativa sezione della SUA-CdS (Quadro B1, pag.16: <https://www.unitus.it/corsi/corsi-di-laurea-magistrale/marine-biology-and-ecology/assicurazione-qualita/documenti-ava/>), inclusi esami a scelta (12 CFU) tra quelli erogati dal Dipartimento o dall'Ateneo purché attinenti con il percorso formativo. Le informazioni circa l'articolazione in ore di lezione frontale e esercitazioni sono riportate nella Guida dello Studente (Guida dello studente, pag. 37: <https://www.unitus.it/entra-in-unitus/guide-ai-corsi-unitus/>); la suddivisione tra attività didattica e attività di autoapprendimento è specificata nel Regolamento Didattico (<https://www.unitus.it/dipartimenti/deb/informazioni/regolamenti-deb/>). Sebbene non specificate nei documenti del CdS, le attività in mare ed in laboratorio costituiscono a tutti gli effetti attività di didattica interattiva, permettendo di acquisire anche competenze trasversali (per esempio, costituendo gruppi di lavoro tra gli studenti i quali, in team, si occupano dell'acquisizione, elaborazione e interpretazione di dati relativi alle discipline studiate nel percorso formativo).

D.CDS.1.3.3

I CFU a scelta libera sono 12. Lo studente può scegliere tra 4 insegnamenti di 6 CFU appositamente proposti per il CdS presso la sede di Civitavecchia (Percorso Formativo - sito web: <https://www.unitus.it/corsi/corsi-di-laurea-magistrale/marine-biology-and-ecology/percorso-formativo/>), oppure tra quelli disponibili presso l'Ateneo ed in particolare quelli offerti dall'altro corso magistrale nella stessa classe di laurea del DEB. I CFU dedicati alle "altre attività formative" sono 33 CFU e comprendono 3 CFU di tirocinio (Internship) e 30 CFU per la tesi sperimentale come riportato nella SUA-CdS (Quadro B3: <https://www.unitus.it/corsi/corsi-di-laurea-magistrale/marine-biology-and-ecology/assicurazione-qualita/documenti-ava/>) e nella guida dello studente (Guida dello studente, pag 37: <https://www.unitus.it/entra-in-unitus/guide-ai-corsi-unitus/>).

La vocazione multi- e trans-disciplinare del CdS viene sottolineata anche dalle attività pratiche condotte durante la "Settimana Blu" (Blue Week), che si tiene annualmente dal 2023 presso l'Isola di Ponza dove il Dipartimento dispone di un nuovo laboratorio per lo studio delle scienze del mare, oltre che mediante attività seminariali da parte di ricercatori italiani e stranieri (Video e locandina Blue Week: <https://www.unitus.it/corsi/corsi-di-laurea-magistrale/marine-biology-and-ecology/>). Altre attività che permettono di acquisire competenze trasversali sono i tirocini presso enti ed istituzioni esterne/interne qualificati dei quali si dà ampia informazione sul sito di Dipartimento (Sito dipartimento, tirocini curriculari: <https://www.unitus.it/dipartimenti/deb/didattica/tirocini-curriculari-e-altre-attivita-a-scelta-deb/>). Queste attività coinvolgono anche numerose collaborazioni internazionali promosse dai docenti coinvolti nelle attività del

CdS.

D.CDS.1.3.4

Non applicabile in quanto il CdS è convenzionale.

D.CDS.1.3.5

Gli studenti possono accedere ai materiali didattici messi a disposizione dai docenti attraverso la piattaforma "Moodle". Anche se non sono specificamente previste le modalità per la realizzazione/adattamento/aggiornamento/conservazione dei materiali didattici, questi vengono aggiornati normalmente all'inizio dei corsi, ma anche durante lo svolgimento degli stessi, qualora si rendano necessarie ulteriori implementazioni. Oltre alle presentazioni delle lezioni frontali dei docenti (effettuate in genere tramite presentazioni PowerPoint e con il supporto di altri ausili didattici anche in rete), i docenti mettono a disposizione anche una selezione della letteratura più recente funzionalmente selezionata per una migliore comprensione degli argomenti trattati in un contesto di aggiornamento costante delle basi scientifiche delle lezioni stesse. Questo materiale risulta utile in un contesto di autoapprendimento degli studenti e per facilitare la fruizione delle lezioni poiché il materiale relativo agli argomenti trattati è di solito già a disposizione degli studenti all'inizio dei corsi o prima delle lezioni. Si ha riscontro dell'efficienza del servizio reso agli studenti dalle Relazioni della CPDS (Anno 2022: pag. 20-22 e Anno 2023 pag. 27-30: <https://www.unitus.it/corsi/corsidi-laurea-magistrale/marine-biology-and-ecology/assicurazione-qualita/documenti-ava/>), che evidenziano la congruità dei materiali didattici agli obiettivi di apprendimento e di autoapprendimento.

Punti di Forza:

L'analisi documentale e la visita in loco fanno emergere che durante la **cd. Blue Week** si concretizza un'attività didattica ampia, transdisciplinare e multidisciplinare presso l'isola di Ponza, durante la quale gli studenti sono coinvolti sia in attività di lavoro sul campo che in esercitazioni di laboratorio, consentendo l'applicazione di conoscenze teoriche e lo sviluppo di quelle pratiche.

Il sito web, nel complesso, è fonte immediata di informazioni, è aggiornato ed è organizzato secondo una struttura suggerita dall'Ateneo, a cui quindi è uniformato.

L'AdC 1.3.4. non è applicabile in quanto il CdS è convenzionale.

Per quanto riguarda la definizione delle modalità per la realizzazione e aggiornamento dei materiali didattici, durante la visita in loco, si è confermato che la **piattaforma MOODLE** è disponibile e dall'analisi documentale emerge che non si registrano criticità e incongruità dei materiali didattici agli obiettivi di apprendimento e di autoapprendimento.

Aree di miglioramento:

Il **progetto formativo** non è descritto chiaramente e le fonti informative risultano disallineate e poco chiare. Il **Regolamento didattico** (Art. 9 Organization of Teaching) riporta che il percorso di studi è organizzato in semestri. Non sono previsti prerequisiti e rimanda alla guida dello studente per le informazioni sull'ordine delle discipline più valido per il superamento degli esami. Tuttavia, non vengono riportate informazioni utili come il numero e quali discipline compongono l'offerta formativa, il numero di CFU ad esse associate, la suddivisione in ore di didattica frontale ed esercitazioni. Queste informazioni mancano anche nella brochure del CdS che rappresenta uno strumento efficace di divulgazione delle informazioni. Sono, invece, correttamente contenute nella Guida dello studente del Polo Universitario di Civitavecchia e sul sito. Il progetto non risulta coerente, anche in termini di contenuti disciplinari e aspetti metodologici dei percorsi formativi, con gli obiettivi formativi, con i profili culturali/professionali in uscita e con le conoscenze e competenze (disciplinari e trasversali) ad essi associati. Si segnala, in particolare, che la possibilità di acquisire informazioni dettagliate circa la didattica erogata è limitata al solo profilo di studente "iscritto". Come emerso durante la visita del CdS, riguardo la visibilità del progetto formativo, non viene assicurata adeguata visibilità sulle **pagine web dell'Ateneo**: i referenti del CdS sono consapevoli di tale limitazione, ma non hanno messo in campo o proposto soluzioni per consentirne una più ampia visibilità.

Dall'analisi documentale e durante la visita in loco, non è emersa con chiarezza la **distinzione della didattica tra erogata in aula e quella erogata a distanza**, con modalità sincrona e asincrona.

Fascia di valutazione Punto di Attenzione (CEV): Parzialmente soddisfacente

Raccomandazione:

Si raccomanda una revisione attenta e coordinata degli strumenti comunicativi adottati per presentare in modo chiaro e completo le

caratteristiche del progetto formativo e garantire una visibilità adeguata al corso di studio **[raccomandazione riformulata a seguito delle controdeduzioni dell'Ateneo]**.

Controdeduzioni:

Nel Regolamento Didattico del CdS all'art. 3 sono descritti gli obiettivi formativi del CdS ed all'art. 5 sono riportati i requisiti richiesti per l'accesso al CdS. L'ordine delle discipline nei due anni di corso è coerente con gli obiettivi formativi (cfr. sito web del CdS percorso formativo AA 2023/2024). Il numero di CFU degli insegnamenti e la suddivisione in ore di didattica frontale ed esercitazioni è riportato annualmente nella Guida dello Studente (cfr. Guida dello Studente AA 2023/2024). Gli insegnamenti programmati ed i contenuti degli stessi sono coerenti in termini di contenuti disciplinari e aspetti metodologici dei percorsi con gli obiettivi formativi del CdS. Il CdS come riportato nella SUA-CdS (informazioni generali) è di tipo convenzionale e quindi non è prevista didattica a distanza, né sincrona né asincrona (questo vale per tutti i CdS del DEB, vedi delibera Verbale DEB del 18/10/2023); è opinione che lezioni frontali e esercitazioni negli ambiti disciplinari del CdS non possano essere impartite a distanza al fine di non pregiudicarne la qualità.

Risposta della CEV alle Controdeduzioni dell'Ateneo:

La CEV ringrazia il CdS per le indicazioni fornite in sede di controdeduzioni. Di fatto esse confermano quanto esposto nell'AdM formulata dalla CEV, e cioè che "il Regolamento didattico e la brochure del CdS NON riportano alcune informazioni che sono, invece, correttamente contenute nella Guida dello studente del Polo Universitario di Civitavecchia e sul sito". All'esito dell'analisi delle controdeduzioni, la CEV **conferma la valutazione precedentemente effettuata, ma riformula la raccomandazione**: "Si raccomanda una revisione attenta e coordinata degli strumenti comunicativi adottati per presentare in modo chiaro e completo le caratteristiche del progetto formativo e garantire una visibilità adeguata al corso di studio".

Documenti chiave

- **Titolo:**ID SUA-CDS =1590680 (2023)

Descrizione:Documento gestionale e funzionale alla progettazione, alla realizzazione, all'autovalutazione e alla riprogettazione del CdS.

Dettagli:Qualità, Sezione A (Obiettivi della formazione Sezione B (Esperienza dello studente), Amministrazione, Attività Formativa Ordinamento Didattico,

- QUADRO A4.a: Obiettivi formativi del Corso e descrizione del percorso formativo; pag. 9
- QUADRO A4.d: Descrizione sintetica delle attività affini e integrative; pag. 13-14
- QUADRO B1: Descrizione del percorso di formazione; pag. 16
- QUADRO Attività caratterizzanti; pag. 44
- QUADRO Attività affini; pagg. 44-45
- QUADRO Altre attività; pag. 45
- QUADRO Riepilogo CFU; pag. 45

<https://www.unitus.it/corsi/corsi-di-laurea-magistrale/marine-biology-and-ecology/assicurazione-qualita/documenti-ava/>

File:DEB_2023-24_SUA-CdS_LM-6-Marine-Biology-and-Ecology.pdf

- **Titolo:**Rapporto di Riesame Ciclico 2024

Descrizione:autovalutazione dell'andamento del CdS relativa ai requisiti AQ pertinenti al PdA

Dettagli:Riesame Ciclico del CdS sezione D.CDS.1.3

- D.CDS.1.3.1 - D.CDS.1.3.4: pagg. 16-20
- D.CDS.1.c: pagg. 28-29

<https://www.unitus.it/corsi/corsi-di-laurea-magistrale/marine-biology-and-ecology/assicurazione-qualita/documenti-ava/>

File:Rapporto-di-Riesame-Ciclico-2024-MBE-CdD.pdf

Documenti a supporto

- **Titolo:**Percorso formativo del Corso di Studio

Descrizione:Offerta Formativa del CdS MBE (Percorso Formativo)

Dettagli:pagina web nella quale è possibile selezionare l'anno accademico di interesse <https://www.unitus.it/corsi/corsi-di-laurea-magistrale/marine-biology-and-ecology/percorso-formativo/>

- **Titolo:**Descrizione del Corso di Studi Marine Biology and Ecology
Descrizione:Descrizione del Corso, obiettivi formativi, sbocchi professionali, formazione successiva, ecc. (si accede anche ad un video descrittivo delle caratteristiche salienti del corso).
Dettagli:intera pagina web <https://www.unitus.it/corsi/corsi-di-laurea-magistrale/marine-biology-and-ecology/>

- **Titolo:**Regolamento didattico del CdS
Descrizione:Progetto Formativo del Corso di Studi Marine Biology and Ecology
Dettagli:Art.11 <https://www.unitus.it/dipartimenti/deb/informazioni/regolamenti-deb/>
File:Regolamento CdS MBE.pdf

- **Titolo:**Tirocini curriculari e altre attività a scelta
Descrizione:Vengono descritte le altre attività a scelta quali stage e tirocini e le strutture che possono ospitarli. Sono disponibili anche la relativa modulistica e il questionario di valutazione che le strutture ospitanti devono compilare.
Dettagli:moduli e questionari <https://www.unitus.it/dipartimenti/deb/didattica/tirocini-curriculari-e-altre-attivita-a-scelta-deb/>

- **Titolo:**Guida dello studente a.a. 2024/2025
Descrizione:Guida di dipartimento Scienze Ecologiche e Biologiche contenente le informazioni relative al Corso di Studio.
Dettagli:offerta formativa del CdS in Marine Biology and Ecology pagg. 34-38 <https://www.unitus.it/entra-in-unitus/guide-ai-corsi-unitus/>
File:ULTIMA_unitus_deb_guida_dipartimento_2024_web.pdf

- **Titolo:**Relazioni Commissione paritetica docenti studenti
Descrizione:Relazioni CPDS relative al CdSNota: Non sono ancora presenti relazioni che trattano del CdS dopo la trasformazione da CdS in Biologia ed ecologia marina (BEM) a CdS in Marine Biology and Ecology (MBE).
Dettagli:Relazione CPDS 2023; pagg. 27-30; Relazione CPDS 2022;pagg. 20-22 <https://www.unitus.it/corsi/corsi-di-laurea-magistrale/marine-biology-and-ecology/assicurazione-qualita/documenti-ava/>

Fonti documentali individuate dalla CEV per l'esame a distanza

- **Titolo:**Brochure
Descrizione:
Dettagli:
File:Corsi-di-Laurea-UNITUS-MARINE-BIOLOGY-AND-ECOLOGY.pdf

- **Titolo:**Regolamento didattico
Descrizione:
Dettagli:
File:DEB_REGOLAMENTI_Teaching-regulation-MBE-Approvato-CCS-31-05-06.pdf

Fonti documentali a supporto delle Controdeduzioni

- **Titolo:**Regolamento Didattico CdS
Descrizione:regolamento didattico CdS
Dettagli:Art. 3, Art. 5Link documento: <https://www.unitus.it/dipartimenti/deb/informazioni/regolamenti-deb/>
File:REGOLAMENTI_Teaching-regulation-MBE.pdf

- **Titolo:**Verbale del CdD del 18/10/2023
Descrizione:Didattica a distanza
Dettagli:punto 3 odg pag. 5-6Link documento: <https://www.unitus.it/dipartimenti/deb/informazioni/informazioni-verbali-deb/verbali-cdd-deb/>
File:DEB_Verbale-CdD-n.-8_18.10.2023.pdf

- **Titolo:**Percorso formativo
Descrizione:Sito di Dip./CdS percorso formativo 2023/2024

Dettagli: Percorso formativo MBE 2023/2024 **Link documento:** <https://www.unitus.it/corsi/corsi-di-laurea-magistrale/marine-biology-and-ecology/percorso-formativo/?academicYear=2023>

- **Titolo:** Guida dello Studente 2023/2024

Descrizione: ore di didattica frontale ed esercitazione

Dettagli: pag. 38

File: DEF_unitus_deb_guida_dipartimento_2023_WEB (1).pdf

D.CDS.1.4) Programmi degli insegnamenti e modalità di verifica dell'apprendimento

D.CDS.1.4.1 I contenuti e i programmi degli insegnamenti sono coerenti con gli obiettivi formativi del CdS, sono chiaramente illustrati nelle schede degli insegnamenti e viene loro assicurata un'adeguata e tempestiva visibilità sulle pagine web del CdS.

D.CDS.1.4.2 Le modalità di svolgimento delle verifiche dei singoli insegnamenti sono chiaramente descritte nelle schede degli insegnamenti, sono coerenti con i singoli obiettivi formativi e adeguate ad accertare il raggiungimento dei risultati di apprendimento attesi. Le modalità di verifica degli insegnamenti sono comunicate e illustrate agli studenti.

D.CDS.1.4.3 Le modalità di svolgimento della prova finale sono chiaramente definite e illustrate agli studenti.

Autovalutazione:

D.CDS.1.4.1

I programmi e i contenuti degli insegnamenti sono coerenti con gli obiettivi formativi del CdS come specificato nelle schede SUA-CDS (Quadri: Il corso di studio in breve, pagg. 2-3: <https://www.unitus.it/corsi/corsi-di-laurea-magistrale/marine-biology-and-ecology/assicurazione-qualita/documenti-ava/>) e vengono illustrati nelle schede degli insegnamenti (Percorso formativo: <https://www.unitus.it/corsi/corsi-di-laurea-magistrale/marine-biology-and-ecology/percorso-formativo/?mode=classRoom&uid=565903aa-40b7-4441-8f10-0d4694e6c946&iso=ita&academicYear=2024>).

Gli obiettivi ed i contenuti degli insegnamenti sono disponibili sulle pagine web del CdS nella sezione dedicata agli studenti, che tratta in sezioni differenti quelli iscritti e quelli non iscritti, dopo le recenti modifiche del sito web di Ateneo. Le schede degli insegnamenti sono facilmente accessibili dal sito del Dipartimento/CdS, forniscono le necessarie informazioni e sono in generale aggiornate tempestivamente dai docenti. La Segreteria Didattica si occupa del monitoraggio della completezza delle schede degli insegnamenti e provvede ad avvisare i docenti qualora rilevasse problemi. Margini di miglioramento riguardano proprio completezza e uniformità delle schede degli insegnamenti. Parte dell'attività di monitoraggio della AQ del CdS è concentrata esattamente su questo aspetto (cfr. D.CDS.4). Anche il sito web del CdS è oggetto di attenzione da parte del gruppo AQ del CdS, al fine di migliorare e aggiornare i contenuti e le informazioni concernenti questo specifico AdC.

D.CDS.1.4.2

Il CdS in accordo con le procedure del Dipartimento definisce chiaramente lo svolgimento delle prove (intermedie e finali) che vengono adeguatamente programmate e pubblicizzate (Sito dipartimento calendario esami e calendario sessioni prova finale: <https://www.unitus.it/dipartimenti/deb/didattica/calendari-deb/>). Le verifiche sono strutturate in modo tale da appurare il livello delle conoscenze apprese dagli studenti in relazione a quanto atteso e dichiarato nelle schede degli insegnamenti. Le modalità di svolgimento delle verifiche dei singoli insegnamenti sono anche descritte chiaramente nelle schede degli insegnamenti. Queste sono coerenti con gli obiettivi formativi dichiarati e adeguate a verificare il grado di apprendimento. Le modalità di verifica degli insegnamenti sono comunicate e illustrate agli studenti chiaramente più volte durante lo svolgimento dei corsi (di solito questo avviene all'inizio del corso in modo generale; durante il corso per evidenziare le specifiche parti del programma fondamentali per il superamento dell'esame, e alla fine del corso per dare ulteriori chiarimenti se richiesti). Margini di miglioramento sono possibili riguardo l'efficacia della comunicazione agli studenti per alcuni corsi, come risulta dalle opinioni degli studenti su questo punto specifico soprattutto in merito alle modalità di attribuzione del voto, ad esempio negli esami scritti e/o orali (Relazione della CPDS 2023, quadro C3, pag. 21: <https://www.unitus.it/dipartimenti/deb/informazioni/organi-e-commissioni-deb/cpds/>). È da migliorare anche l'integrazione nelle schede degli insegnamenti con le informazioni relative alle modalità di verifica sulle competenze preliminari richieste per seguire il corso. Questo aspetto può essere particolarmente importante per un CdS in lingua inglese che si rivolge anche a studenti stranieri che spesso sono abituati a modalità differenti da quelle previste dal CdS (ad esempio esami scritti e/o a quiz invece che orali).

D.CDS.1.4.3

Anche le modalità di svolgimento della prova finale sono definite in modo chiaro nella SUA-CdS (Quadro A5.a, Caratteristiche della prova finale, pag. 14: <https://www.unitus.it/corsi/corsi-di-laurea-magistrale/marine-biology-and-ecology/assicurazione-qualita/documenti-ava/>),

nel Regolamento Didattico (Art 13. <https://www.unitus.it/dipartimenti/deb/informazioni/regolamenti-deb/>) e sulle pagine web del CdS/Dipartimento (Informazioni per le lauree magistrali: <https://www.unitus.it/dipartimenti/deb/didattica/tesi-ed-esame-di-laurea-deb/>), esse inoltre vengono illustrate agli studenti dai docenti relatori e tutor. Sul sito web esse sono facilmente consultabili: il calendario delle sessioni di laurea, le Linee Guida per la stesura della tesi e le norme che regolano le prove finali. È anche disponibile on line un formato standard per la redazione della tesi (v. sopra).

Punti di Forza:

Le modalità di svolgimento della **prova finale** sono dettagliate e chiaramente definite come emerso dall'analisi documentale, corrispondenti a quanto dichiarato e pubblicato sul sito del CdS.

Aree di miglioramento:

I **contenuti e i programmi degli insegnamenti** appaiono coerenti con gli obiettivi formativi del CdS e sono illustrati nelle schede degli insegnamenti; tuttavia la loro adeguata e tempestiva visibilità è penalizzata dal sistema di accesso alle pagine web del CdS.

L'esame dei **Syllabus** degli insegnamenti mostra che non vi è una adeguata omogeneità di struttura e completezza di informazioni. L'analisi delle singole schede degli insegnamenti evidenzia che le modalità di esame sono descritte in modo spesso generico e sommario, alcune schede riportano esclusivamente la distinzione "scritto" o "orale" della verifica di apprendimento.

Dalla documentazione disponibile e dai colloqui effettuati con il **Gruppo di AQ e i docenti del Corso**, non si evidenzia un chiaro e costante processo di controllo e verifica sul contenuto dei Syllabus. A seguito delle interviste, si evince una limitata analisi delle schede da parte del gruppo di riesame del CdS e una non del tutto adeguata e costante attività di controllo da parte della **CPDS**.

Fascia di valutazione Punto di Attenzione (CEV): Parzialmente soddisfacente

Raccomandazione:

Si raccomanda di procedere con una revisione attenta e sistematica dei Syllabus da parte degli Organi responsabili del CdS, al fine di garantire una presentazione omogenea e chiara delle caratteristiche degli insegnamenti, con particolare attenzione alla descrizione delle modalità di verifica dell'apprendimento, in modo tale che tale descrizione permetta di evidenziare in modo più esplicito la coerenza tra i contenuti delle prove e i risultati di apprendimento attesi. Si raccomanda, inoltre, di fornire indicazioni più dettagliate in merito ai metodi e ai criteri utilizzati per valutare le conoscenze, le competenze e le abilità acquisite sia durante le lezioni frontali che nello studio individuale **[raccomandazione riformulata a seguito delle controdeduzioni dell'Ateneo]**.

Controdeduzioni:

La non adeguata e tempestiva visibilità dei contenuti e dei programmi degli insegnamenti sulle pagine web del CdS è dovuta alla recente modifica della struttura del sito web di Ateneo. Certamente questo è un aspetto da migliorare. Solo in pochi casi (3/11) le modalità di esame non sono dettagliate rispetto alla maggioranza delle schede relative al primo anno del corso di Marine Biology and Ecology, unico anno attivo nell'anno accademico 2023/2024. I syllabus sono presenti per tutti i corsi. Si fa inoltre notare che nel 2024 è stato istituito un "gruppo di lavoro schede di insegnamento" da parte del presidio AQ del Dipartimento al fine di implementare l'uniformità dei Syllabus, segnalare ai docenti eventuali criticità e monitorare nel tempo i risultati delle azioni (cfr. sito DEB, Verbal: <https://www.unitus.it/dipartimenti/deb/informazioni/informazioni-verbali-deb/verbali-struttura-assicurazione-qualita-dipartimentale-deb/>).

Gli studenti che hanno concorso alla redazione delle relazioni della CPDS (2023 e 2024) non segnalano in merito particolari problemi. Inoltre, all'inizio delle lezioni di ogni insegnamento i docenti illustrano le modalità di verifica dell'apprendimento. Il riscontro di ciò è ricavabile anche dalle rilevazioni OPIS che per il quesito specifico sulle modalità di esame raggiunge una valutazione di 3.65 più alta delle medie di Ateneo e Dipartimento (cfr. Allegato al quadro B.6 della SUA-CdS 2024/2025, dove si riporta l'analisi della rilevazione OPIS dell'anno precedente).

Risposta della CEV alle Controdeduzioni dell'Ateneo:

La CEV ringrazia il CdS per le indicazioni fornite in sede di controdeduzioni che tuttavia non riportano elementi non già considerati dalla CEV nel Rapporto Preliminare. La presenza del "gruppo di lavoro schede di insegnamento" e il fatto che gli studenti della CPDS non ravvisino problemi nelle schede di insegnamento non può esimersi gli organi responsabili del CdS da un'attenta attività di verifica. All'esito dell'analisi delle considerazioni esposte nelle controdeduzioni, la CEV **conferma la valutazione effettuata, ma riformula la raccomandazione nel modo seguente**: "Si raccomanda di procedere con una revisione attenta e sistematica dei Syllabus da parte degli Organi responsabili del CdS, al fine di garantire una presentazione omogenea e chiara delle caratteristiche degli insegnamenti, con particolare attenzione alla descrizione delle modalità di verifica dell'apprendimento, in modo tale che tale descrizione permetta di evidenziare in modo più esplicito la coerenza tra i contenuti delle prove e i risultati di apprendimento attesi. Si raccomanda, inoltre, di fornire indicazioni più dettagliate in merito ai metodi e ai criteri utilizzati per valutare le conoscenze, le competenze e le abilità acquisite sia durante le lezioni frontali che nello studio individuale".

Documenti chiave

- **Titolo:** ID SUA-CDS =1590680 (2023)

Descrizione: Documento gestionale e funzionale alla progettazione, alla realizzazione, all'autovalutazione e alla riprogettazione del CdS

Dettagli: Qualità, Sezione A (Obiettivi della formazione), Sezione B (Esperienza dello studente),

- Il corso di studio in breve, pag.2
- QUADRO A4.d: Descrizione sintetica delle attività affini e integrative, pag. 13.

- QUADRO A5.a, Caratteristiche della prova finale, pag. 14.
- QUADRO B1: Descrizione del percorso di formazione (Regolamento Didattico del Corso)

<https://www.unitus.it/corsi/corsi-di-laurea-magistrale/marine-biology-and-ecology/assicurazione-qualita/documenti-ava/>

File:DEB_2023-24_SUA-CdS_LM-6-Marine-Biology-and-Ecology.pdf

- **Titolo:**Rapporto di Riesame Ciclico 2024

Descrizione:autovalutazione dell'andamento del CdS relativa ai requisiti AQ pertinenti al PdA.

Dettagli:sezione D.CDS.1.4

- D.CDS.1.4.1 - D.CDS.1.4.5: pagg. 20-23
- D.CDS.1.c: pagg. 29-30

<https://www.unitus.it/corsi/corsi-di-laurea-magistrale/marine-biology-and-ecology/assicurazione-qualita/documenti-ava/>

File:Rapporto-di-Riesame-Ciclico-2024-MBE-CdD.pdf

- **Titolo:**Regolamento didattico del CdS

Descrizione:Regolamento didattico, descrizione della prova finale (Final exam)

Dettagli:Art. 13 <https://www.unitus.it/dipartimenti/deb/informazioni/regolamenti-deb/>

File:Regolamento CdS MBE.pdf

Documenti a supporto

- **Titolo:**schede degli insegnamenti

Descrizione:schede degli insegnamenti erogati dal CdS con riferimento ai programmi, gli obiettivi, le modalità di esame, ecc.

Dettagli:<https://www.unitus.it/corsi/corsi-di-laurea-magistrale/marine-biology-and-ecology/percorso-formativo/>

- **Titolo:**Calendari esami e sessioni prova finale

Descrizione:link ai calendari di Ateneo inclusi quelli relativi alle prove finali ed intermedie del CdS

Dettagli:<https://www.unitus.it/dipartimenti/deb/didattica/calendari-deb/>

- **Titolo:**Informazioni per la prova finale

Descrizione:pagina sito del dipartimento per il download delle informazioni riguardanti la prova finale e relativa modulistica.

Dettagli:<https://www.unitus.it/dipartimenti/deb/didattica/tesi-ed-esame-di-laurea-deb/>

- **Titolo:**Relazione Commissione paritetica docenti studenti 2023

Descrizione:Relazione CPDS relativa al CdS

Dettagli:quadro C3; pag. 25 <https://www.unitus.it/dipartimenti/deb/informazioni/organi-e-commissioni-deb/cpds/>

File:DEB_Relazione_CPDS_2023.pdf

Fonti documentali individuate dalla CEV per l'esame a distanza

- **Titolo:**Schede d'insegnamento LM-6

Descrizione:Analisi schede insegnamento dal sito web

Dettagli:

File:Schede di insegnamento_LM-6.xlsx

Fonti documentali a supporto delle Controdeduzioni

- **Titolo:**Verbalì del Gruppo di Lavoro schede di insegnamento

Descrizione:Monitoraggio Syllabus

Dettagli:tutti i verbalì del Gruppo di Lavoro schede di insegnamento Link documento:
<https://www.unitus.it/dipartimenti/deb/informazioni/informazioni-verbali-deb/verbali-struttura-assicurazione-qualita-dipartimentale-deb/>

- **Titolo:**Relazione Commissione Paritetica docenti-studenti

Descrizione:Relazione della CPDS 2024

Dettagli:Relazione della CPDS 2024 Link documento: <https://www.unitus.it/dipartimenti/deb/informazioni/organi-e-commissioni-deb/cpds/>

[deb/cpds/](#)

File:DEB_Relazione-CPDS_2024_finale.pdf

- **Titolo:**ID SUA-CdS = 1601503 (2024)

Descrizione:Documento gestionale e funzionale alla progettazione, realizzazione, autovalutazione e riprogettazione del CdS

Dettagli:Q. B6 allegato analisi OPISLink documento: <https://www.unitus.it/corsi/corsi-di-laurea-magistrale/marine-biology-and-ecology/assicurazione-qualita/documenti-ava/>

File:DEB_SUA-Marine-Biology-and-ecology-24-25.pdf

D.CDS.1.5) Pianificazione e organizzazione degli insegnamenti del CdS

D.CDS.1.5.1 Il CdS pianifica la progettazione e l'erogazione della didattica in modo da agevolare l'organizzazione dello studio, la partecipazione attiva e l'apprendimento da parte degli studenti.

D.CDS.1.5.2 Docenti, tutor e figure specialistiche, laddove previste, si riuniscono per pianificare, coordinare ed eventualmente modificare gli obiettivi formativi, i contenuti, le modalità e le tempistiche di erogazione e verifica degli insegnamenti.

Autovalutazione:

D.CDS.1.5.1

Il percorso formativo e le attività didattiche sono strutturati in modo da consentire lo studio, la partecipazione attiva e l'apprendimento da parte degli studenti. Essi attraverso le loro rappresentanze negli organi (CCS e gruppo AQ del CdS) partecipano alle fasi di progettazione e programmazione dell'offerta formativa, oltre ad interloquire direttamente con il Presidente del CCS. Quindi il CdS cura attentamente la pianificazione di contenuti, modalità, tempistiche di erogazione e verifica degli insegnamenti previsti dall'OF. In generale, riscontri positivi di questo processo, che coinvolge attivamente i docenti ed i tutor, sono testimoniati dal grado di soddisfazione espresso dagli studenti riguardo all'OF erogata dal CdS, che sebbene diminuito nell'ultima rilevazione (SMA 2024 iC25: <https://www.unitus.it/corsi/corsi-di-laurea-magistrale/marine-biology-and-ecology/assicurazione-qualita/documenti-ava/>) risulta solitamente piuttosto elevato (cfr. Relazione CPDS 2023, pag. 27: <https://www.unitus.it/dipartimenti/deb/informazioni/organismi-e-commissioni-deb/cpds/>).

Poiché il CdS è stato oggetto di recente ristrutturazione, durante il processo di modifica del corso, si è cercato di riconfigurare l'OF e le modalità della sua erogazione in modo coerente e funzionale, sfruttando anche l'esperienza pregressa del CdS. Ad esempio gli orari sono stati ridisegnati per adattarli alla nuova OF e rendere l'erogazione del corso più sostenibile. A tale scopo contribuiscono anche le attività di orientamento in itinere che vengono rivolte agli studenti già iscritti al CdS per renderli attivamente partecipi del processo formativo e della sua evoluzione, rimuovendo eventuali ostacoli ad una proficua frequenza dei corsi al fine di favorire l'apprendimento (SUA-CdS, Quadro B5, "Orientamento e tutorato in itinere", pag. 18: <https://www.unitus.it/corsi/corsi-di-laurea-magistrale/marine-biology-and-ecology/assicurazione-qualita/documenti-ava/>). Questo processo non deve ritenersi concluso, ma soggetto ad eventuali modifiche che si rendessero necessarie per migliorare ulteriormente la fruizione del programma formativo.

D.CDS.1.5.2

Docenti, tutor e rappresentanze degli studenti si riuniscono nel CCS, sede principale dove si decide circa le eventuali modifiche degli obiettivi formativi, dei contenuti e delle modalità di erogazione degli insegnamenti (Verbale n. 1 CCS del 06/04/2023, pag. 2: <https://www.unitus.it/dipartimenti/deb/informazioni/informazioni-verbali-deb/verbali-ccs-deb/>). Altro organo demandato a queste funzioni è il gruppo AQ del CdS (Verbale AQ del 27/07/2023, pagg. 3-4: link, vedi sopra). In particolare i docenti-tutor, individuati dal CCS tra i docenti del CdS ed assegnati agli iscritti al I anno di corso, forniscono informazioni in itinere sull'OF erogata, sulla compilazione del piano di studi, sull'iscrizione ed il pagamento delle tasse, sulla presentazione delle domande di laurea, sui programmi di mobilità studentesca, sulle iniziative didattiche e i servizi di Dipartimento e di Ateneo. Queste attività sono svolte mediante interazione con la Segreteria Didattica del Dipartimento e la Segreteria Unica. Il dialogo continuo tra docenti e tutor con gli studenti è agevolato dalla contenuta numerosità, rendendo fluida e tempestiva l'azione del CdS sui problemi rilevati.

Margini di miglioramento sono individuabili in una più strutturata attività di pianificazione del CdS comprendente una programmata e frequente interazione e discussione delle strategie e dei metodi da adottare per l'aggiornamento continuo di obiettivi formativi, contenuti e modalità di erogazione degli insegnamenti, prendendo maggiormente in considerazione i risultati delle analisi della CDPS. Da migliorare è l'interazione tra i docenti tutor e gli studenti, compensata dal fatto che gli studenti, per la soluzione dei loro problemi, si rivolgono spesso direttamente al Presidente del CdS o ad altri docenti con i quali si sentono in maggiore sintonia e che risultano sempre disponibili a risolvere per vie brevi eventuali problemi. Si è consapevoli della necessità di stimolare maggiormente gli studenti ad interagire con i loro specifici tutor. In questo contesto la figura dei rappresentanti degli studenti assume un ruolo particolarmente importante.

Punti di Forza:

L'analisi documentale e le interviste condotte durante la visita a distanza hanno messo in evidenza che **il limitato numero di studenti facilita le interazioni docente/studente**, creando spesso rapporti diretti e costanti per pianificare ed eventualmente modificare gli obiettivi formativi, i contenuti, le modalità e le tempistiche di erogazione e verifica dell'apprendimento da parte degli studenti.

L'intervista a distanza ha messo in evidenza che **i docenti si confrontano** direttamente per pianificare, coordinare ed eventualmente modificare gli obiettivi formativi, i contenuti, le modalità e le tempistiche di erogazione e verifica degli insegnamenti.

Aree di miglioramento:

Per ciò che riguarda la **pianificazione della didattica**, l'analisi dell'orario delle lezioni del I anno secondo semestre evidenzia che gli studenti hanno lezioni tutti i giorni, sia mattina che pomeriggio. Dall'analisi documentale e dalle interviste, non si evince l'esistenza di

un'adeguata analisi relativa agli effetti sulla regolarità del percorso degli studi di questo orario che non lascia molto tempo da dedicare allo studio.

Fascia di valutazione Punto di Attenzione (CEV): Soddisfacente

Raccomandazione:

Si raccomanda di dare **carattere sistematico e formale alle riunioni** dedicate ad analizzare, pianificare, coordinare ed eventualmente modificare gli obiettivi formativi, i contenuti, le modalità e le tempistiche di erogazione e verifica degli insegnamenti.

Si raccomanda un'attenta pianificazione dell'**erogazione della didattica**, che tenga conto del fatto che buona parte degli studenti devono rientrare a Viterbo a fine giornata.

Controdeduzioni:

Il calendario delle lezioni è strutturato in modo da consentire al II anno di corso il tempo necessario per la preparazione della tesi. Dalle rilevazioni OPIS non risultano particolari problemi per il carico didattico (cfr. Allegato al quadro B.6 della SUA-CdS 2024/2025, dove si riporta l'analisi della rilevazione OPIS dell'anno precedente). Gli studenti frequentanti non hanno fatto richieste particolari sugli orari delle lezioni (o almeno questo non risulta da parte degli studenti presenti in CPDS; cfr. Relazioni CPDS 2023 e 2024) e nello specifico per il rientro a Viterbo, essendo la maggior parte degli studenti residenti a Civitavecchia dove ha sede il CdS.

Risposta della CEV alle Controdeduzioni dell'Ateneo:

La CEV ringrazia il CdS per le precisazioni fornite in sede di controdeduzioni che tuttavia non riportano elementi non già considerati dalla CEV nel Rapporto Preliminare, in particolare per quanto riguarda le modalità informali e non documentate del coordinamento dei docenti e tutor. All'esito delle analisi effettuate, la CEV conferma la valutazione proposta di "Soddisfacente".

Documenti chiave

- **Titolo:**ID SUA-CDS =1590680 (2023)

Descrizione:Documento gestionale e funzionale alla progettazione, alla realizzazione, all'autovalutazione e alla riprogettazione del CdS.

Dettagli:Qualità, Sezione B (Organizzazione e Gestione della qualità), Qualità, Sezione D (Organizzazione e Gestione della qualità),

- QUADRO B5: Orientamento e tutorato in itinere; pag. 18
- QUADRO D2: Organizzazione e responsabilità della AQ a livello del Corso di Studio; pagg. 27-28
- QUADRO D3: Programmazione dei lavori e scadenze di attuazione delle iniziative (Gruppo AQ del CdS); pag. 28

<https://www.unitus.it/corsi/corsi-di-laurea-magistrale/marine-biology-and-ecology/assicurazione-qualita/documenti-ava/>

File:DEB_2023-24_SUA-CdS_LM-6-Marine-Biology-and-Ecology.pdf

- **Titolo:**Rapporto di Riesame Ciclico 2024

Descrizione:autovalutazione dell'andamento del CdS relativa ai requisiti AQ pertinenti al PdA.

Dettagli:Riesame Ciclico sezione D.CDS.1.5

- D.CDS.1.5.1 - D.CDS.1.5.2: pagg. 25-26
- D.CDS.1.c: pagg. 30-31

<https://www.unitus.it/corsi/corsi-di-laurea-magistrale/marine-biology-and-ecology/assicurazione-qualita/documenti-ava/>

File:Rapporto-di-Riesame-Ciclico-2024-MBE-CdD.pdf

- **Titolo:**SMA 2024

Descrizione:analisi e commento degli indicatori relativi al CdS

Dettagli:iC25 "Percentuale dei laureandi complessivamente soddisfatti del CdS" <https://www.unitus.it/corsi/corsi-di-laurea-magistrale/marine-biology-and-ecology/assicurazione-qualita/documenti-ava/>

File:SMA_2024_MBE.pdf

- **Titolo:**Relazione Commissione paritetica docenti studenti 2023

Descrizione:Relazioni CPDS relative al CdS

Dettagli: pag.27 <https://www.unitus.it/dipartimenti/deb/informazioni/organi-e-commissioni-deb/cpds/>

File: DEB_Relazione_CPDS_2023.pdf

Documenti a supporto

- **Titolo:** Verbale del CCS n.1 del 06/04/2023

Descrizione: Verbale del CCS relativo all'organizzazione della didattica in riferimento alla nuova O.F. del corso Marine Biology and Ecology

Dettagli: Verbale n.1 del 06/04/2023; pag.2 <https://www.unitus.it/dipartimenti/deb/informazioni/informazioni-verbali-deb/verbali-ccs-deb/>

File: DEB_Verbale-CCS_SBA-del-06.04.2023.pdf

- **Titolo:** Verbale del CCS n.3 del 07/09/2023

Descrizione: Verbale del CdS relativo alla organizzazione/riorganizzazione dei gruppi AQ-CdS

Dettagli: Verbale n.3 del 07/09/2023; Pagg. 2-3 <https://www.unitus.it/dipartimenti/deb/informazioni/informazioni-verbali-deb/verbali-ccs-deb/>

File: DEB_Verbale-CCS_SBA-del-07.09.2023.pdf

- **Titolo:** Verbale del CCS del 13/03/2024

Descrizione: Verbale del CCS dove si discute l'assegnazione dei Tutor

Dettagli: pag.2 <https://www.unitus.it/dipartimenti/deb/informazioni/informazioni-verbali-deb/verbali-ccs-deb/>

File: DEB_Verbale-CCS_-SBA-del-13.03.2024.pdf

Fonti documentali individuate dalla CEV per l'esame a distanza

- **Titolo:** Relazione annuale della Commissione Paritetica docenti studenti 2024

Descrizione:

Dettagli:

File: DEB_Relazione-CPDS_2024_finale.pdf

Fonti documentali a supporto delle Controdeduzioni

- **Titolo:** ID SUA-CdS = 1601503 (2024)

Descrizione: Documento gestionale e funzionale alla progettazione, realizzazione, autovalutazione e riprogettazione del CdS

Dettagli: Q. B6 allegato analisi OPIS Link documento: <https://www.unitus.it/corsi/corsi-di-laurea-magistrale/marine-biology-and-ecology/assicurazione-qualita/documenti-ava/>

File: DEB_SUA-Marine-Biology-and-ecology-24-25.pdf

- **Titolo:** Relazione Commissione Paritetica docenti-studenti

Descrizione: Relazione della CPDS 2024

Dettagli: Relazione della CPDS 2024 Link documento: <https://www.unitus.it/dipartimenti/deb/informazioni/organi-e-commissioni-deb/cpds/>

File: DEB_Relazione-CPDS_2024_finale.pdf

D.CDS.2) L'Assicurazione della Qualità nell'erogazione del Corso di Studio

D.CDS.2.1) Orientamento e tutorato

D.CDS.2.1.1 Le attività di orientamento in ingresso e in itinere favoriscono la consapevolezza delle scelte da parte degli studenti.

D.CDS.2.1.2 Le attività di tutorato aiutano gli studenti nello sviluppo della loro carriera e a operare scelte consapevoli, anche tenendo conto degli esiti del monitoraggio delle carriere.

D.CDS.2.1.3 Le iniziative di introduzione o di accompagnamento al mondo del lavoro tengono conto dei risultati del monitoraggio degli esiti e delle prospettive occupazionali.

[Tutti gli aspetti da considerare di questo punto di attenzione servono anche da riscontro per la valutazione del requisito di sede D.3].

Autovalutazione:

D.CDS.2.1.1

Le attività di orientamento in ingresso ed in itinere sono sintetizzate nel Quadro B5 della SUA-CdS (Pagg. 17-20: <https://www.unitus.it/corsi/corsi-di-laurea-magistrale/marine-biology-and-ecology/assicurazione-qualita/documenti-ava/>). Esse sono ovviamente indirizzate a favorire scelte e guidare gli studenti nel percorso formativo e sono pubblicizzate anche sul sito web del CdS (Sito del Dipartimento, Servizio di orientamento e tutorato: <https://www.unitus.it/dipartimenti/deb/orientamento/servizio-di-orientamento-deb/>).

Le attività di orientamento in ingresso comprendono: pubblicizzazione del corso tramite le pagine web del CdS e social, pubblicizzazione tramite la piattaforma internazionale Keystone; iniziative specifiche organizzate a livello di Ateneo e Dipartimento (per esempio, Open Day delle lauree triennali); sportello Infopoint Orientamento.

Le attività di orientamento in itinere sono svolte dai docenti-tutor, dall'intero corpo docente e dai tutor-studenti (Link: vedi sopra).

Considerato il basso numero di iscritti, misure di potenziamento dell'attività dell'orientamento in ingresso sono state attivate dal 2023, queste sembrano dare risultati significativi se si considera che nel 2024 si sono registrate sulla piattaforma online del CdS 850 persone di cui 129 risultate idonee all'iscrizione, dopo selezione ed intervista di accesso. Queste provengono da diversi continenti, ma per la difficoltà nell'ottenimento del visto, è possibile che pochi studenti extra U.O. possano effettivamente iscriversi.

D.CDS.2.1.2

L'elenco dei tutor e i relativi contatti sono disponibili sulle pagine web del Dipartimento (Link: vedi sopra). È anche disponibile una pagina dedicata alle domande più frequenti (FAQ). Come detto, dato il relativamente basso numero di studenti e la disponibilità dei docenti ad accompagnarli durante il loro percorso di studi, spesso gli studenti per ottenere consigli o risolvere problemi, si rivolgono ai docenti con i quali sono più in contatto o al Presidente del CCS a prescindere da quali siano i loro tutor ufficiali. Non si ha un diretto monitoraggio dell'efficacia del tutoraggio sugli esiti delle carriere degli studenti, tuttavia dalle relazioni della CPDS non emergono carenze specifiche rispetto a questo AdC.

D.CDS.2.1.3

Come indicato nel Quadro B5 della SUA-CdS, l'Ateneo ed il Dipartimento pongono in atto iniziative di accompagnamento al lavoro.

L'Ateneo mette a disposizione un servizio di *Job Placement* per promuovere le attività di orientamento in uscita attraverso iniziative di accompagnamento al mondo del lavoro (Sito di Ateneo, Nuovi servizi Unitus Job: <https://www.unitus.it/news/avvisi/nuovi-servizi-unitus-job/>) e il Dipartimento delega un docente per le relative questioni (Sito Dipartimento, Impatto sociale, placement: <https://www.unitus.it/dipartimenti/deb/impatto-sociale-deb/placement-deb/>). Attraverso questo servizio il CdS intende favorire le sinergie e l'integrazione tra la formazione universitaria e il mondo del lavoro, con particolare riferimento al territorio. Il servizio è offerto a studenti e neolaureati i quali vengono aiutati nelle loro scelte professionali incoraggiando i contatti tra aziende e studenti. Per una maggiore fruizione dei servizi di accompagnamento al lavoro è disponibile anche una piattaforma digitale accessibile tramite l'URL <https://unitus.jobsoul.it>.

Il CdS dal 2020 promuove, in collaborazione con Porta Futuro Lazio, attività seminariali e di aggiornamento che prevedono la partecipazione di figure di spicco del mondo del lavoro, selezionate per le loro attività innovative in campi attinenti agli scopi del CdS (Sito dipartimento, Porta Futuro Lazio: <https://www.unitus.it/dipartimenti/deb/impatto-sociale-deb/rapporti-con-scuole-societa-e-istituzioni-deb/>). Tali attività, si sono rivelate particolarmente utili nel periodo COVID e vengono pubblicizzate sulle pagine web del Dipartimento e possono anche contribuire all'ottenimento di crediti curriculari (CFU per tirocinio/stage).

Il CdS è particolarmente attento nel promuovere le attività di tirocinio esterno che contribuiscono fortemente a mettere in contatto gli studenti con il mondo del lavoro e a far loro acquisire competenze diversificate professionalizzanti e di tipo applicato. Le attività di tirocinio o stage si possono espletare presso numerose istituzioni pubbliche e private, convenzionate e non, purché le attività siano coerenti con gli scopi del CdS. Le istituzioni scelte dagli studenti per svolgere le proprie attività di tirocinio vengono talora utilizzate anche per le attività connesse alla tesi sperimentale con tempistiche differenti (Sito Dipartimento, Tirocini curriculari e altre attività a

scelta DEB: <https://www.unitus.it/dipartimenti/deb/didattica/tirocini-curricolari-e-altre-attivita-a-scelta-deb/>).

Le attività di orientamento in uscita prevedono anche una descrizione dei possibili percorsi con particolare attenzione all'offerta formativa erogata in filiera dal Dipartimento (Dottorato in Ecologia e Gestione Sostenibile delle Risorse Ambientali) e dalle prospettive che continuare la formazione nel terzo ciclo di studi può offrire.

Dai dati Alma Laurea 2022, riferiti al CdS poi trasformato nell'attuale CdS internazionale, risulta un certo grado di insoddisfazione per quanto attiene in particolare alle iniziative formative di orientamento al lavoro e dei servizi di sostegno alla ricerca del lavoro. Questa informazione non è ancora disponibile per l'attuale CdS, ma si tratta di un AdC certamente da monitorare ed eventualmente da migliorare dopo i necessari riscontri sulla occupabilità delle figure formate.

Punti di Forza:

Le attività di **orientamento in itinere**, sebbene siano spesso non formalizzate, risultano adeguate ad accompagnare gli studenti nel loro percorso di studio. Esse sono svolte dai docenti-tutor, dall'intero corpo docente e dai tutor-studenti con l'obiettivo principale di ottimizzare le condizioni e la qualità dell'apprendimento tramite consigli e supporto per superare al meglio e in modo consapevole le difficoltà. Le interviste (Coordinatore del CdS e docenti) hanno evidenziato che il limitato numero di studenti permette di avere un continuo contatto tra docenti e studenti, consentendo di intervenire rapidamente sulle problematiche.

Le attività di **tutorato** aiutano gli studenti nello sviluppo della loro carriera e a operare scelte consapevoli e si avvalgono anche di una pagina dedicata alle domande più frequenti (FAQ).

Come risulta dall'analisi documentale effettuata, l'Ateneo ed il Dipartimento pongono in atto iniziative di **accompagnamento al lavoro** collegate al CdS disattivato di Biologia ed Ecologia Marina. Dal 2020, anche in ragione di questo monitoraggio che si può considerare continuativo, il CdS di Biologia ed Ecologia Marina promuove, in collaborazione con Porta Futuro Lazio, attività seminariali e di aggiornamento che prevedono la partecipazione di figure del mondo del lavoro, selezionate per le loro attività in campi attinenti agli scopi del CdS.

Aree di miglioramento:

L'analisi documentale e le interviste a distanza hanno evidenziato che le **attività di orientamento in ingresso** non sono adeguatamente sviluppate. Tali attività comprendono la pubblicizzazione del corso tramite le pagine web del CdS e tramite la piattaforma internazionale Keystone. Tuttavia, molte iniziative, per esempio l'Open day delle lauree triennali o lo sportello Infopoint Orientamento, sono organizzate a livello di Ateneo e Dipartimento con un non evidente contributo del CdS. Non si ha evidenza di iniziative specifiche organizzate dal CdS nei confronti di portatori di interesse nazionali, ma ancor più internazionali. Non si ha evidenza della pubblicizzazione delle informazioni relative ai test di ingresso.

Fascia di valutazione Punto di Attenzione (CEV): Soddisfacente

Raccomandazione:

Le attività di **orientamento in ingresso e in itinere** favoriscono la consapevolezza delle scelte da parte degli studenti. Per quanto riguarda l'orientamento in ingresso si raccomanda di dedicare attività specifiche al CdS LM-6, necessarie anche in ragione del carattere internazionale dello stesso. Le iniziative di introduzione o di accompagnamento al mondo del lavoro, poi, dovrebbero tenere conto dei risultati del monitoraggio degli esiti e delle prospettive occupazionali. Con riguardo **all'orientamento in uscita**, si rileva che a livello di Ateneo è attivo sicuramente un servizio di 'Job placement' dedicato a fornire assistenza e informazioni agli studenti per l'orientamento in uscita e la formazione, ma si raccomanda di incrementare le attività di monitoraggio dedicate espressamente al CdS LM-6 in rapporto all'orientamento in uscita, attualmente ancora privo di dati di rilievo.

Documenti chiave

- **Titolo:** ID SUA-CDS =1590680 (2023)

Descrizione: Documento gestionale e funzionale alla progettazione, alla realizzazione, all'autovalutazione e alla riprogettazione del CdS

Dettagli: parte generale (referenti e strutture), Sezione B (Esperienze dello studente) e Sezione C (Risultati della formazione) Referenti e strutture (include informazioni sui Tutor)

- QUADRO B5: Orientamento in ingresso, pag.17
- QUADRO B5: Orientamento in itinere, pag. 18

- QUADRO B5: Assistenza per lo svolgimento di periodi di formazione all'esterno (tirocini e stage), pag. 18
- QUADRO B5: Assistenza e accordi per la mobilità internazionale degli studenti, pagg. 18-19
- QUADRO B5: Accompagnamento al lavoro, pagg. 19-20
- QUADRO B5: Eventuali altre iniziative, pag. 20
- Quadro C3, Opinioni enti e imprese con accordi di stage / tirocinio curriculare o extra-curriculare, pag. 24

<https://www.unitus.it/corsi/corsi-di-laurea-magistrale/marine-biology-and-ecology/assicurazione-qualita/documenti-ava/>

File:DEB_2023-24_SUA-CdS_LM-6-Marine-Biology-and-Ecology.pdf

• **Titolo:**Rapporto di Riesame Ciclico 2024

Descrizione:autovalutazione dell'andamento del CdS relativa ai requisiti AQ pertinenti al PdA.

Dettagli:Riesame Ciclico del CdS sezione D.CDS.2.1

- D.CDS.2.1.1 - D.CDS.2.1.4; pagg. 38-40
- D.CDS.2.c: pag. 57

<https://www.unitus.it/corsi/corsi-di-laurea-magistrale/marine-biology-and-ecology/assicurazione-qualita/documenti-ava/>

File:Rapporto-di-Riesame-Ciclico-2024-MBE-CdD.pdf

Documenti a supporto

• **Titolo:**Sito del Dipartimento DEB, pagina Orientamento

Descrizione:sono riportate le informazioni sui servizi ed iniziative di orientamento e tutorato del Dipartimento. È possibile scaricare l'elenco dei tutor e degli studenti a loro assegnati. È inoltre presente una utile pagina sulle domande più frequenti.

Dettagli:<https://www.unitus.it/dipartimenti/deb/orientamento/servizio-di-orientamento-deb/>

• **Titolo:**Sito del Dipartimento DEB, pagina Impatto sociale-Placement

Descrizione:sono riportate le informazioni sulle attività dello sportello Unitus Job e informazioni sul referente di dipartimento per il Job Placement.

Dettagli:<https://www.unitus.it/dipartimenti/deb/impatto-sociale-deb/placement-deb/>

• **Titolo:**Sito del Dipartimento DEB, pagina Impatto sociale - Porta Futuro Lazio

Descrizione:è presente una breve descrizione di "Porta Futuro Lazio" e delle attività seminariali organizzate dal Dipartimento nell'ambito dell'iniziativa della Regione Lazio.

Dettagli:<https://www.unitus.it/dipartimenti/deb/impatto-sociale-deb/placement-deb/porta-futuro-lazio/>

• **Titolo:**sito del Dipartimento DEB, pagina - Tirocini curricolari e altre attività a scelta.

Descrizione:la pagina illustra le modalità per effettuare i tirocini curricolari e presenta l'elenco delle strutture convenzionate

Dettagli:<https://www.unitus.it/dipartimenti/deb/didattica/tirocini-curricolari-e-altre-attivit-a-scelta-deb/>

• **Titolo:**Sito Ateneo - Unitus Job

Descrizione:Nuovi servizi Unitus Job, pagina dedicata al supporto dei laureati per l'inserimento nel mondo del lavoro

Dettagli:<https://www.unitus.it/news/avvisi/nuovi-servizi-unitus-job/>

• **Titolo:**Sito Ateneo- Modalità di iscrizione ai Corsi di Studio

Descrizione:Pagina dedicata alle modalità di iscrizione.

Dettagli:<https://www.unitus.it/entra-in-unitus/come-iscriversi/>

Fonti documentali individuate dalla CEV per l'esame a distanza

• **Titolo:**Elenco strutture convenzionate

Descrizione:

Dettagli:

File:DEB_LISTA_ENTI_CONVENZIONATI_28.10.24.pdf

• **Titolo:**Questionario per tirocinanti e aziende

Descrizione:

Dettagli:

File:Questionario-di-valutazione-tirocinio-a-cura-delle-aziende.pdf

- **Titolo:**Relazione attività orientamento del DEB

Descrizione:Molte iniziative di Ateneo e Dipartimento. Poche specifiche del CdS, specialmente all'estero

Dettagli:

File:Documento orientamento.pdf

D.CDS.2.2) Conoscenze richieste in ingresso e recupero delle carenze

D.CDS.2.2.1 Le conoscenze richieste o raccomandate in ingresso per la frequenza del CdS sono chiaramente individuate, descritte e pubblicizzate.

D.CDS.2.2.2 Il possesso delle conoscenze iniziali indispensabili per la frequenza dei CdS triennali e a ciclo unico è efficacemente verificato con modalità adeguatamente progettate.

D.CDS.2.2.3 Nei CdS triennali e a ciclo unico le eventuali carenze sono puntualmente individuate e comunicate agli studenti con riferimento alle diverse aree di conoscenza iniziale verificate e sono attivate iniziative mirate per il recupero degli obblighi formativi aggiuntivi.

D.CDS.2.2.4 Nei CdS di secondo ciclo vengono chiaramente definiti, pubblicizzati e verificati i requisiti curriculari per l'accesso e l'adeguatezza della personale preparazione dei candidati.

[Tutti gli aspetti da considerare di questo punto di attenzione servono anche da riscontro per la valutazione del requisito di sede D.3].

Autovalutazione:

D.CDS.2.2.1

Nei Quadri A3.a e A3.b della SUA-CDS (pag.8, link: <https://www.unitus.it/corsi/corsi-di-laurea-magistrale/marine-biology-and-ecology/assicurazione-qualita/documenti-ava/>) sono indicate le conoscenze richieste in ingresso al corso di LM. A queste informazioni si aggiungono quelle veicolate con varie modalità che includono attività di orientamento, contatti diretti con tutor e membri del CCS, Regolamento del CdS (Art. 5, "Admission requirements and verification procedures", pag.3: <https://www.unitus.it/dipartimenti/deb/informazioni/regolamenti-deb/>). I "syllabus" degli insegnamenti sono adeguatamente diffusi sulle pagine del sito. Le modalità di verifica delle conoscenze iniziali appaiono congrue e le relative carenze culturali degli studenti ben individuate, sia nel regolamento del CdS (v. sopra), sia in sede di colloqui ufficiali, pubblicizzati sul sito di Dipartimento (Requisiti e date colloqui di accesso magistrali: <https://www.unitus.it/dipartimenti/deb/didattica/come-isciversi-ai-corsi-deb/requisiti-e-date-di-accesso-magistrali-deb/>), sia durante l'erogazione dei corsi dai singoli docenti. Inoltre sulle schede degli insegnamenti sono presenti indicazioni relative alle conoscenze pregresse richieste per una buona fruizione dei corsi.

D.CDS.2.2.2 e D.CDS.2.2.3

Non applicabili.

D.CDS.2.2.4

Come già descritto al punto D.CDS.2.2.1, i requisiti culturali specifici del CdS (conoscenze richieste per l'accesso) e le modalità di verifica sono individuate ed indicate chiaramente soprattutto sul sito di Dipartimento, oltre che nei relativi quadri della SUA-CdS (v. sopra). Informazioni chiare sono contenute anche nel Regolamento Didattico del CdS che specifica come per l'ammissione al Corso di Laurea Magistrale occorra possedere di un Diploma di Laurea Triennale (BSc) in Scienze Biologiche (L-13) o altro titolo di studio equivalente idoneo. Per rendere più consona l'afferenza al CdS e rendere più fluida la fruizione del Corso Magistrale si specifica anche che per i laureati in altre classi di laurea sono richiesti almeno 32 ECTS nelle discipline caratterizzanti appartenenti ai settori della Botanica, Zoologia, Ecologia e Microbiologia. È necessario inoltre aver acquisito competenze sufficienti in tutti gli altri settori affini incluso quelli di discipline non biologiche di base (chimica, matematica, fisica). Inoltre gli studenti dovranno dimostrare un livello di inglese pari almeno al B2.

I requisiti di accesso richiesti vengono verificati durante il colloquio di accesso ("admission interview" per gli studenti stranieri) tramite l'analisi da parte della Commissione Didattica dei CV inviati dagli studenti e durante le interviste/colloqui che precedono l'iscrizione. In particolare, per tutti gli studenti interessati ad iscriversi al corso sono previsti colloqui di accesso obbligatori durante i quali viene presentato il corso e soprattutto vengono verificati i requisiti, l'adeguatezza della preparazione, la motivazione ed eventualmente valutata la necessità di colmare lacune culturali (debiti formativi) prima dell'iscrizione al CdS. Per gli studenti stranieri sono previste interviste preliminari, con tempistiche precedenti i colloqui di accesso ufficiali, al fine di velocizzare le procedure e consentire loro di ottenere il visto (studenti extra EU) ed iscriversi alla piattaforma "University".

Il calendario dei colloqui è pubblicato sul sito di Dipartimento e pubblicizzato per gli studenti stranieri dagli Uffici centrali dedicati all'internazionalizzazione, ma le interviste agli studenti stranieri, dato l'alto numero di richieste (850 per l'eventuale iscrizione all'A.A 2024-2025), vengono programmate dalla commissione didattica in funzione delle richieste.

Punti di Forza:

L'analisi delle fonti documentali ha evidenziato che il **calendario delle prove di accesso** è correttamente descritto e pubblicizzato.

Aree di miglioramento:

Dall'analisi documentale e dalle interviste non si evince un'adeguata descrizione dei contenuti del colloquio previsto per la verifica

della personale preparazione. Tali informazioni risultano particolarmente importanti per gli studenti stranieri che intendono iscriversi al CdS [AdM riformulato a seguito di controdeduzione di Ateneo].

Fascia di valutazione Punto di Attenzione (CEV): Soddisfacente

Raccomandazione:

Si raccomanda di descrivere in dettaglio le modalità e i contenuti del colloquio d'ingresso per la verifica della personale preparazione. Si suggerisce la **redazione di un Syllabus** che descriva adeguatamente gli argomenti che saranno trattati nel colloquio.

Controdeduzioni:

I requisiti per l'accesso al CdS sono riportati nell'art. 5 del Regolamento Didattico (cfr. Regolamento Didattico) e sul Quadro A3.a della scheda SUA (Conoscenze richieste per l'accesso). Sul sito web del Dip/CdS (<https://www.unitus.it/dipartimenti/deb/informazioni/regolamenti-deb/>) sono specificati i CFU nelle discipline delle lauree triennali necessari per l'accesso e la conoscenza dell'inglese livello B2. Le conoscenze necessarie per l'ammissione sono verificate tramite esame della documentazione della carriera pregressa e attraverso un colloquio, per accertare adeguatezza e aggiornamento della preparazione (come specificato nella Scheda SUA, Quadro A3.b e sul regolamento del corso disponibile sulla pagina del DIP/CdS: <https://www.unitus.it/dipartimenti/deb/informazioni/regolamenti-deb/>).

Risposta della CEV alle Controdeduzioni dell'Ateneo:

La CEV ringrazia il CdS per gli elementi forniti in sede di controdeduzioni. All'esito dell'analisi degli stessi, si prende atto che il Regolamento Didattico e il Quadro A3.a della scheda SUA riportano correttamente i CFU nelle discipline necessarie per l'accesso e la conoscenza della lingua inglese. Pertanto, la CEV **modifica parzialmente quanto riportato nelle aree di miglioramento** della valutazione conferita in sede di relazione preliminare e assegna una valutazione di **"Soddisfacente"** al punto di attenzione. Al contempo, la CEV ribadisce la raccomandazione di redigere un Syllabus d'ingresso su cui basare il colloquio atto ad accertare l'adeguatezza e l'aggiornamento della personale preparazione.

Documenti chiave

- **Titolo:**ID SUA-CDS =1590680 (2023)

Descrizione:Documento gestionale e funzionale alla progettazione, alla realizzazione, all'autovalutazione e alla riprogettazione del CdS.

Dettagli:Sezione A (Obiettivi della formazione); Sezione B (Esperienza dello studente)

- QUADRO A3.a: Conoscenze richieste per l'accesso, pag.8
- QUADRO A3.b: Modalità di ammissione, pag.8
- QUADRO B1: Descrizione del percorso di formazione (Regolamento Didattico del Corso)

<https://www.unitus.it/corsi/corsi-di-laurea-magistrale/marine-biology-and-ecology/assicurazione-qualita/documenti-ava/>

File:DEB_2023-24_SUA-CdS_LM-6-Marine-Biology-and-Ecology.pdf

- **Titolo:**Requisiti di accesso e date colloqui di accesso lauree magistrali (Sito di dipartimento)

Descrizione:Pagina dedicata alle immatricolazioni ed ai requisiti di accesso.

Dettagli:<https://www.unitus.it/dipartimenti/deb/didattica/come-isciversi-ai-corsi-deb/requisiti-e-date-di-accesso-magistrali-deb/>

- **Titolo:**Rapporto di Riesame Ciclico 2024

Descrizione:autovalutazione dell'andamento del CdS relativa ai requisiti AQ pertinenti al PdA.

Dettagli:Riesame Ciclico del CdS sezione D.CDS.2.2 e D.CDS.2.c

- D.CDS.2.2.1 - D.CDS.2.2.4; pagg. 41-44
- D.CDS.2.c: pagg. 58

<https://www.unitus.it/corsi/corsi-di-laurea-magistrale/marine-biology-and-ecology/assicurazione-qualita/documenti-ava/>

File:Rapporto-di-Riesame-Ciclico-2024-MBE-CdD.pdf

Documenti a supporto

- **Titolo:**Pagina sito Dipartimento - Come iscriversi

Descrizione: Pagina dedicata alle informazioni relative all'iscrizione ai corsi.

Dettagli: <https://www.unitus.it/dipartimenti/deb/didattica/come-iscriversi-ai-corsi-deb/>

- **Titolo:** Regolamento didattico del corso

Descrizione: Regolamento didattico del corso

Dettagli: Art. 5- Requisiti di ammissione e modalità di verifica <https://www.unitus.it/dipartimenti/deb/informazioni/regolamenti-deb/>

File: Regolamento CdS MBE.pdf

Fonti documentali a supporto delle Controdeduzioni

- **Titolo:** ID SUA-CdS = 1601503 (2024)

Descrizione: Documento gestionale e funzionale alla progettazione, realizzazione, autovalutazione e riprogettazione del CdS

Dettagli: Q A3.a, Q A3.b **Link documento:** <https://www.unitus.it/corsi/corsi-di-laurea-magistrale/marine-biology-and-ecology/assicurazione-qualita/documenti-ava/>

File: DEB_SUA-Marine-Biology-and-ecology-24-25.pdf

D.CDS.2.3) Metodologie didattiche e percorsi flessibili

D.CDS.2.3.1 L'organizzazione didattica del CdS crea i presupposti per l'autonomia dello studente e l'acquisizione delle competenze e prevede guida e sostegno adeguati da parte dei docenti e dei tutor.

D.CDS.2.3.2 Le attività curriculari e di supporto utilizzano metodi e strumenti didattici flessibili, modulati sulle specifiche esigenze delle diverse tipologie di studenti.

D.CDS.2.3.3 Sono presenti iniziative dedicate agli studenti con esigenze specifiche.

D.CDS.2.3.4 Il CdS favorisce l'accessibilità di tutti gli studenti, in particolare quelli con disabilità, con disturbi specifici dell'apprendimento (DSA) e con bisogni educativi speciali (BES), alle strutture e ai materiali didattici.

[Tutti gli aspetti da considerare di questo punto di attenzione servono anche da riscontro per la valutazione dei requisiti di sede D.3].

Autovalutazione:

D.CDS.2.3.1

L'organizzazione delle attività didattiche del CdS è strutturata in modo da garantire scelte, apprendimento critico e organizzazione dello studio da parte dello studente, con l'accompagnamento capillare dei docenti e docenti-tutor, considerata la già segnalata attuale contenuta numerosità. I percorsi di studio, il calendario delle lezioni e delle verifiche, la presenza di verifiche intermedie per alcuni insegnamenti, la possibilità di scelta per gli esami liberi (per un totale di 12 CFU) sono attività che rispondono a questo AdC. Ciò si riflette in un generale alto grado di soddisfazione da parte degli studenti nei confronti del loro rapporto con i docenti (Dati Alma Laurea 2023, anno di laurea 2022: Profilo dei laureati, 7. Giudizi sull'esperienza universitaria: <https://www2.almalaurea.it/cgi-php/universita/statistiche/visualizza.php?anno=2023&corstipo=LS&ateneo=70035&facolta=871&gruppo=9&livello=2&area4=tutti&pa=70035&classe=11006&postcorso=0560107307600006&isstella=0&isstella=0&presui=1&disaggregazione=tutti&LANG=it&CONFIG=pr ofilo>).

D.CDS.2.3.2

Anche in questo caso la contenuta numerosità degli studenti garantisce la possibilità di modulare facilmente le attività curriculari e di supporto (Tirocini, Tesi di Laurea, ecc.), rispondendo alle esigenze del gruppo di studio che si compone annualmente. I dati disponibili Alma Laurea (Vedi sopra) relativi al CdS prima della trasformazione in corso di studio internazionale confortano al riguardo, così come l'Opinione degli Studenti rilevata tramite i relativi questionari che riportano punteggi medi positivi per la quasi totalità dei docenti (SUA-CDS, Quadro B6, pag. 20-21: <https://www.unitus.it/corsi/corsi-di-laurea-magistrale/marine-biology-and-ecology/assicurazione-qualita/documenti-ava/>). Esigenze specifiche delle diverse tipologie di studenti sono anche oggetto delle attività della Commissione Didattica del CdS, che analizza il possesso dei requisiti di accesso, il riconoscimento di CFU pregressi, l'eventuale necessità di colmare debiti formativi, ed esprime pareri riguardo stage e tirocini, ecc. (SUA-CDS: Quadro 4a, pag.9; Quadro B5, pag. 18).

D.CDS.2.3.3

Le iniziative dedicate a studenti con esigenze specifiche (studenti fuori sede, stranieri, lavoratori, sportivi, con figli piccoli, etc.) pur presenti in Ateneo sono promosse e regolate a livello centrale (Sito di Ateneo, Supporto ed inclusione; link del documento: <https://www.unitus.it/studenti/serviziocomunitastudentesca/supporto-e-inclusione/>; Sito di Ateneo, Inclusione sociale e Sostenibilità, <https://www.unitus.it/terza-missione/inclusione-sociale-e-sostenibilita/>).

D.CDS.2.3.4

Il CdS favorisce accessibilità a strutture e materiali didattici a tutti gli studenti. Per gli studenti con disabilità, con disturbi specifici dell'apprendimento (DSA) e con bisogni educativi speciali (BES), l'Ateneo offre apposito supporto sia a livello centrale sia a livello dipartimentale. I servizi offerti prevedono: agevolazioni economiche anche nella mobilità internazionale, tutorato specializzato, trattamento personalizzato per la didattica e gli esami, strumenti integrativi e compensativi, supporto psicologico. In Dipartimento il referente per l'inclusione e l'equità del Dipartimento svolge le funzioni di interfaccia con i docenti. I docenti personalizzano le modalità di esame quando richiesto direttamente dallo studente o comunicato dalla Segreteria/Referente (esami scritti invece che orali, la suddivisione dell'esame in blocchi, utilizzo di mappe concettuali ed altri strumenti integrativi compensativi) (Sito del Dipartimento, Supporto ed inclusione DEB; Link del documento <https://www.unitus.it/dipartimenti/deb/didattica/supporto-e-inclusione-deb/>).

Punti di Forza:

L'**organizzazione didattica del CdS** crea i presupposti per l'autonomia dello studente e l'acquisizione delle competenze e prevede guida e sostegno adeguati da parte dei docenti e dei tutor anche in relazione alla bassa numerosità degli iscritti. I percorsi di studio, il calendario delle lezioni e delle verifiche, la presenza di verifiche intermedie per alcuni insegnamenti, la possibilità di scelta per gli esami liberi (per un totale di 12 CFU) appaiono adeguate ai fini dello sviluppo dell'autonomia dello studente e per l'acquisizione di competenze in linea con le proprie aspirazioni formative.

Le interviste a distanza (Coordinatore, docenti e studenti) hanno evidenziato che il numero limitato di studenti permette l'applicazione di **metodologie didattiche ad hoc** e percorsi flessibili che consentono di modulare il processo di apprendimento in relazione alle

specifiche caratteristiche ed esigenze degli studenti.

Le iniziative dedicate a **studenti con esigenze specifiche** (studenti fuori sede, stranieri, lavoratori, sportivi, con figli piccoli, etc.) sebbene collegate alla organizzazione da parte dell'Ateneo e regolate a livello centrale, risultano adeguate.

L'accessibilità di tutti gli studenti, in particolare quelli con disabilità, con **disturbi specifici dell'apprendimento (DSA) e con bisogni educativi speciali (BES)**, alle strutture e ai materiali didattici viene garantito grazie all'interfaccia tra il referente per l'inclusione e l'equità del Dipartimento con i docenti. I docenti personalizzano le modalità di esame quando richiesto direttamente dallo studente o comunicato dalla Segreteria/Referente.

Aree di miglioramento:

Benchè l'**organizzazione didattica del CdS** crei i presupposti per l'autonomia dello studente e l'acquisizione delle competenze e prevede guida e sostegno adeguati da parte dei docenti e dei tutor, si evidenzia che la soddisfazione raggiunta per il PdA e per i relativi AdC è strettamente legata al numero degli iscritti al CdS, fino ad ora molto contenuto. Non emergono evidenze che le metodologie adottate siano sufficienti ed adeguate ad un eventuale incremento del numero di iscritti.

Fascia di valutazione Punto di Attenzione (CEV): Soddisfacente

Raccomandazione:

Si raccomanda di monitorare l'andamento di tutti i PdA **D.CDS.2.3** qualora il numero degli iscritti dovesse aumentare, come auspicato.

Documenti chiave

- **Titolo:**ID SUA-CDS =1590680 (2023)

Descrizione:Documento gestionale e funzionale alla progettazione, alla realizzazione, all'autovalutazione e alla riprogettazione del CdS

Dettagli:Referenti e strutture, Sezione A (Obiettivi della Formazione) e Sezione B (Esperienza dello studente):

- Referenti e strutture (con indicazione dei tutor), pag.1-2
- QUADRO 4a, pag.9
- QUADRO B5: Orientamento e tutorato in itinere, pag. 18
- QUADRO B5: Eventuali altre iniziative, pag. 20
- QUADRO B6: Opinioni studenti, pag. 20-21

<https://www.unitus.it/corsi/corsi-di-laurea-magistrale/marine-biology-and-ecology/assicurazione-qualita/documenti-ava/>

File:DEB_2023-24_SUA-CdS_LM-6-Marine-Biology-and-Ecology.pdf

- **Titolo:**Rapporto di Riesame Ciclico 2024

Descrizione:autovalutazione dell'andamento del CdS relativa ai requisiti AQ pertinenti al PdA.

Dettagli:Riesame Ciclico del CdS sezione D.CDS.2.c e D.CDS.2.c

- D.CDS.2.3.1 - D.CDS.2.3.4; pagg. 44-48
- D.CDS.2.c; pagg. 58-59

<https://www.unitus.it/corsi/corsi-di-laurea-magistrale/marine-biology-and-ecology/assicurazione-qualita/documenti-ava/>

File:Rapporto-di-Riesame-Ciclico-2024-MBE-CdD.pdf

Documenti a supporto

- **Titolo:**Sito di Ateneo, Servizi per l'inclusione e la sostenibilità.

Descrizione:La pagina fornisce informazioni generali agli studenti che hanno esigenze particolari.

Dettagli:<https://www.unitus.it/terza-missione/inclusione-sociale-e-sostenibilita/>

- **Titolo:**Sito di Ateneo, Supporto ed Inclusione

Descrizione:la pagina fornisce informazioni utili agli studenti con disabilità. Dalla pagina è possibile scaricare la relativa modulistica.

Dettagli:<https://www.unitus.it/studenti/servizicomunitastudentesca/supporto-e-inclusione/>

- **Titolo:**Sito di Ateneo, Consulente Psicologico

Descrizione:Pagina dedicata ai servizi offerti di consulenza psicologica.

Dettagli: <https://www.unitus.it/studenti/serviziocomunitastudentesca/consulente-psicologico/>

- **Titolo:**Sito di Dipartimento, Servizio di orientamento e tutorato

Descrizione:La pagina descrive il servizio di tutorato del Dipartimento e del CdS

Dettagli: <https://www.unitus.it/dipartimenti/deb/orientamento/servizio-di-orientamento-deb/>

- **Titolo:**Sito di Dipartimento, Supporto ed inclusione

Descrizione:La pagina descrive i servizi del dipartimento per l'inclusione e l'equità e i servizi per studenti bisogni educativi speciali.

Dettagli: <https://www.unitus.it/dipartimenti/deb/didattica/supporto-e-inclusione-deb/>

D.CDS.2.4) Internazionalizzazione della didattica

D.CDS.2.4.1 Il CdS promuove il potenziamento della mobilità degli studenti, anche tramite iniziative a sostegno di periodi di studio e tirocinio all'estero.

D.CDS.2.4.2 Con particolare riguardo ai Corsi di Studio internazionali, il CdS cura la dimensione internazionale della didattica, favorendo la presenza di docenti e/o studenti stranieri e/o prevedendo rilascio di titoli doppi, multipli o congiunti in convenzione con Atenei stranieri.

[Tutti gli aspetti da considerare di questo punto di attenzione servono anche da riscontro per la valutazione del requisito di sede D.1].

Autovalutazione:

D.CDS.2.4.1

Il CdS attraverso i servizi del Dipartimento promuove la mobilità degli studenti anche con attività di orientamento in itinere (SUA-CDS, Quadro B5, Orientamento e tutorato in itinere: pag. 18: <https://www.unitus.it/corsi/corsi-di-laurea-magistrale/marine-biology-and-ecology/assicurazione-qualita/documenti-ava/>). Nei Quadri B5 (Assistenza e accordi per la mobilità internazionale degli studenti e Assistenza per lo svolgimento di periodi di formazione all'esterno, pagg. 18-19) della SUA-CdS sono sintetizzate le informazioni per la mobilità internazionale degli studenti e tutte le pratiche relative. Sul sito di Dipartimento si possono trovare i necessari riferimenti e contatti (Internazionale DEB, <https://www.unitus.it/dipartimenti/deb/internazionale/>).

Il Dipartimento ha da tempo instaurato numerose relazioni con università estere che accettano studenti per attività di studio/tirocinio. Inoltre, molti docenti hanno relazioni internazionali solide ed articolate che consentono agli studenti di effettuare periodi di tirocinio presso le loro strutture. Inoltre, l'Ateneo è partner dell'Unione delle università del Mediterraneo (UNIMED) (<https://www.unimed.net/associated-universities/>) e membro del SubNetwork BlueMed. Una maggiore collaborazione con questa istituzione aumenterà la visibilità internazionale del CdS attraendo un numero maggiore di studenti.

Attraverso il programma Erasmus+ gli studenti possono frequentare corsi, sostenere esami, preparare la tesi e/o intraprendere tirocini formativi all'estero. Le attività sono supportate da borse di mobilità presso Università, istituzioni, aziende europee o enti in convenzione. Le borse Erasmus sono incrementate da fondi di Ateneo. Il riconoscimento completo degli esami sostenuti e/o del tirocinio formativo avviene secondo quanto concordato nel Learning Agreement (LA) secondo quanto previsto dal Sistema Europeo di Trasferimento ed Accumulo dei Crediti (ECTS). A livello di Ateneo l'Ufficio Studenti Internazionali si occupa delle procedure relative alla mobilità internazionale e all'erogazione dei contributi economici (<https://www.unitus.it/ateneo/strutture-e-servizi/servizi-e-uffici/direttore-generale/ufficio-studenti-internazionali/>). L'interfaccia tra gli uffici centrali ed il Dipartimento è curata da un Tutor Erasmus che fornisce le informazioni relative alla mobilità internazionale, supporta gli studenti nelle formalità amministrative, nella scelta della meta e in eventuali altre esigenze prima, durante e dopo la mobilità. Il tutor di Dipartimento risponde alle diverse necessità delle matricole, di studenti part-time, studenti diversamente abili/DSA (in stretto contatto con il referente DSA del dipartimento), studenti internazionali, studenti frequentanti ed altro. Inoltre, è attivo uno sportello Erasmus presso la segreteria didattica del Dipartimento dove gli studenti in ingresso ed in uscita ricevono assistenza didattica e logistica ed una casella di posta (erasmusdeb@unitus.it) dove si possono richiedere informazioni e/o un incontro con il Tutor Erasmus. In occasione della pubblicazione dei bandi di mobilità e periodicamente fino alla loro scadenza, il Dipartimento tramite i relativi responsabili, ma anche attraverso i docenti del CdS, si occupa della promozione dei bandi tramite azioni mirate quali ad esempio gli incontri esplicativi del programma Erasmus durante le lezioni e altre iniziative online.

Gli studenti sono seguiti puntualmente nella preparazione della loro mobilità: vengono aiutati nella presentazione delle domande, nella compilazione del *Learning Agreement* (LA) (ed eventuali cambiamenti durante la mobilità, *Change*), e ricevono informazioni relative al periodo di mobilità. A tal fine vengono organizzati dal delegato Erasmus di Dipartimento, in accordo con il CdS, incontri in presenza durante le lezioni e in modalità remota. Agli incontri presenziano anche il personale dell'Ufficio Mobilità e Cooperazione Internazionale e il Tutor. Spesso gli studenti che hanno usufruito dei programmi di mobilità Erasmus presentano le loro esperienze.

Recentemente per rendere più coordinata l'approvazione degli atti riguardanti le pratiche Erasmus, è stata istituita una commissione Erasmus di Dipartimento. Questa, dotata di poteri deliberanti, è costituita dal delegato Erasmus di Dipartimento e dai presidenti di CCS (Verbale CdD del 18.10.23, pag. 6-7: <https://www.unitus.it/dipartimenti/deb/informazioni/informazioni-verbali-deb/verbali-cdd-deb/>).

Per promuovere ulteriormente didattica di qualità e mobilità degli studenti, nel 2024 l'Ateneo, a seguito di invito scaturito anche dalla istituzione al DEB del CdS in Marine Biology and Ecology, ha aderito al consorzio interuniversitario ELLS (Euroleague for Life Science), che comprende università leader nel campo delle scienze della vita. Il consorzio, nato nel 2002, vede la partecipazione di 12 Università consorziate e 2 Università partner esterne. Tra gli aspetti didattici chiave vi sono le numerose Summer Schools che vengono proposte ogni anno, come attività didattiche nell'ambito di diverse "Subject Areas". In quest'ottica, si prevede di proporre una nuova "Subject area" su tematiche marine, al momento assenti, che possa essere coordinata dal Dipartimento utilizzando anche i laboratori dedicati (CISMAR e Ponza).

Nonostante le ampie possibilità offerte, risultano difficoltà da parte degli studenti a fruire di programmi di mobilità estera (cfr. SMA 2023, indicatori iC10-iC11), anche se nella SMA 2024 l'indicatore di internazionalizzazione iC11 è migliorato (SMA 2024, <https://www.unitus.it/corsi/corsi-di-laurea-magistrale/marine-biology-and-ecology/assicurazione-qualita/documenti-ava/>).

Si notano sia una certa resistenza degli studenti a trascorrere periodi all'estero in relazione alla difficoltà di conciliare la mobilità con il regolare procedere del percorso di studio. In passato, le vicende legate alla pandemia hanno ulteriormente peggiorato questo aspetto

anche se recentemente si è nota una certa controtendenza (dati non ancora disponibili) e gli studenti del CdS hanno ripreso a frequentare università estere tramite i programmi Erasmus+.

D.CDS.2.4.2

Il CdS, erogato in Inglese, è attento alla effettiva realizzazione della sua dimensione internazionale. Il presidente del CCS ed altri componenti del Dipartimento, insieme al Rettore, colleghi di altri dipartimenti e personale TA, hanno partecipato ad incontri presso università estere extraeuropee per promuovere l'offerta formativa e per istituire doppi diplomi con le università che abbiano scopi didattici comuni. Contatti e contrattazioni sono tuttora in corso.

Il CdS in Biologia ed Ecologia Marina (BEM) dal 2018 ha istituito un doppio diploma (Marine Environment and Biology) con l'Università di Mosca "RUDN" People's Friendship University of Russia" (sede di Sochi). Questo non ha avuto seguito immediato a causa di problemi tecnico/organizzativi e successivamente non si è proceduto ad attivare la mobilità studentesca a causa della pandemia e più recentemente per le note vicende geopolitiche. Le attività con le Università Russe con cui alcuni docenti avevano relazioni decennali sono al momento sospese. Se le relazioni con la Russia dovessero riprendere, il doppio diploma potrà essere ripristinato adattandolo al nuovo CdS internazionale MBE. Discorso analogo vale per la possibilità di acquisire CFU all'estero tramite le iniziative dell'"Istituto Italo Russo di Formazione e Ricerca in Ecologia". Questo consorzio universitario, al quale partecipa l'Ateneo, promuove attività didattiche in Italia ed in Russia alle quali possono partecipare studenti dell'Ateneo. Alcune di queste attività particolarmente attinenti all'OF del CdS sono state utilizzate come CFU per tirocini/stage dagli studenti del CdS. Anche queste attività sono attualmente sospese.

Altre azioni di internazionalizzazione si effettuano durante la "Blue week" dove, oltre alle attività in campo tenute dai docenti del CdS, si propongono attività seminariali tenute, on line o in presenza, da ricercatori stranieri (Locandine con programma; <https://www.unitus.it/corsi/corsi-di-laurea-magistrale/marine-biology-and-ecology/>). Recentemente è stata attivata una collaborazione con il "Center of Marine Research" (Università della Avana, Cuba). Le relazioni, al momento non ufficiali, sono in corso di istituzionalizzazione da parte degli Uffici. Inoltre alcuni studenti del CdS hanno trascorso un periodo di studio come volontari presso l'Università Cubana.

Punti di Forza:

L'analisi documentale ha evidenziato la recente adesione da parte **dell'Ateneo** al Consorzio interuniversitario ELLS, che comprende università leader nel campo delle scienze della vita, e che organizza numerose Summer Schools nell'ambito di diverse "Subject Areas". Inoltre, l'Ateneo aderisce all'Unione delle Università del Mediterraneo (UNIMED) e al SubNetwork BlueMed, che consentono di poter incrementare l'attrattività internazionale, lo scambio di docenti, il rilascio di doppio titolo.

Aree di miglioramento:

L'analisi documentale ha messo in evidenza che non vi sono iniziative specifiche del CdS (rispetto a quelle attivate a livello dipartimentale) atte a promuovere il potenziamento della **mobilità degli studenti**, anche tramite azioni di sostegno per periodi di studio e tirocinio all'estero. Anche nei confronti dei laureandi vi è scarsa incentivazione ad effettuare periodi all'estero (il periodo di permanenza all'estero viene valutato solo 1 punto nel calcolo del voto finale per la laurea). Le interviste a distanza (Coordinatore e docenti) hanno confermato ciò che è scaturito dall'analisi documentale e, inoltre, non hanno fatto emergere azioni atte ad incentivare la dimensione internazionale della didattica, per esempio prevedendo rilascio di titoli doppi. Dall'analisi documentale (RRC e verbali del CdS) non si evince un adeguato sfruttamento delle pur apprezzabili interazioni di Ateneo a carattere internazionale elencate come PDF.

Fascia di valutazione Punto di Attenzione (CEV): Parzialmente soddisfacente

Raccomandazione:

Si raccomanda di intensificare le collaborazioni con altre Università estere allo scopo di potenziare la mobilità degli studenti outgoing ed in generale l'internazionalizzazione del CdS.

Controdeduzioni:

Il CdS promuove il potenziamento della mobilità internazionale degli studenti mediante il delegato ERASMUS del Dipartimento (Programma ERASMUS +). Ogni AA il delegato di Dipartimento e il personale dell'ufficio ERASMUS di Ateneo svolgono attività dedicate per informare gli studenti, dei diversi anni del Corso, riguardo le opportunità e i benefici della mobilità internazionale. In particolare, si segnalano gli incontri che si svolgono in presenza, almeno 30 minuti, nelle aule durante le ore di lezione che consentono di raggiungere il massimo numero di studenti. Come già detto a commento degli AdC e riportato sia sulle schede SUA sia sul Rapporto di Riesame ciclico (SUA Quadro B.5 pag. 19, e RRC pag. 52), è stato avviato un accordo di doppio diploma con l'Università RUDN di Mosca (Sede di Sochi sul Mar Nero), che al momento è sospeso per le subentrate vicende internazionali. La trasformazione in CdS internazionale ed i richiamati coinvolgimenti dei docenti in progetti di ricerca internazionali pertinenti con la

didattica del CdS (cfr. precedente commento al D.CDS.1.1) sono da intendere proprio nel potenziamento della internazionalizzazione del CdS. Questa fase richiede ovviamente, una ulteriore maturazione, essendo il CdS attivo nella forma attuale solo dall'AA 2023/2024. Infatti in questa traiettoria, per migliorare il carattere internazionale del CdS, è stato chiamato dall'Università di Hong Kong, con procedura iniziata prima della visita della CEV, un professore di zoologia che presenta un profilo di biologo marino di fama, come riportato dal bando allegato (<https://www.unitus.it/wp-content/uploads/2023/11/Bando-seconda-fascia-art-18-c4-BIO-05-DEB-signed-Sauro-Paris.pdf>). Il docente ha preso servizio nel novembre 2024.

Risposta della CEV alle Controdeduzioni dell'Ateneo:

La CEV ringrazia il CdS per le precisazioni inerenti le attività finalizzate all'incremento dell'internazionalizzazione della didattica. All'esito dell'esame delle stesse, pur prendendo atto delle iniziative avviate dal CdS, ed in particolare l'assunzione di un docente di Zoologia proveniente da Hong Kong nel novembre 2024, **conferma la valutazione e la raccomandazione conferite in sede di relazione preliminare.**

Documenti chiave

- **Titolo:**ID SUA-CDS =1590680 (2023)

Descrizione:Documento gestionale e funzionale alla progettazione, alla realizzazione, all'autovalutazione e alla riprogettazione del CdS

Dettagli:Sezione B (Esperienza dello studente)

- QUADRO B5, Orientamento e tutorato in itinere: pag. 18:
- QUADRO B5, Assistenza per lo svolgimento di periodi di formazione all'esterno (tirocini e stage), pag. 18
- QUADRO B5: Assistenza e accordi per la mobilità internazionale degli studenti, pagg. 18-19

<https://www.unitus.it/corsi/corsi-di-laurea-magistrale/marine-biology-and-ecology/assicurazione-qualita/documenti-ava/>

File:DEB_2023-24_SUA-CdS_LM-6-Marine-Biology-and-Ecology.pdf

- **Titolo:**Rapporto di Riesame Ciclico 2024

Descrizione:autovalutazione dell'andamento del CdS relativa ai requisiti AQ pertinenti al PdA.

Dettagli:Riesame Ciclico del CdS sezione D.CDS.2.4 e D.CDS.2.1

- D.CDS.2.4.1 - D.CDS.2.4.1: pagg. 48-52
- D.CDS.2.c: pag. 59

<https://www.unitus.it/corsi/corsi-di-laurea-magistrale/marine-biology-and-ecology/assicurazione-qualita/documenti-ava/>

File:Rapporto-di-Riesame-Ciclico-2024-MBE-CdD.pdf

- **Titolo:**SMA 2024

Descrizione:analisi e commento degli indicatori relativi al CdS

Dettagli:Indicatori C10-iC11, relativi alla performance degli studenti (CFU ottenuti all'estero). <https://www.unitus.it/corsi/corsi-di-laurea-magistrale/marine-biology-and-ecology/assicurazione-qualita/documenti-ava/>

File:SMA_2024_MBE.pdf

Documenti a supporto

- **Titolo:**Sito di Ateneo, formazione all'estero

Descrizione:Pagina dedicata alle attività di formazione all'estero

Dettagli: <https://www.unitus.it/internazionale/>

- **Titolo:**Sito di Ateneo, Erasmus +

Descrizione:Pagina dedicata alle attività di studio nel contesto del programma Erasmus+

Dettagli:<https://www.unitus.it/internazionale/studiare-all-estero/erasmus/>

- **Titolo:**Sito di Ateneo, Ufficio Studenti internazionali

Descrizione:pagina descrittiva relativa all'Ufficio Studenti internazionali

Dettagli:<https://www.unitus.it/ateneo/strutture-e-servizi/servizi-e-uffici/direttore-generale/ufficio-studenti-internazionali/>

- **Titolo:**Sito di Dipartimento, Internazionale DEB

Descrizione:pagina generale che descrive le opportunità di internazionalizzazione (per studenti e docenti)

Dettagli: pagine web <https://www.unitus.it/dipartimenti/deb/internazionale/>

- **Titolo:** Euroleague for Life Science (ELLS)

Descrizione: Descrizione Generale e scopi del consorzio interuniversitario

Dettagli: pagine web <https://www.euroleague-study.org/en>

Fonti documentali a supporto delle Controdeduzioni

- **Titolo:** Programma Erasmus +

Descrizione: Contatti Referenti Erasmus + DEB

Dettagli: Contatti Referenti Erasmus + DEB Link documento: <https://www.unitus.it/dipartimenti/deb/internazionale/programma-erasmus-deb/>

- **Titolo:** ID SUA-CdS = 1601503 (2024)

Descrizione: Documento gestionale e funzionale alla progettazione, realizzazione, autovalutazione e riprogettazione del CdS

Dettagli: Q B5, pg.19 Link documento: <https://www.unitus.it/corsi/corsi-di-laurea-magistrale/marine-biology-and-ecology/assicurazione-qualita/documenti-ava/>

File: DEB_SUA-Marine-Biology-and-ecology-24-25.pdf

- **Titolo:** Rapporto di Riesame ciclico 2024

Descrizione: D.CDS.2.4 Internazionalizzazione della didattica

Dettagli: pag. 52 Relazioni con università straniere per internazionalizzazione. Link documenti: <https://www.unitus.it/corsi/corsi-di-laurea-magistrale/marine-biology-and-ecology/assicurazione-qualita/documenti-ava/>

File: Rapporto-di-Riesame-Ciclico-2024-MBE.pdf

- **Titolo:** International double Master's Agreement between: the University of Tuscia (UNITUS) and People's friendship University of Russia (RUDN)

Descrizione: Accordo doppio diploma UNITUS-RUDN

Dettagli: Accordo doppio diploma UNITUS-RUDN

File: Accordo_doppio_diploma_UNITUS_PFUR_signed.pdf

D.CDS.2.5) Pianificazione e monitoraggio delle verifiche dell'apprendimento

D.CDS.2.5.1 Il CdS attua la pianificazione e il monitoraggio delle verifiche dell'apprendimento e della prova finale.

Autovalutazione:

D.CDS.2.5.1

Le prove di apprendimento e quelle finali sono pianificate ad inizio AA mediante la calendarizzazione riportata sia nella SUA-CdS (Quadri A5.a e A5.b, pagg. 14-15; <https://www.unitus.it/corsi/corsi-di-laurea-magistrale/marine-biology-and-ecology/assicurazione-qualita/documenti-ava/>) sia sul sito web del CdS/Dipartimento (Calendari DEB, <https://www.unitus.it/dipartimenti/deb/didattica/calendari-deb/>). Il calendario è congegnato in generale per evitare sovrapposizioni di date e comunque eventuali sovrapposizioni vengono risolte concordando tra i docenti del CdS, considerata anche la attuale contenuta numerosità, le modalità più idonee per agevolare la corretta programmazione dello studio e delle verifiche. Per ogni semestre è programmata una settimana di interruzione della didattica per dare la possibilità di effettuare prove in itinere o intermedie agli insegnamenti che le prevedono (v. sopra).

Le modalità di svolgimento delle verifiche intermedie e finali sono chiaramente descritte sia sul Regolamento Didattico del CdS (Artt. 12 e 13, pagg. 5-6; <https://www.unitus.it/dipartimenti/deb/informazioni/regolamenti-deb/>) sia sulle apposite pagine del sito di Dipartimento/CdS. Per le verifiche intermedie (esami) le modalità sono specificate nelle singole schede dei corsi (<https://www.unitus.it/corsi/corsi-di-laurea-magistrale/marine-biology-and-ecology/percorso-formativo/>), per la prova finale in una pagina dedicata del sito (Tesi ed esame di laurea DEB, <https://www.unitus.it/dipartimenti/deb/didattica/tesi-ed-esame-di-laurea-deb/>). Per quanto attiene ai vari corsi erogati, i docenti illustrano ampiamente, e in diverse occasioni durante lo svolgimento delle lezioni, come si svolgerà l'esame relativo alla loro disciplina. Inoltre, le modalità di esame sono riportate nelle schede di ogni docente disponibili per gli studenti sul sito. Si ritiene che le modalità adottate siano idonee ad accertare il raggiungimento dei risultati di apprendimento attesi, come peraltro risulta dalla Relazione della CPDS (Paragrafo A1, Analisi, pagg. 27-30; <https://www.unitus.it/dipartimenti/deb/informazioni/organ-e-commissioni-deb/cpds/>).

Il CdS (in particolare il gruppo AQ) tramite l'analisi delle SMA monitora in generale la performance degli studenti durante la loro carriera, in particolare nell'ottenere i CFU relativi ai vari corsi come si può dedurre dagli indicatori relativi (iC10-iC12: <https://www.unitus.it/corsi/corsi-di-laurea-magistrale/marine-biology-and-ecology/assicurazione-qualita/documenti-ava/>).

Punti di Forza:

L'analisi documentale e del sito web mette in evidenza una soddisfacente descrizione e pianificazione della **prova finale**. Per ciò che riguarda gli esami di profitto, l'analisi del calendario evidenzia una pianificazione che tende ad evitare sovrapposizioni di date. Inoltre, si evidenzia la possibilità di svolgere prove in itinere o intermedie grazie alla programmazione di due settimane di interruzione della didattica (una per ogni semestre).

Aree di miglioramento:

Dall'analisi documentale e dalle interviste a distanza non si evince un adeguato **monitoraggio delle verifiche dell'apprendimento e della prova finale** e, di conseguenza, una sua attenta gestione da parte del gruppo di AQ del CdS ai fini del miglioramento continuo dello stesso.

Fascia di valutazione Punto di Attenzione (CEV): Soddisfacente

Documenti chiave

- **Titolo:**ID SUA-CDS =1590680 (2023)

Descrizione:Documento gestionale e funzionale alla progettazione, alla realizzazione, all'autovalutazione e alla riprogettazione del CdS

Dettagli:Sezione A (Obiettivi della formazione), Sezione D (Organizzazione e gestione della Qualità)

- QUADRO A5.a: Caratteristiche della prova finale, pag. 14
- QUADRO A5.b: Modalità di svolgimento della prova finale, pagg. 14-15
- QUADRO D4: Riesame annuale, pag. 29

<https://www.unitus.it/corsi/corsi-di-laurea-magistrale/marine-biology-and-ecology/assicurazione-qualita/documenti-ava/>

File:DEB_2023-24_SUA-CdS_LM-6-Marine-Biology-and-Ecology.pdf

- **Titolo:**Rapporto di Riesame Ciclico 2024

Descrizione:autovalutazione dell'andamento del CdS relativa ai requisiti AQ pertinenti al PdA.

Dettagli:Riesame Ciclico del CdS sezione D.CDS.2.5

- D.CDS.2.5.1: pagg. 53-55
- D.CDS.2.c: pagg. 59-60

<https://www.unitus.it/corsi/corsi-di-laurea-magistrale/marine-biology-and-ecology/assicurazione-qualita/documenti-ava/>

File:Rapporto-di-Riesame-Ciclico-2024-MBE-CdD.pdf

Documenti a supporto

- **Titolo:**Sito di Dipartimento, attività didattica

Descrizione:pagina del sito dedicata all' attività didattica con i relativi calendari

Dettagli:<https://www.unitus.it/dipartimenti/deb/didattica/calendari-deb/>

- **Titolo:**Regolamento didattico del CdS

Descrizione:Regolamento didattico del CdS, descrizione delle prove in itinere e finali

Dettagli:Articoli 12 e 13, pagg. 5-6 <https://www.unitus.it/dipartimenti/deb/informazioni/regolamenti-deb/>

File:Regolamento CdS MBE.pdf

- **Titolo:**Schede degli insegnamenti

Descrizione:Descrizione delle verifiche intermedie dei singoli corsi (singole schede dei corsi)

Dettagli:<https://www.unitus.it/corsi/corsi-di-laurea-magistrale/marine-biology-and-ecology/percorso-formativo/>

- **Titolo:**Sito di Dipartimento, tesi ed esame di laurea

Descrizione:sono riportate le indicazioni per l'esame finale

Dettagli:<https://www.unitus.it/dipartimenti/deb/didattica/tesi-ed-esame-di-laurea-deb/>

- **Titolo:**SMA 2024

Descrizione:analisi e commento degli indicatori relativi al CdS

Dettagli:iC10-iC12 <https://www.unitus.it/corsi/corsi-di-laurea-magistrale/marine-biology-and-ecology/assicurazione-qualita/documenti-ava/>

File:SMA_2024_MBE.pdf

- **Titolo:**Relazione CPDS 2023

Descrizione:Relazione Commissione paritetica docenti studenti relativa ai CdS

Dettagli:pagg. 27-30 <https://www.unitus.it/dipartimenti/deb/informazioni/organi-e-commissioni-deb/cpds/>

File:DEB_Relazione_CPDS_2023.pdf

D.CDS.2.6) Interazione didattica e valutazione formativa nei CdS integralmente o prevalentemente a distanza

D.CDS.2.6.1 Il CdS dispone di linee guida o indicazioni sulle modalità di gestione dell'interazione didattica e sul coinvolgimento di docenti e tutor nella valutazione intermedia e finale. Le linee guida e le indicazioni risultano effettivamente rispettate.

D.CDS.2.6.2 Il CdS ha indicato le tecnologie/metodologie sostitutive dell'"apprendimento in situazione", che risultano adeguate a sostituire il rapporto in presenza.

Autovalutazione:

Non applicabile in quanto il CdS è di tipo convenzionale con erogazione in presenza

Fascia di valutazione Punto di Attenzione (CEV): Non applicabile

D.CDS.3) La gestione delle risorse nel CdS

D.CDS.3.1) Dotazione e qualificazione del personale docente e dei tutor

D.CDS.3.1.1 I docenti e le figure specialistiche sono adeguati, per numero e qualificazione, a sostenere le esigenze didattiche (contenuti e organizzazione anche delle attività formative professionalizzanti e dei tirocini) del CdS, tenuto conto sia dei contenuti culturali e scientifici che dell'organizzazione didattica e delle modalità di erogazione.

Se la numerosità è inferiore al valore di riferimento, il CdS comunica al Dipartimento/Ateneo le carenze riscontrate, sollecitando l'applicazione di correttivi.

D.CDS.3.1.2 I tutor sono adeguati, per numero, qualificazione e formazione, tipologia di attività a sostenere le esigenze didattiche (contenuti e organizzazione) del CdS, tenuto conto dei contenuti culturali e scientifici, delle modalità di erogazione e dell'organizzazione didattica.

Se la numerosità è inferiore al valore di riferimento, il CdS comunica al Dipartimento/Ateneo le carenze riscontrate, sollecitando l'applicazione di correttivi.

D.CDS.3.1.3 Nell'assegnazione degli insegnamenti, viene valorizzato il legame fra le competenze scientifiche dei docenti e gli obiettivi formativi degli insegnamenti.

D.CDS.3.1.4 Per i CdS integralmente o prevalentemente a distanza sono precisati il numero, la tipologia e le competenze dei tutor e sono definite modalità di selezione coerenti con i profili indicati.

D.CDS.3.1.5 Il CdS promuove, incentiva e monitora la partecipazione di docenti e/o tutor a iniziative di formazione, crescita e aggiornamento scientifico, metodologico e delle competenze didattiche a supporto della qualità e dell'innovazione, anche tecnologica, delle attività formative svolte in presenza e a distanza, nel rispetto delle diversità disciplinari.

[Questo aspetto da considerare serve anche da riscontro per la valutazione del requisito di sede B.1.1.4].

[Tutti gli aspetti da considerare di questo punto di attenzione servono anche da riscontro per la valutazione del requisito di sede D.2].

Autovalutazione:

D.CDS.3.1.1

I docenti afferenti al CdS risultano essere adeguati, sia a livello numerico sia a livello qualitativo, per sostenere la didattica offerta in relazione ai contenuti culturali, scientifici e alle esigenze organizzative della didattica (Percorso formativo CdS, schede corsi e docenti; <https://www.unitus.it/corsi/corsi-di-laurea-magistrale/marine-biology-and-ecology/percorso-formativo/?mode=classRoom>). È positivo l'indicatore iC27 (SMA 2024; <https://www.unitus.it/corsi/corsi-di-laurea-magistrale/marine-biology-and-ecology/assicurazione-qualita/documenti-ava/>); l'indicatore iC09 (SMA 2024) dal 2019 al 2022 varia da 1,1 a 1,0 (valore di riferimento 0,8). La quota dei docenti di riferimento di ruolo appartenenti a SSD di base/caratterizzanti è superiore ai 2/3 del totale (SMA 2024, indicatore iC08)

D.CDS.3.1.2

Anche i tutor, cioè i docenti-tutor indicati nella SUA-CdS (SUA-CdS-Referenti e strutture, Tutor pag. 2; <https://www.unitus.it/corsi/corsi-di-laurea-magistrale/marine-biology-and-ecology/assicurazione-qualita/documenti-ava/>), risultano adeguati alle esigenze del CdS. Data la contenuta numerosità degli studenti, l'azione di tutoraggio oltre ad essere effettuata dai docenti-tutor ufficiali è spesso condotta dal Presidente del CCS e dalla maggior parte dei docenti che hanno rapporti piuttosto stretti con gli studenti.

D.CDS.3.1.3

L'assegnazione degli insegnamenti da parte del CdS/Dipartimento tiene ovviamente conto delle specifiche competenze scientifiche del corpo docente, coinvolto in attività di ricerca coerenti con gli obiettivi formativi del CdS. I SSD di afferenza dei docenti e la produzione scientifica permettono la verifica di questo AdC, e la congruità dei docenti incaricati e del loro CV (Sito di dipartimento, didattica erogata, percorso formativo; <https://www.unitus.it/corsi/corsi-di-laurea-magistrale/marine-biology-and-ecology/percorso-formativo/?mode=classRoom>) e SUA-RD/TM del DEB (Appendice- Produzione Scientifica; <https://www.unitus.it/dipartimenti/deb/assicurazione-qualita-deb/documenti-e-indicatori/>).

D.CDS.3.1.4

Non applicabile al CdS convenzionale.

D.CDS.3.1.5

Il CdS/Dipartimento non svolge attività strutturate per il sostegno allo sviluppo e aggiornamento scientifico, metodologico e delle competenze didattiche a supporto della qualità e dell'innovazione, anche tecnologica, delle attività formative svolte. La maggior parte dei docenti si fa carico di curare l'aggiornamento della propria attività didattica, dei programmi, dei supporti e delle metodiche funzionali alla didattica. Negli anni gli studenti e i laureati si sono dichiarati soddisfatti dell'offerta formativa proposta e della relativa

modalità di erogazione della didattica (SUA-CDS; Quadro B6; pagg. 20-21; <https://www.unitus.it/corsi/corsi-di-laurea-magistrale/marine-biology-and-ecology/assicurazione-qualita/documenti-ava/> e rapporto Alma Laurea, sezione 7. Giudizio degli studenti <https://www2.alma-laurea.it/cgi-php/universita/statistiche/visualizza.php?anno=2023&corstipo=LS&ateneo=70035&facolta=871&gruppo=9&livello=2&area4=tutti&pa=70035&classe=11006&postcorso=0560107307600006&isstella=0&isstella=0&presui=1&disaggregazione=tutti&LANG=it&CONFIG=pr ofilo>).

Quest'ultimo aspetto andrà verificato accuratamente durante e dopo il primo ciclo di erogazione della nuova offerta formativa in lingua inglese.

A livello informale il personale neoassunto è accompagnato e guidato nelle attività di docenza dai docenti con più esperienza, referenti del SSD di competenza.

Punti di Forza:

L'analisi documentale e le interviste a distanza hanno messo in evidenza che nell'assegnazione degli insegnamenti viene valorizzato il **legame fra le competenze scientifiche dei docenti e gli obiettivi formativi degli insegnamenti**.

Aree di miglioramento:

L'analisi documentale ha messo in evidenza una **carenza nel numero dei docenti di ruolo** che sostengono le attività didattiche, problema che viene rilevato anche nella relazione del Nucleo di valutazione.

La navigazione sul sito web del CdS ha messo in evidenza l'assenza dei **curricula di alcuni docenti**. La mancanza di queste informazioni rende di non facile reperimento le informazioni sulla qualificazione e le attività di aggiornamento scientifico dei docenti. Dall'analisi documentale e dalla visita in loco non risulta confermata una generalizzata modalità di verifica del livello delle conoscenze della lingua inglese dei docenti che è essenziale considerato il carattere internazionale del CdS.

D.CDS.3.1.4

non applicabile

L'analisi documentale e l'intervista a distanza non hanno evidenziato **attività di promozione, incentivazione e monitoraggio** della partecipazione dei docenti del CdS alle iniziative di formazione, crescita e aggiornamento scientifico, metodologico e delle competenze didattiche.

Fascia di valutazione Punto di Attenzione (CEV): Parzialmente soddisfacente

Raccomandazione:

La CEV raccomanda al CdS di sostenere (anche in ragione del carattere internazionale del CdS) specifiche iniziative di sostegno dei propri docenti allo sviluppo di competenze linguistiche ai fini dell'assegnazione degli insegnamenti e il miglioramento complessivo dell'offerta didattica internazionale dell'Ateneo **[raccomandazione riformulata a seguito di controdeduzione di Ateneo]**.

Controdeduzioni:

Le politiche del Dipartimento sui reclutamenti negli ultimi anni hanno posto attenzione alla carenza di docenti di questo CdS, infatti, come già riportato in precedenza (cfr. D.CDS.2.4), è stato reclutato (2024) un docente, professore di seconda fascia SSD BIO/07 con competenze di zoologia marina (cfr. ORCID), il quale ha consentito peraltro una riduzione del numero di contratti. Inoltre, nel 2024 è stato reclutato un docente RTT nel SSD VET/06 con competenze di parassitologia di organismi marini (cfr. ORCID). Queste figure professionali sono state acquisite proprio perché ritenute funzionali sia alle attività didattiche frontali del CdS sia a quelle relative alle numerose tesi sperimentali che si svolgono presso i laboratori del CISMAR/DEB. Infine, il recente reclutamento di un RTT con specifiche competenze di microbiologia marina (cfr. ORCID) darà nell'immediato futuro ulteriore occasione di riduzione del carico complessivo dei contratti del Dipartimento, oltre ad affinare ulteriormente le competenze dei docenti del CdS intorno alle tematiche marine.

Per quanto attiene alla verifica del livello delle conoscenze della lingua inglese dei docenti, il Senato Accademico, nella riunione del 23.02.2022, aveva approvato il modello di dichiarazione sostitutiva di certificazione (autocertificazione) tramite il quale i docenti di riferimento dei corsi di studio erogati interamente in lingua straniera avrebbero dovuto attestare le competenze linguistiche possedute. Il CdS si è limitato ad attenersi a questa disposizione generale di Ateneo senza integrarla, non ravvisando alcun elemento distintivo di questo particolare CdS rispetto a tutti gli altri corsi internazionali dell'Ateneo.

Solo recentemente il Senato Accademico (25.02.2025) ha approvato il Piano Formazione Docenti proprio per sopperire alle evidenziate carenze di strutturate attività di formazione e aggiornamento sulle modalità di didattica innovativa. L'aggiornamento scientifico è desumibile dalle attività di ricerca e dalla produzione scientifica dei docenti del CdS, che si attesta su buoni livelli come dettagliato nella SUA-RD 2023 (cfr. SUA-RD DEB 2023), e i contenuti di una Laurea Magistrale sono strettamente connessi con le

attività di ricerca del personale docente.

Risposta della CEV alle Controdeduzioni dell'Ateneo:

La CEV ringrazia il CdS per la disamina fornita in sede di controdeduzioni. All'esito dell'analisi delle stesse, **conferma la valutazione** non potendo prendere in considerazione l'evoluzione positiva dei processi di miglioramento delle attività di formazione e aggiornamento dei docenti avvenuti successivamente alla visita. Tuttavia, la CEV **riformula la raccomandazione** come segue: "La CEV raccomanda al CdS di sostenere (anche in ragione del carattere internazionale del CdS) specifiche iniziative di sostegno dei propri docenti allo sviluppo di competenze linguistiche ai fini dell'assegnazione degli insegnamenti e il miglioramento complessivo dell'offerta didattica internazionale dell'Ateneo».

Documenti chiave

- **Titolo:**ID SUA-CDS =1590680 (2023)

Descrizione:Documento gestionale e funzionale alla progettazione, alla realizzazione, all'autovalutazione e alla riprogettazione del CdS

Dettagli:QUALITA', Presentazione, Sezione B (Esperienza dello studente)Referenti e strutture (con tutor), pag.2

- QUADRO B3: Docenti titolari di insegnamento, pagg. 16-17
- QUADRO B5: Orientamento in Itinere, pagg. 17-20
- QUADRO B6: Opinioni studenti, pagg. 20-21

<https://www.unitus.it/corsi/corsi-di-laurea-magistrale/marine-biology-and-ecology/assicurazione-qualita/documenti-ava/>

File:DEB_2023-24_SUA-CdS_LM-6-Marine-Biology-and-Ecology.pdf

- **Titolo:**Rapporto di Riesame Ciclico 2024

Descrizione:autovalutazione dell'andamento del CdS relativa ai requisiti AQ pertinenti al PdA

Dettagli:Riesame Ciclico del CdS sezione D.CDS.3.1

- D.CDS.3.1.1 - D.CDS.3.1.5: pagg. 66-70
- D.CDS.3.c: pagg. 74

<https://www.unitus.it/corsi/corsi-di-laurea-magistrale/marine-biology-and-ecology/assicurazione-qualita/documenti-ava/>

File:Rapporto-di-Riesame-Ciclico-2024-MBE-CdD.pdf

Documenti a supporto

- **Titolo:**Scheda SUA-RD/TM DEB 2024

Descrizione:documento di programmazione e monitoraggio della ricerca e TM/IS del Dipartimento

Dettagli:Appendice- Produzione Scientifica <https://www.unitus.it/dipartimenti/deb/assicurazione-qualita-deb/documenti-e-indicatori/>

File:DEB_SUA_RDTM_2024.pdf

- **Titolo:**Percorso formativo del CdS

Descrizione:pagina dedicata al percorso formativo del CdS contenete informazioni sui docenti titolari dei corsi (CV), sono presenti anche le schede degli insegnamenti

Dettagli:<https://www.unitus.it/corsi/corsi-di-laurea-magistrale/marine-biology-and-ecology/percorso-formativo/>

- **Titolo:**Sito del Dipartimento - Tutorato

Descrizione:pagina web DEB dedicata alle attività di tutorato

Dettagli:<https://www.unitus.it/dipartimenti/deb/didattica/tutorato-deb/>

- **Titolo:**Relazione CPDS 2023

Descrizione:Relazione Commissione paritetica docenti studenti (2023)

Dettagli:pagg 11-12 <https://www.unitus.it/dipartimenti/deb/informazioni/organi-e-commissioni-deb/cpds/>

File:DEB_Relazione_CPDS_2023.pdf

- **Titolo:**Rapporti Alma Laurea

Descrizione:Sulla pagina selezionata sono disponibili sintesi delle opinioni degli studenti anche in relazione alle attività di orientamento in itinere ed in uscita.

Dettagli: Sezione 7 Giudizi sull'esperienza universitaria <https://www2.almaulaurea.it/cgi-php/universita/statistiche/visualizza.php?anno=2023&corstipo=LS&ateneo=70035&facolta=871&gruppo=9&livello=2&area4=tutti&pa=70035&classe=11006&postcorso=0560107307600006&isstella=0&isstella=0&presui=1&disaggregazione=tutti&LANG=it&CONFIG=profilo>

Fonti documentali a supporto delle Controdeduzioni

- **Titolo:**ORCID NUOVI DOCENTI

Descrizione:Orcid Nuovi Docenti

Dettagli:ORCID Momigliano, Palomba, GorrasiLink documento: Momigliano: <https://orcid.org/0000-0001-6390-6094>Palomba: <https://orcid.org/0000-0003-4576-8892>Gorrasi: <https://orcid.org/0000-0003-2225-2586>

- **Titolo:**Verbale Senato Accademico del 22.02.2022

Descrizione:Programmazione offerta formativa a.a. 2022/23

Dettagli:n.8 odgLink documento: <https://www.unitus.it/ateneo/organi-di-ateneo/senato-accademico/odg-verbali-senato-accademico/>

File:Senato Accademico 23.02.2022.pdf

- **Titolo:**ID SUA-RD/TM (2023)

Descrizione:Monitoraggio annuale attività di Dipartimento

Dettagli:Appendice- produzione scientificaLink documento: <https://www.unitus.it/dipartimenti/deb/assicurazione-qualita-deb/documenti-e-indicatori/>

File:SUA_RDTM_DEB-2023.pdf

D.CDS.3.2) Dotazione di personale, strutture e servizi di supporto alla didattica

D.CDS.3.2.1 Sono disponibili adeguate strutture, attrezzature e risorse di sostegno alla didattica.

[Questo aspetto da considerare serve anche da riscontro per la valutazione dei requisiti di sede B.3.2, B.4.1 e B.4.2].

D.CDS.3.2.2 Il personale e i servizi di supporto alla didattica messi a disposizione del CdS assicurano un sostegno efficace alle attività del CdS.

[Questo aspetto da considerare serve anche da riscontro per la valutazione del requisito di sede B.1.3].

D.CDS.3.2.3 È disponibile una programmazione del lavoro svolto dal personale tecnico-amministrativo a supporto delle attività formative del CdS, corredata da responsabilità e obiettivi.

[Questo aspetto da considerare serve anche da riscontro per la valutazione del requisito di sede B.1.3].

D.CDS.3.2.4 Il CdS promuove, sostiene e monitora la partecipazione del personale tecnico-amministrativo di supporto al CdS alle attività di formazione e aggiornamento organizzate dall'Ateneo.

[Questo aspetto da considerare serve anche da riscontro per la valutazione del requisito di sede B.1.2.3].

D.CDS.3.2.5 I servizi per la didattica messi a disposizione del CdS risultano facilmente fruibili dai docenti e dagli studenti e ne viene verificata l'efficacia da parte dell'Ateneo.

Autovalutazione:

D.CDS.3.2.1

Aule, biblioteca, spazi studio, laboratori didattici e di ricerca e ausili didattici del CdS presso la sede di Civitavecchia sono sufficienti per la attuale numerosità degli studenti (SUA-CdS, Quadro B4, che rimanda al sito web del dipartimento <https://www.unitus.it/dipartimenti/deb/informazioni/aule-biblioteche-e-laboratori-deb/>). Il CdS dispone dei laboratori specializzati del CISMAR (presso la vicina Riserva Naturale delle saline di Tarquinia, LOSEM (nel porto di Civitavecchia) e di imbarcazioni per le esercitazioni a mare (Sito Dipartimento, Informazioni, <https://www.unitus.it/dipartimenti/deb/informazioni/presentazione-deb/>). Anche altri laboratori della sede di Viterbo ospitano gli studenti per specifiche attività, tirocini o tesi poiché conducono attività di ricerca coerenti con gli scopi del CdS e che coinvolgono l'ecologia e la biologia marina (ad esempio; Lab. di Ecologia, di Microbiologia, di Biologia delle alghe e dei funghi marini). Dal 2024, tramite stipula di una convenzione con il comune di Ponza, il Dipartimento ha istituito un Laboratorio di Biologia ed Ecologia Marina utilizzato per attività di ricerca e didattica. La struttura, che è stata dotata di strumentazione propria (in via di completamento), oltre che sede delle attività della "Blue Week" è idonea ad accogliere gli studenti per attività curriculari (tesi) e altre attività didattiche quali "Summer School".

Fruibilità e servizi logistici della sede di Civitavecchia sono da migliorare, come risulta dalle opinioni degli studenti (AlmaLaurea Sezione 7, giudizi sull'esperienza universitaria; link: vedi sopra). Il CCS ha preso atto di queste richieste e le ha notificate al Consorzio "Università per Civitavecchia" responsabile della gestione della struttura decentrata, per le parti di pertinenza. Alcune delle segnalazioni sono state soddisfatte altre restano da risolvere (RRC 2024 D.CDS.3, pagg. 70-73 e 74-76: <https://www.unitus.it/corsi/corsi-di-laurea-magistrale/marine-biology-and-ecology/assicurazione-qualita/documenti-ava/>).

D.CDS.3.2.2

Il personale TA ed i servizi di supporto alla didattica sono gestiti a livello dipartimentale mediante la Segreteria Didattica del DEB ed il personale tecnico (<https://www.unitus.it/dipartimenti/deb/informazioni/personale-tecnico-amministrativo-deb/>). Una unità di personale tecnico del Dipartimento ha specifiche mansioni di supporto per le attività didattiche in mare. Dalle opinioni degli studenti e dei docenti (Relazione di sintesi NDV, Allegato N, pag.19; <https://www.unitus.it/ateneo/organi-di-ateneo/nucleo-di-valutazione/audit-nucleo-di-valutazione/>) risulta una generale soddisfazione riguardo l'erogazione dei servizi. I risultati del questionario ad uso interno, appositamente predisposto e somministrato agli studenti dalla Segreteria Didattica, sono in linea con quelli della rilevazione di Ateneo. Il Dipartimento assicura una unità di personale TA alla sede di Civitavecchia.

C.CDS.3.2.3

La programmazione del personale TA di servizio al CdS, e quindi del Dipartimento, è definita a livello centrale, sentite ovviamente le strutture periferiche. Pertanto, responsabilità e obiettivi del personale TA sono documentati nei piani e programmi di Ateneo (cfr. Autovalutazione di Sede).

D.DCDS.3.2.4

Il Dipartimento al quale il CdS afferisce promuove la partecipazione del personale TA ad attività di formazione e aggiornamento che sono gestite a livello di Ateneo, a livello centrale l'attività è anche monitorata (cfr. Autovalutazione di Sede).

D.CDS.3.2.5

I servizi per la didattica messi a disposizione del CdS per la numerosità attuale dei fruitori sono adeguati, se si considerano come indicatori di soddisfazione del servizio le opinioni di studenti e docenti del questionario di Ateneo (cfr. D.CDS.3.3.2).

Punti di Forza:

I video messi a disposizione dall'Ateneo e l'analisi in loco hanno evidenziato la presenza di adeguate **strutture, attrezzature e risorse** di sostegno alla didattica, soprattutto in relazione all'attuale numerosità degli studenti del CdS.

L'analisi documentale e le interviste a distanza (Personale TA) hanno messo in evidenza che il personale e i servizi di supporto alla didattica messi a disposizione del CdS assicurano un sostegno efficace alle attività del CdS.

Il lavoro svolto dal **personale tecnico-amministrativo** a supporto delle attività formative del CdS è adeguatamente programmato.

Nel corso della visita in loco, si è confermato che il personale TA partecipa a varie riunioni di formazione ed aggiornamento su varie tematiche. Mediante il PIAO (Piano Integrato di Attività e Organizzazione) vengono assegnati specifici obiettivi individuali, comportamentali e organizzativi a tutto il personale e a tutte le strutture, coerentemente con gli obiettivi strategici e operativi. Il livello di raggiungimento viene misurato attraverso il Sistema di misurazione e valutazione della performance e rendicontato nella Relazione sulla Performance. Il CdS sostiene la partecipazione del personale tecnico-amministrativo di supporto al CdS alle attività di **formazione e aggiornamento** organizzate dall'Ateneo. Le interviste a distanza con il PTA hanno confermato quanto dichiarato nel documento di valutazione.

I servizi per la didattica messi a disposizione del CdS, come emerso in sede di visita in loco nelle strutture dedicate, risultano facilmente fruibili dai docenti e dagli studenti e ne viene verificata l'efficacia da parte dell'Ateneo.

Aree di miglioramento:

L'analisi documentale e le interviste al Personale TA hanno evidenziato la **mancanza di corsi di lingua inglese organizzati per il PTA** a supporto del CdS che si deve interfacciare con gli studenti stranieri. Secondo quanto dichiarato dagli studenti nel corso della audizione, in qualche caso gli studenti stranieri si fanno accompagnare da quelli italiani quando devono affrontare aspetti burocratici presso gli uffici.

Fascia di valutazione Punto di Attenzione (CEV): Pienamente soddisfacente

Documenti chiave

- **Titolo:**ID SUA-CDS =1590680 (2023)

Descrizione:Documento gestionale e funzionale alla progettazione, alla realizzazione, all'autovalutazione e alla riprogettazione del CdS.

Dettagli:Sezione B (Esperienza dello studente)

- QUADRI B4: Aule, laboratori e aule informatiche, sale studio, biblioteche, pag.17
- QUADRO B6: Opinioni degli studenti, pagg. 20-21
- QUADRO B7: Opinioni dei laureati, 21-22

<https://www.unitus.it/corsi/corsi-di-laurea-magistrale/marine-biology-and-ecology/assicurazione-qualita/documenti-ava/>

File:DEB_2023-24_SUA-CdS_LM-6-Marine-Biology-and-Ecology.pdf

- **Titolo:**Rapporto di Riesame Ciclico 2024

Descrizione:autovalutazione dell'andamento del CdS relativa ai requisiti AQ pertinenti al PdA

Dettagli:Riesame Ciclico del CdS sezione D.CDS.3

- D.CDS.3.2.1 - D.CDS.3.2.5: pagg. 70-73
- D.CDS.3.c: pagg. 74-76

<https://www.unitus.it/corsi/corsi-di-laurea-magistrale/marine-biology-and-ecology/assicurazione-qualita/documenti-ava/>

File:Rapporto-di-Riesame-Ciclico-2024-MBE-CdD.pdf

Documenti a supporto

- **Titolo:**Sito di Ateneo - Formazione del personale Tecnico Amministrativo

Descrizione:Formazione del personale Tecnico Amministrativo, attività programmata e svolta, e informazioni generali

Dettagli:<https://www.unitus.it/ateneo/personale/formazione-pta/>

- **Titolo:**piattaforma Moodle

Descrizione:piattaforma per la Formazione

Dettagli:<https://moodle.unitus.it/personale/>

- **Titolo:**Audit Nucleo di Valutazione - Allegato N

Descrizione:Scheda di valutazione del CdS Marine Biology and Ecology (MBE)

Dettagli:pagg 18-19

File:All.N_Scheda_di_valutazione_LM-6.pdf

- **Titolo:**Sito di Dipartimento, Aule, Biblioteche e laboratori.

Descrizione:pagina web dedicata alle strutture a disposizione del Dipartimento

Dettagli:<https://www.unitus.it/dipartimenti/deb/informazioni/aule-biblioteche-e-laboratori-deb/>

D.CDS.4) Riesame e miglioramento del CdS

D.CDS.4.1) Contributo dei docenti, degli studenti e delle parti interessate al riesame e miglioramento del CdS

D.CDS.4.1.1 Il CdS analizza e tiene in considerazione in maniera sistematica gli esiti delle interazioni in itinere con le parti interessate anche in funzione dell'aggiornamento periodico dei profili formativi.

D.CDS.4.1.2 Docenti, studenti e personale tecnico-amministrativo possono rendere note agevolmente le proprie osservazioni e proposte di miglioramento.

D.CDS.4.1.3 Il CdS analizza e tiene in considerazione in maniera sistematica gli esiti della rilevazione delle opinioni di studenti, laureandi e laureati e accorda credito e visibilità alle considerazioni complessive della CPDS e di altri organi di AQ.

D.CDS.4.1.4 Il CdS dispone di procedure per gestire gli eventuali reclami degli studenti e assicura che queste siano loro facilmente accessibili.

D.CDS.4.1.5 Il CdS analizza sistematicamente i problemi rilevati, le loro cause e definisce azioni di miglioramento ove necessario.

Autovalutazione:

D.CDS.4.1.1

Le risultanze delle annuali consultazioni delle PI come segnalato all'AdC D.CDS.1.1.2 sono considerate nelle fasi di riesame, di ridefinizione del CdS in corso internazionale ed in occasione delle modifiche di RAD (Verbali CdD n. 7 del 20/10/2022, pag 6 e n. 3 del 14/04/2023, pag. 6; <https://www.unitus.it/dipartimenti/deb/informazioni/informazioni-verbali-deb/verbali-cdd-deb/>; RRC 2024, D.CDS.1.a, pag.6: <https://www.unitus.it/corsi/corsi-di-laurea-magistrale/marine-biology-and-ecology/assicurazione-qualita/documenti-ava/>).

Come già ricordato al PdA D.CDS.1.1, la recente ricostituzione del Comitato di Indirizzo potrà consentire l'aggiornamento periodico e regolare dei profili formativi, che quindi resteranno più saldamente agganciati alle esigenze del mondo del lavoro. Restano, comunque ancora margini di miglioramento riguardo al numero ed alla diversificazione delle PI coinvolte e alla loro partecipazione propositiva agli incontri organizzati dal CCS.

D.CDS.4.1.2

Docenti, studenti e personale TA rendono note osservazioni e proposte di miglioramento principalmente nel CCS o, considerate le dimensioni del CdS, direttamente al Presidente del CCS. Proposte e osservazioni raccolte dal Presidente del CCS, coadiuvato dal gruppo AQ del CdS, sono poi portate all'attenzione del Consiglio di Dipartimento. In considerazione delle dimensioni del CdS e della attuale numerosità studentesca, la gestione di osservazioni e proposte di miglioramento da parte di docenti, tutor, personale TA e studenti è sufficiente ed efficiente, anche in assenza di sistemi formalizzati. Ad un incremento degli iscritti, il modello potrà essere adeguato e migliorato.

D.CDS.4.1.3

La rilevazione delle opinioni di studenti, laureati e laureandi viene considerata del CdS nell'aggiornamento annuale dei Commenti agli indicatori della SMA (rif. 2022-2023: <https://www.unitus.it/corsi/corsi-di-laurea-magistrale/marine-biology-and-ecology/assicurazione-qualita/documenti-ava/>) e nell'aggiornamento periodico del RRC (2020 e 2024, link v. sopra). Sintesi dell'analisi è riportata nella SUA-CdS (Quadri B6, opinione degli studenti e B7, opinione dei laureati, pagg. 20-22: link v. sopra). Analisi e considerazioni riportate nei citati documenti, sono ovviamente preliminarmente discusse in CCS e Consiglio di Dipartimento. Analisi e considerazioni della CPDS sono anch'esse discusse in CCS e Consiglio di Dipartimento (ad esempio Verbale n. 8 del 18/10/2023, punto 7, pag. 12: <https://www.unitus.it/dipartimenti/deb/informazioni/informazioni-verbali-deb/verbali-cdd-deb/>); in questo caso si ravvisa che solo negli ultimi due anni è aumentata la sensibilità nelle risultanze della CPDS. Nell'ultimo RRC (2024), il gruppo AQ del CdS ed il Presidente del CCS hanno considerato anche i risultati e le raccomandazioni scaturite dall'Audit del Nucleo di Valutazione di Ateneo nel redigere il riesame ciclico (NdV sezione Audit DEB; <https://www.unitus.it/ateneo/organi-di-ateneo/nucleo-di-valutazione/audit-nucleo-di-valutazione/>).

D.CDS.4.1.4

L'Ateneo dispone di un servizio reclami accessibile dalla home page del sito istituzionale (<https://www.unitus.it/>), consistente in una casella di posta elettronica alla quale far pervenire eventuali segnalazioni attraverso la compilazione di un apposito format (<https://www.unitus.it/wp-content/uploads/2023/10/MODULO-RECLAMI.pdf>). In aggiunta, l'Ateneo mette a disposizione della comunità studentesca il Difensore degli Studenti, che garantisce una consulenza legale, completamente gratuita, finalizzata a risolvere problematiche connesse al percorso degli studi universitari (<https://www.unitus.it/studenti/servizicomunitastudentesca/difensore-degli-studenti/>).

I reclami degli studenti sono facilmente recapitabili alle rappresentanze negli organi (AQ del CdS, CCS, Consiglio di Dipartimento,

CPDS) oltre che direttamente al personale di Civitavecchia della Segreteria Didattica. Anche in questo caso la dimensione del CdS agevola attualmente per le vie brevi i rapporti anche quelli di reclamo tra studenti-docenti-personale TA. Altrettanto la gestione dei reclami è facilitata e portata nei citati consessi, dove le misure via via sono discusse collegialmente e poi attuate (RRC 2024, D.CDS.4.1, pag. 83 <https://www.unitus.it/corsi/corsi-di-laurea-magistrale/marine-biology-and-ecology/assicurazione-qualita/documenti-ava/>). Un referente dipartimentale per l'equità e l'inclusione svolge le specifiche funzioni (<https://unitus.it/dipartimenti/deb/informazioni/organi-e-commissioni-deb/>). Anche in questo caso, le procedure attuali sembrano essere dimensionate al CdS, migliorabili nella prospettiva di un incremento della numerosità degli studenti.

D.CDS.4.1.5

Il CdS analizza sistematicamente i problemi rilevati, ne identifica le cause e conseguentemente pianifica ed applica azioni di miglioramento, come documentato nei Commenti alla SMA (<https://www.unitus.it/corsi/corsi-di-laurea-magistrale/marine-biology-and-ecology/assicurazione-qualita/documenti-ava/>), nella SUA-CdS, nel RRC, atti questi che derivano dalle discussioni nel CCS e dalle attività istruttorie del Presidente del CCS e del gruppo AQ del CdS. Analisi e risultati vengono annualmente presentati al CdA e sono state recentemente oggetto dell'Audit del NdV di Ateneo ([Verbale CDA del 05/06/2024, pagg.20-21](#)).

Punti di Forza:

L'intervista a distanza (Coordinatore, GGAQ, Comitato d'indirizzo) ha evidenziato che Il CdS analizza e tiene in considerazione in maniera adeguata gli esiti delle **interazioni con le parti interessate**.

Docenti, studenti e personale tecnico-amministrativo possono esprimere agevolmente le proprie osservazioni e proposte di miglioramento, anche in virtù delle dimensioni del CdS.

Il CdS analizza e tiene in considerazione gli **esiti della rilevazione delle opinioni di studenti e dei laureandi**. Analizza e prende in carico le osservazioni della CPDS e di altri organi di AQ come si evince dai verbali del CCS e dalla relazione annuale delle CPDS.

L'Ateneo dispone di un **servizio reclami** accessibile dalla home page del sito istituzionale e mette a disposizione della comunità studentesca il Difensore degli Studenti. I reclami degli studenti del CdS sono facilmente recapitabili alle rappresentanze negli organi (AQ del CdS, CCS, Consiglio di Dipartimento, CPDS) oltre che direttamente al personale di Civitavecchia della Segreteria Didattica, anche se una formalizzazione dei processi sarebbe auspicabile.

Il CdS analizza i problemi rilevati, ne identifica le cause e conseguentemente pianifica ed applica azioni di miglioramento. I risultati di tali analisi sono annualmente presentati alle strutture competenti dell'Ateneo.

Aree di miglioramento:

Le interviste a distanza (Coordinatore, docenti, studenti) hanno messo in evidenza un'**attuale ricorrente informalità dei processi e delle interazioni**, probabilmente generata dall'esiguo numero di studenti. L'attuazione della formalizzazione dei processi appare opportuna anche in funzione dell'auspicabile incremento del numero degli studenti iscritti al CdS.

Fascia di valutazione Punto di Attenzione (CEV): Soddisfacente

Raccomandazione:

Si raccomanda di formalizzare i processi e tracciarne gli esiti in opportune evidenze documentali anche al fine di una sistematica gestione delle criticità in modo coerente con il funzionamento del sistema PDCA.

Documenti chiave

- **Titolo:**ID SUA-CDS =1590680 (2023)

Descrizione:Documento gestionale e funzionale alla progettazione, alla realizzazione, all'autovalutazione e alla riprogettazione del CdS.

Dettagli:Sezione A (Obiettivi della formazione) e Sezione B (Esperienza dello studente),

- QUADRO A1.a: Consultazione con le organizzazioni rappresentative - a livello nazionale e internazionale - della produzione di beni e servizi, delle professioni (Istituzione del corso), pag.4
- QUADRO A1.b: Consultazione con le organizzazioni rappresentative - a livello nazionale e internazionale - della produzione di beni e servizi, delle professioni (Consultazioni successive), pagg. 4-6
- QUADRO B6: opinioni degli studenti, pag. 20

- Quadro B7: opinioni dei laureati, pagg. 21-2

<https://www.unitus.it/corsi/corsi-di-laurea-magistrale/marine-biology-and-ecology/assicurazione-qualita/documenti-ava/>

File:DEB_2023-24_SUA-CdS_LM-6-Marine-Biology-and-Ecology.pdf

- **Titolo:**Rapporto di Riesame Ciclico 2024

Descrizione:autovalutazione dell'andamento del CdS relativa ai requisiti AQ pertinenti al PdA

Dettagli:sezioni D.CDS.1.a e D.CDS.4.1

- D.CDS.1.a, pag.6
- D.CDS.4.1.1 - D.CDS.4.1.5: pagg. 81-83
- D.CDS.4.c: pagg. 87-88

<https://www.unitus.it/corsi/corsi-di-laurea-magistrale/marine-biology-and-ecology/assicurazione-qualita/documenti-ava/>

File:Rapporto-di-Riesame-Ciclico-2024-MBE-CdD.pdf

Documenti a supporto

- **Titolo:**Relazione dell'Audizione DEB del NdV

Descrizione:Relazione audit NdV su Dipartimento e CdS

Dettagli:paragrafi 2.3 - 3.3 <https://www.unitus.it/ateneo/organi-di-ateneo/nucleo-di-valutazione/audit-nucleo-di-valutazione/>

File:Relazione Audit DEB_CdS L-13_CdS LM-6.pdf

- **Titolo:**Verbale CdA del 05/06/2024

Descrizione:audizione in CdA del DEB

Dettagli:punto dedicato ai Processi di Autovalutazione, Progettazione e Miglioramento dell'offerta formativa; pagg.20-21

<https://www.unitus.it/ateneo/organi-di-ateneo/consiglio-di-amministrazione/odg-e-verbali-consiglio-di-amministrazione/>

File:5-06-06-2024.pdf

- **Titolo:**Sito di Dipartimento

Descrizione:verbali delle consultazioni con le Parti Interessate

Dettagli:Verbale del 05/10/2023; Pag. 4 proposta istituzione nuovo comitato di indirizzo (Advisory Board)

<https://www.unitus.it/corsi/corsi-di-laurea-magistrale/marine-biology-and-ecology/assicurazione-qualita/verbali/>

- **Titolo:**Verbali CdD

Descrizione:Verbale n.08 del 18/10/2023, assicurazione della Qualità

Dettagli:punto 7.2 discussione relazione annuale CPDS, pag. 12; costituzione/approvazione Comitato di Indirizzo (Advisory Board), pag. 13. <https://www.unitus.it/dipartimenti/deb/informazioni/informazioni-verbali-deb/verbali-cdd-deb/>

- **Titolo:**Sito di dipartimento

Descrizione:Sito dipartimento, pagina dedicata all' Advisory Board

Dettagli:pagina web <https://www.unitus.it/dipartimenti/deb/informazioni/organi-e-commissioni-deb/comitato-di-indirizzo/>

D.CDS.4.2) Revisione della progettazione e delle metodologie didattiche del CdS

D.CDS.4.2.1 Il CdS organizza attività collegiali dedicate alla revisione degli obiettivi e dei percorsi formativi, dei metodi di insegnamento e di verifica degli apprendimenti, al coordinamento didattico tra gli insegnamenti, alla razionalizzazione degli orari, della distribuzione temporale delle verifiche di apprendimento e delle attività di supporto.

D.CDS.4.2.2 Il CdS garantisce che l'offerta formativa sia costantemente aggiornata tenendo in considerazione i progressi della scienza e dell'innovazione didattica, anche in relazione ai cicli di studio successivi compreso il Corso di Dottorato di Ricerca e le Scuole di Specializzazione.

D.CDS.4.2.3 Il CdS analizza e monitora sistematicamente i percorsi di studio, anche in relazione a quelli della medesima classe su base nazionale, macroregionale o regionale.

D.CDS.4.2.4 Il CdS analizza sistematicamente i risultati delle verifiche di apprendimento e della prova finale per migliorare la gestione delle carriere degli studenti.

D.CDS.4.2.5 Il CdS analizza e monitora sistematicamente gli esiti occupazionali (a breve, medio e lungo termine) dei laureati del CdS, anche in relazione a quelli della medesima classe su base nazionale, macroregionale o regionale.

D.CDS.4.2.6 Il CdS definisce e attua azioni di miglioramento sulla base delle analisi sviluppate e delle proposte provenienti dai diversi attori del sistema AQ, ne monitora l'attuazione e ne valuta l'efficacia.

[Tutti i punti di attenzione di questo punto di attenzione servono anche da riscontro per la valutazione del requisito di sede D.2].

Autovalutazione:

C.CDS.4.2.1

Il CdS attraverso gli organi periferici di gestione e di AQ (CCS, AQ CdS, Consiglio di Dipartimento) e sulla base delle analisi della CPDS affronta la revisione di obiettivi e percorsi formativi, verifica degli apprendimenti, coordinamento didattico, razionalizzazione del carico didattico, distribuzione degli insegnamenti e attività didattiche frontali e esercitazioni, pianificazione esami di profitto e tesi. Nei documenti già citati al PdA D.CDS.4.1 (SMA, SUA-CdS e RRC) si ha evidenza di ciò. Da queste attività e processi scaturiscono, per esempio, le modifiche di RAD nel tempo del trasformato CdS BEM e la stessa recente trasformazione in corso di studio internazionale del CdS MBE.

D.CDS.4.2.2

La LM è ovviamente supportata dalla ricerca dipartimentale nel campo della biologia marina, ecologia e in generale delle scienze del mare. L'OF formativa tiene conto quindi della evoluzione delle conoscenze nei campi specifici vedasi, a titolo di esempio, il prodotto della ricerca in SUA-RD/TM l'edizione 2024 (Appendice- Produzione Scientifica; <https://www.unitus.it/dipartimenti/deb/assicurazione-qualita-deb/documenti-e-indicatori/>).

La filiera del DEB al riguardo comprende lauree triennali in Scienze Biologiche (SB Viterbo e SBA Civitavecchia), possibili CdS di ingresso alla LM, ed il Dottorato di Ricerca (EGSRA), possibile percorso di alta formazione in uscita dalla LM. Quest'ultimo è favorito anche dalla partecipazione degli studenti ai cicli di seminari promossi dal Dipartimento e tenuti dai giovani ricercatori del DEB ([Spring DEBates](#)). Margini di miglioramento sono da considerare relativamente all'eventuale adozione di metodi didattici innovativi, attualmente basati su lezioni frontali, esercitazioni in aula, in laboratorio e a mare, e lavoro in team.

D.CDS.4.2.3

Il monitoraggio del CdS in relazione ai dati a livello regionale e nazionale per corsi della stessa classe viene periodicamente effettuato per elaborare la scheda SMA (<https://www.unitus.it/corsi/corsi-di-laurea-magistrale/marine-biology-and-ecology/assicurazione-qualita/documenti-ava/>), gli indicatori principali, discussi nelle SMA, sono anche commentati nei documenti di RRC (v. sopra). I risultati ottenuti sono condivisi a livello di CCS e di Dipartimento durante i relativi consigli. In fase di progettazione, nelle modifiche di RAD e nella recente trasformazione del CdS si è tenuto conto dei risultati delle analisi e del monitoraggio.

D.CDS.4.2.4

Il CdS analizza sistematicamente i risultati delle verifiche di apprendimento e della prova finale per migliorare la gestione delle carriere degli studenti. Le verifiche dell'apprendimento sono analizzate a livello di CdS attraverso gli indicatori iC13-iC16bis della scheda del CdS. Questi indicatori non sono commentati nella SMA 2024 in quanto ritenuti non determinanti per il documento. Riguardo la prova finale, sono state recentemente pubblicate sul sito web del DEB le linee guida per la stesura delle tesi, in modo da rendere più agevole il lavoro degli studenti e ad uniformare gli elaborati prodotti ([Verbale CCS n1 del 06/04/2023, Punto 4, pag. 3](#)).

Non è attualmente monitorato l'andamento degli esiti delle verifiche dell'apprendimento per ciascun insegnamento, tuttavia le indicazioni relative ad eventuali disomogeneità negli esiti delle valutazioni sono raccolte dalle indicazioni della CPDS e dalle rappresentanze studentesche negli organi (CCS, AQ CdS e Consiglio di Dipartimento).

D.CDS.4.2.5

Gli esiti occupazionali vengono regolarmente monitorati attraverso le statistiche pubblicate annualmente nel Rapporto Alma Laurea sul profilo e occupazione dei laureati. Il monitoraggio viene considerato nella SUA-CdS (Quadro C2, Efficacia esterna, pagg. 23-24: <https://www.unitus.it/corsi/corsi-di-laurea-magistrale/marine-biology-and-ecology/assicurazione-qualita/documenti-ava/>).

I dati a 5 anni dalla laurea mostrano che la condizione occupazionale dei laureati è paragonabile o migliore di quanto riportato a livello nazionale: occupazione 83,3% (contro 86% nazionale) e di questi l'80% svolge mansioni di elevata specializzazione o professioni intellettuali (63,8% media nazionale). Ciò si riflette in un alto grado di soddisfazione per il lavoro svolto (8,8/10, contro 7,9 nazionale) e nel riconoscimento che la laurea conseguita è risultata utile nell'ambito del lavoro svolto (100%). Questi dati di AlmaLaurea suggeriscono che il CdS sia professionalizzante e che gli sforzi profusi nell'interlocuzione con le PI siano stati fruttuosi. Il CCS ritiene essenziale monitorare quanto la conversione in Corso Internazionale in inglese influirà su tali parametri. Se l'orizzonte temporale viene ridotto a 3 anni, si nota un decremento degli occupati rispetto alla media nazionale (78% contro 85%).

Il corso MBE, avviato dopo la trasformazione nell'A.A. 2023-2024, non ha ancora prodotto laureati.

D.CDS.4.2.6

Il CdS tiene conto delle analisi e delle proposte provenienti dai diversi attori del sistema AQ di Ateneo. Il Presidente del CCS ed il gruppo AQ del CdS hanno costanti rapporti con il Presidio di Qualità del Dipartimento e di Ateneo. Procedure e metodi di analisi svolte a livello di CdS derivano proprio da quelle adottate dal Presidio di Qualità di Ateneo. Le risultanze della Relazione Annuale della CPDS, come già accennato nei precedenti AdC, sono discusse in CCS e in Consiglio di Dipartimento e le azioni migliorative adottate alla scala del CdS derivano anche dai relativi input. Anche i risultati delle audizioni al CdA sulle criticità e sulle proposte di miglioramento sono considerate nell'annuale elaborazione della SMA (<https://www.unitus.it/corsi/corsi-di-laurea-magistrale/marine-biology-and-ecology/assicurazione-qualita/documenti-ava/>) e nel periodico rapporto di RRC. Modifiche di RAD e trasformazione del CdS in MEB, nonché misure di carattere logistico e pratico per migliorare il servizio agli studenti, sono i riscontri più immediati delle analisi e delle proposte dei diversi attori del sistema AQ di Ateneo. Recentemente il CdS è stato audito dal NdV di Ateneo, le raccomandazioni conseguenti sono state considerate nel RRC 2024 e le misure pianificate saranno in seguito avviate per poi verificarne l'efficacia.

Punti di Forza:

1. La filiera della formazione prevede un percorso di alta formazione in uscita rappresentato dal dottorato di ricerca con il quale il CdS è in stretta relazione. Inoltre, nel documento di autovalutazione si dichiara che il CdS è supportato dalla ricerca dipartimentale nel campo della biologia marina, ecologia e in generale delle scienze del mare effettuata dai docenti come confermato nel corso della visita in loco alle strutture.

2. Dall'analisi documentale si evince che i flussi informativi tra i vari soggetti del CdS e dell'Ateneo è formalmente completa e coerente con il modello PDCA. Si deduce, in particolare, che il Presidente del CCS ed il gruppo AQ del CdS hanno costanti rapporti con il Presidio di Qualità di Ateneo e che le risultanze della Relazione Annuale della CPDS sono discusse in CCS.

Aree di miglioramento:

1. Dall'analisi documentale effettuata e dalla visita in loco, non emergono evidenze che il Cds organizzi **attività collegiali** dedicate alla revisione degli obiettivi e dei percorsi formativi, dei metodi di insegnamento e di verifica degli apprendimenti, e/o che si effettui un coordinamento didattico approfondito tra gli insegnamenti, con particolare riguardo alla razionalizzazione degli orari, alla distribuzione temporale delle verifiche di apprendimento e delle attività di supporto. La documentazione e i colloqui effettuati, in particolare, hanno evidenziato uno scarso approfondimento dei contributi dei vari attori dell'Assicurazione della Qualità (CPDS, Nucleo di Valutazione) nel processo di miglioramento della qualità di queste attività e dei risultati.

2. Non emergono risultanze documentali che il CdS garantisca che l'offerta formativa sia costantemente aggiornata tenendo in considerazione i progressi della scienza e dell'innovazione didattica. Si segnala anche in questo AdC la mancanza dei cv dei docenti del CdS sul sito web.

3. Il CdS analizza e monitora i percorsi di studio, anche in relazione a quelli della medesima classe su base nazionale, macroregionale o regionale; tuttavia, alla criticità dell'indicatore internazionale non corrispondono adeguate azioni di miglioramento dedicate, anche se durante la visita in loco si è potuto apprezzare la presenza di studenti internazionali in aula.

4. Dall'analisi documentale emerge che il CdS non analizza sistematicamente i risultati delle verifiche di apprendimento e della prova finale per migliorare la gestione delle carriere degli studenti.

5. La CEV prende atto che il CdS ancora non ha laureati a cui riferirsi per un confronto dedicato in materia di esiti occupazionali (anno di attivazione 2023-2024).

Fascia di valutazione Punto di Attenzione (CEV): Parzialmente soddisfacente

Raccomandazione:

Si raccomanda di **dare carattere sistematico e formale alle riunioni** dedicate ad analizzare, pianificare, coordinare ed eventualmente modificare gli obiettivi formativi, i contenuti, le modalità e le tempistiche di erogazione e verifica degli insegnamenti.

Si raccomanda, in particolare, di sviluppare in modo approfondito il **processo di revisione del percorso formativo** tenendo conto delle osservazioni della CPDS e del NdV.

Controdeduzioni:

Il CdS revisiona gli obiettivi ed i percorsi formativi in occasione della compilazione dei commenti alla SMA e nel RRC. In quest'ultimo documento sono state anche considerate le risultanze delle audizioni del NdV. Inoltre annualmente il Dipartimento relaziona al CdA sulle aree di miglioramento della qualità dei CdS. Anche se non direttamente documentato, i progressi scientifici vengono sistematicamente integrati nell'attività didattica della Laurea Magistrale. Questo è desumibile dalla produzione scientifica dei docenti del CdS, come documentato nella SUA-RD (cfr. SUA-RD/TM DEB 2023). Inoltre, questi vengono citati nei Syllabus che prevedono in vari casi anche la consultazione di pubblicazioni scientifiche recenti attinenti alle discipline insegnate (vedi anche SUA CdS Q A4.b1, "Capacità di comprensione"). Essendo il CdS nella sua nuova riformulazione attivo dall'AA 2023/2024, una analisi sistematica delle carriere degli studenti e delle verifiche di apprendimento non offrono ancora dati significativi. La evidenziata criticità sulla internazionalizzazione è stata una delle motivazioni che hanno condotto alla trasformazione del CdS in internazionale nell'AA 2023/2024.

Risposta della CEV alle Controdeduzioni dell'Ateneo:

La CEV ringrazia il CdS per le indicazioni fornite in sede di controdeduzioni, che tuttavia non riportano elementi non già considerati dalla CEV. All'esito dell'esame delle stesse, conferma la valutazione e la raccomandazione formulate in precedenza.

Documenti chiave

- **Titolo:**SMA 2024

Descrizione:analisi e commento degli indicatori relativi al CdS

Dettagli:tutto il documento <https://www.unitus.it/corsi/corsi-di-laurea-magistrale/marine-biology-and-ecology/assicurazione-qualita/documenti-ava/>

File:SMA_2024_MBE.pdf

-
- **Titolo:**SUA-RD/TM DEB 2024

Descrizione:documento di programmazione e monitoraggio della ricerca e TM/IS del Dipartimento.

Dettagli:Appendice- Produzione Scientifica <https://www.unitus.it/dipartimenti/deb/assicurazione-qualita-deb/documenti-e-indicatori/>

File:DEB_SUA_RDTM_2024.pdf

-
- **Titolo:**Rapporto di Riesame Ciclico 2024

Descrizione:autovalutazione dell'andamento del CdS relativa ai requisiti AQ pertinenti al PdA.

Dettagli:Riesame Ciclico del CdS sezione D.CDS.4.2

- D.CDS.4.2.1 - D.CDS.4.2.6: pagg. 81-83
- D.CDS.4.c: pagg. 88-89

<https://www.unitus.it/corsi/corsi-di-laurea-magistrale/marine-biology-and-ecology/assicurazione-qualita/documenti-ava/>

Documenti a supporto

- **Titolo:**Verbalì CPDS
Descrizione:pagina web del sito di Dipartimento dedicata ai verbalì della CPDS
Dettagli:<https://www.unitus.it/dipartimenti/deb/informazioni/informazioni-verbali-deb/verbali-com-par/>
- **Titolo:**Relazioni CPDS
Descrizione:pagina web del sito di Dipartimento dedicata alla CPDS e alle relative Relazioni
Dettagli:<https://www.unitus.it/dipartimenti/deb/informazioni/organi-e-commissioni-deb/cpds/>
- **Titolo:**Verbalì CCS
Descrizione:pagina web del sito di Dipartimento dove si affrontano alcuni degli argomenti relativi al PdA in oggetto per i CdS BEM e MBE
Dettagli:<https://www.unitus.it/dipartimenti/deb/informazioni/informazioni-verbali-deb/verbali-ccs-deb/>
- **Titolo:**Verbalì del gruppo AQ-CdS BEM/MBE (Biologia Ambientale)
Descrizione:Verbalì del gruppo di qualità BEM/MBE approvazione SMA, ed altro.
Dettagli:<https://www.unitus.it/corsi/corsi-di-laurea-magistrale/marine-biology-and-ecology/assicurazione-qualita/verbali/>
- **Titolo:**Rapporto Alma Laurea
Descrizione:Rapporto Alma Laurea sul profilo dei laureati.
Dettagli:Sezione 7: giudizi sull'esperienza lavorativa; sezione 10: Prospettive di lavoro <https://www2.almalaurea.it/cgi-php/universita/statistiche/visualizza.php?anno=2023&corstipo=LS&ateneo=70035&facolta=871&gruppo=9&livello=2&area4=tutti&pa=70035&classe=11006&postcorso=0560107307600006&isstella=0&isstella=0&presui=1&disaggregazione=tutti&LANG=it&CONFIG=profilo>

Fonti documentali a supporto delle Controdeduzioni

- **Titolo:**SUA-RD/TM (2023)
Descrizione:Monitoraggio annuale attività di Dipartimento
Dettagli:Appendice- produzione scientifica **Link documento:** <https://www.unitus.it/dipartimenti/deb/assicurazione-qualita-deb/documenti-e-indicatori/>
File:SUA_RDTM_DEB-2023.pdf
- **Titolo:**ID SUA-CdS = 1601503 (2024)
Descrizione:Documento gestionale e funzionale alla progettazione, realizzazione, autovalutazione e riprogettazione del CdS
Dettagli:Q A4.b1 **Link documento:** <https://www.unitus.it/corsi/corsi-di-laurea-magistrale/marine-biology-and-ecology/assicurazione-qualita/documenti-ava/>
File:DEB_SUA-Marine-Biology-and-ecology-24-25.pdf
- **Titolo:**Rapporto di Riesame ciclico 2024
Descrizione:Revisione obiettivi percorsi formativi
Dettagli:pag. 80 **Link documento:** <https://www.unitus.it/corsi/corsi-di-laurea-magistrale/marine-biology-and-ecology/assicurazione-qualita/documenti-ava/>
File:Rapporto-di-Riesame-Ciclico-2024-MBE.pdf
- **Titolo:**Scheda di Monitoraggio Annuale
Descrizione:Analisi indicatori
Dettagli:Analisi indicatori **Link documento:** <https://www.unitus.it/corsi/corsi-di-laurea-magistrale/marine-biology-and-ecology/assicurazione-qualita/documenti-ava/>



Andamento KPI Corso

Riferimento

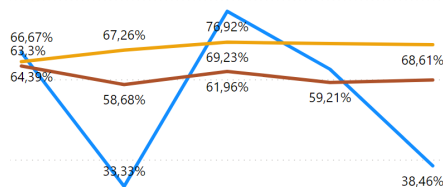
AVA3

Edizione 10/2024

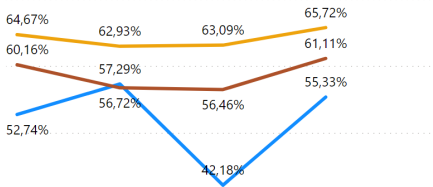
Ambito F - Indicatori Corsi di Studio

LM-6 - Marine Biology and Ecology - CIVITAVECCHIA

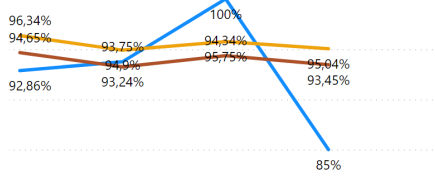
AVA3 - F.0.0.A - % laureati (L; LM; LMCU) entro la durata normale del corso



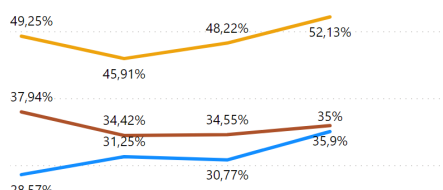
AVA3 - F.0.0.B - % CFU conseguiti al I anno su CFU da conseguire



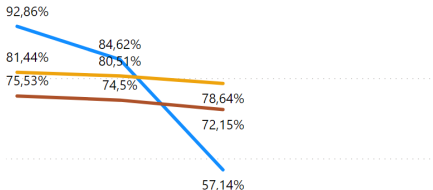
AVA3 - F.0.0.C - % Studenti che proseguono al 2° anno del cds



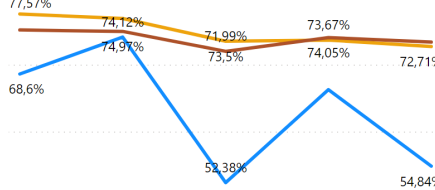
AVA3 - F.0.0.D - % Studenti iscritti II anno stesso corso con 2/3 cfu del 1° anno



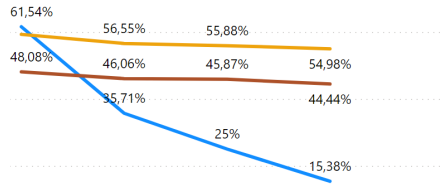
AVA3 - F.0.0.E - % immatricolati laureati entro 1 anno oltre la durata nel cds (LMCU)



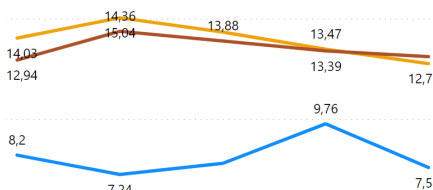
AVA3 - F.0.0.F - % ore docenza erogata da Docenti a tempo indeterminato



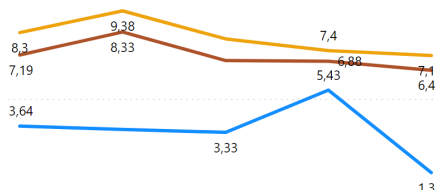
AVA3 - F.0.0.G - % immatricolati laureati entro la durata nel cds (LMCU)



AVA3 - F.0.0.H - Rapporto studenti/docenti



AVA3 - F.0.0.I - Rapporto studenti iscritti al primo anno e docenti di insegnamenti del primo anno



2019 2020 2021 2022 2023 2019 2020 2021 2022 2023 2019 2020 2021

● Corso ● Nazionale Tradizionali ● Macroregionale ● Nazionale Telematiche

Dettaglio

Fascia di valutazione Complessiva (CEV): Soddisfacente

Fascia di valutazione Indicatore/Indicatori (ANVUR): Parzialmente soddisfacente

Indicatori (eventuale commento):

La valutazione tiene conto di andamenti e confronti sia positivi che negativi. Si invita l'Ateneo a prestare attenzione al decrescente numero di laureati entro il primo anno fuori corso.

Fascia di valutazione Complessiva: Soddisfacente